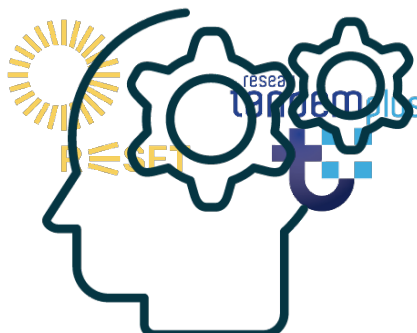




youthIES

TRAINING PACK FOR YOUTH WORKERS - CASE STUDIES





Pack de formation pour les animateurs de jeunesse – ÉTUDES DE CAS



Co-funded by
the European Union

TRAVAIL DES TRAVAILLEURS DE JEUNESSE

TABLE DES MATIÈRES

ÉTUDE DE CAS 1 – « Apprentissage de la nature et de la permaculture sociale pour les jeunes (NASPLY) »	2
CADRE GÉNÉRAL / ÉNONCÉ DU PROBLÈME	2
ACTIVITÉS	2
IMPACT	2
ÉTUDE DE CAS 2 – « Centre d'engagement et d'activisme des jeunes (OUAIS !) »	4
CADRE GÉNÉRAL / ÉNONCÉ DU PROBLÈME	4
ACTIVITÉS	4
IMPACT	5
ÉTUDE DE CAS 3 – « Soyez actif : soyez durable à Malte »	6
CADRE GÉNÉRAL / ÉNONCÉ DU PROBLÈME	6
ACTIVITÉS	6
IMPACT	6
RÉFÉRENCES	8
"Apprentissage de la nature et de la permaculture sociale pour les jeunes (NASPLY)"	8
« Centre d'engagement et d'activisme des jeunes (OUAIS !) »	8
« Soyez actif : soyez durable à Malte »	8





ÉTUDE DE CAS 1 – « *Apprentissage de la nature et de la permaculture sociale pour les jeunes (NASPLY)* »



CADRE GÉNÉRAL / ÉNONCÉ DU PROBLÈME

NASPLY se concentre sur la construction de communautés résilientes et en particulier sur les jeunes ayant moins d'opportunités. Dans de nombreux cas, l'exclusion sociale et la marginalisation sont croisées et des cohortes de jeunes seraient confrontées à une discrimination accrue ou à un manque d'opportunités en raison de leur sexe, de leur origine ethnique, de leur handicap, de leurs capacités intellectuelles ou de leur origine socio-économique. Ces personnes se sentent moins prises en compte dans les systèmes éducatifs formels, ce qui pourrait conduire à un désengagement et à un désintérêt des jeunes pour l'éducation. À Malte, le nombre d'abandons scolaires précoces est parmi les plus élevés d'Europe.

ACTIVITÉS

Le projet NASPLY est un partenariat de coopération qui vise à lutter contre la crise environnementale et climatique, à accroître l'inclusion sociale, à accroître les compétences essentielles des jeunes marginalisés et à améliorer le bien-être grâce à l'approche holistique de la permaculture qui se concentre sur le renforcement de la résilience des communautés, en répondant aux besoins des jeunes personnes. Ils utilisent la permaculture sociale et naturelle comme théorie d'apprentissage. La permaculture sociale se concentre sur les principes de la conception de la permaculture, extrapolés au niveau sociétal, c'est-à-dire qu'elle cherche à créer des communautés résilientes où les gens comprennent leur valeur dans la société, quel est leur rôle pour le prouver, comment ils peuvent apprendre de la nature pour avoir un écosystème social fort. . Ce projet aborde l'environnement, l'intégration sociale, les compétences numériques, la planification financière, l'entrepreneuriat vert et, plus important encore, la solidarité et le souci des autres, le tout dans un seul projet global.





IMPACT



Le projet vise à développer un cours de formation sur la permaculture sociale pour les animateurs de jeunesse et les éducateurs, ainsi qu'à créer une boîte à outils pour les animateurs de jeunesse et les jeunes afin de construire des réseaux de permaculture sociale et des jardins de permaculture de thérapie par la nature en tant qu'espaces de bien-être inclusifs qui rassemblent la communauté. NASPLY travaille à accroître les compétences et les aptitudes des jeunes défavorisés grâce à la participation au programme de permaculture, ainsi qu'à la compréhension de l'économie et au développement de compétences en entrepreneuriat vert chez les jeunes.

PHOTOS





ÉTUDE DE CAS 2 – « *Centre d'engagement et d'activisme des jeunes (OUAIS !)* »



CADRE GÉNÉRAL / ÉNONCÉ DU PROBLÈME

L'objectif du projet est de fournir une plate-forme pour un engagement démocratique et civique plus inclusif des jeunes dans la prise de décision en créant une structure pour impliquer les jeunes marginalisés dans une coopération intersectionnelle pour le développement d'actions conjointes vers un avenir socialement juste et écologiquement juste.

Grâce à ce projet, FoEM a mis en place un Youth Hub en collaboration avec les partenaires du projet Generation (Change) ?. Le Youth Hub est un lieu d'éducation non formelle au sein d'un système d'éducation formelle. Il offre un environnement récréatif dans lequel l'animateur de jeunesse peut travailler avec les jeunes afin qu'ils puissent proposer des projets et des initiatives qui valorisent leur potentiel. Le Carrefour jeunesse s'engage également dans diverses activités communautaires afin d'assurer le plus de contacts possible avec les jeunes et la communauté.

ACTIVITÉS

Un Youth Hub peut être considéré comme un microcosme de la société. Les jeunes impliqués ont créé leur propre agenda, une structure démocratique, façonnent l'espace pour qu'il soit inclusif, s'attaquent aux injustices et aux problèmes intersectionnels au sein du groupe et constituent en soi une expérience de démocratie radicale. La création d'un pôle jeunesse, un espace où les jeunes se rencontrent et s'engagent, peut également servir d'incubateur pour développer des visions d'un avenir positif sans frontières sociétales, oppressions et limitations actuelles, et créer une vision de l'avenir qui les transcende.





IMPACT

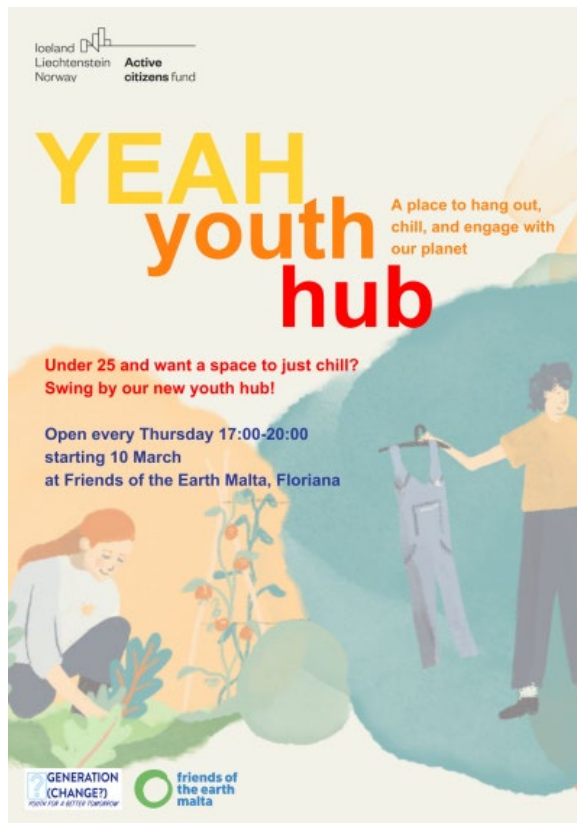


Après avoir mené une étude de faisabilité, les partenaires ont constaté que le centre de jeunesse fonctionnerait comme un établissement régional de développement culturel pour les jeunes et fournirait des installations éducatives et récréatives appropriées à toute la communauté, en particulier aux jeunes.

Le Youth Hub propose des espaces de soutien et de loisirs alternatifs, où les jeunes entre 16 et 25 ans peuvent passer leur temps libre à interagir avec leurs pairs dans un environnement sûr, à explorer leurs talents et à développer leurs compétences personnelles, politiques et sociales. Le Youth Hub fonctionne une fois par semaine depuis plus d'un an, avec un groupe d'environ 15 à 20 jeunes, et il est en constante expansion.

PHOTOS





ÉTUDE DE CAS 3 – « *Soyez actif : soyez durable à Malte* »

CADRE GÉNÉRAL / ÉNONCÉ DU PROBLÈME

Ce projet vise à favoriser la participation civique des jeunes de moins de 25 ans à Malte. Une perception largement répandue du manque d'engagement des jeunes dans la communauté environnementale a conduit à la création de ce projet pratique, axé sur l'organisation d'activités pratiques où les jeunes pourraient en apprendre davantage sur différents sujets environnementaux, tout en devenant plus actifs.

ACTIVITÉS





Les jeunes de moins de 25 ans ont été invités à participer à une série d'activités « depuis le paysage marin de la côte maltaise et le monde caché et silencieux des



Co-funded by
the European Union

mammifères volants, jusqu'aux habitudes familiales et au bourdonnement des abeilles alors que nous explorons la diversité des approches pour protéger notre planète. »

FoEM a organisé six sessions permettant aux jeunes de s'engager dans une variété de questions environnementales spécifiques à Malte et dans le monde entier. Les jeunes de Malte ont été invités à garder l'œil ouvert et à s'inscrire aux sessions qui les intéressent pour apprendre comment ils peuvent soutenir les interventions visant à apporter un changement pour sauvegarder notre planète.

IMPACT

Différents groupes de jeunes ont participé à six activités au cours desquelles ils ont découvert des sujets environnementaux pertinents et se sont également engagés dans la communauté environnementale de Malte. Certains d'entre eux ont ensuite rejoint d'autres initiatives environnementales, améliorant ainsi la participation civique des jeunes de l'île en matière de durabilité environnementale.

PHOTOS









RÉFÉRENCES



"Apprentissage de la nature et de la permaculture sociale pour les jeunes (NASPLY)"

<https://foemalta.org/projects/nasply-2/>

"Centre d'engagement et d'activisme des jeunes (OUAIS !)"

<https://foemalta.org/previousprojects/yeah/>

« Soyez actif : soyez durable à Malte »

<https://foemalta.org/projects/be-active/>





Les partenaires:



AVIS DE NON-RESPONSABILITÉ : Cette publication reflète uniquement le point de vue de l'auteur et la Commission ne peut être tenue responsable de toute utilisation qui pourrait être faite des informations contenues dans le présent document [Numéro du projet : 2022-2-FR02-KA220-YOU-000099414]