

## **Pakiet szkoleniowy dla osób pracujących z młodzieżą**

### **Moduł: Interwencje oparte na społeczności**

#### SPIS TREŚCI

1. WSTĘP
2. EFEKTY KSZTAŁCENIA
3. ODNIESIENIA DO POLITYKI UE
4. ROZDZIAŁ I Wprowadzenie do interwencji społecznościowych
5. ROZDZIAŁ II Planowanie i wdrażanie interwencji w społeczności lokalnej
6. ROZDZIAŁ III Podejścia i modele interwencji społecznościowych
7. STUDIA PRZYPADKÓW (PRZYKŁADY DOBRYCH PRAKTYK)
8. PODSUMOWANIE/WNIOSKI
9. ŹRÓDŁA

## 1. WSTĘP



*„W pojedynkę możemy zrobić tak niewiele; razem możemy zrobić tak wiele”.*

Hellen Keller

Jeśli dbasz o swoją społeczność i wierzysz, że jednostki mogą wspierać zmiany społeczne, gdy pracują razem, ale nadal zastanawiasz się, jak możesz coś zrobić w praktyce, to ten moduł poprowadzi Cię przez to! Jeśli Twoim ostatecznym celem jest pozytywne przyczynienie się do dobrobytu Twojej społeczności, tutaj znajdziesz wiele informacji i sposobów, które pobudzą Cię i zmotywują innych do przyłączenia się do Ciebie. Czytając ten moduł, odkryjesz, że kluczowy element zmiany społecznej spoczywa w rdzeniu społeczności i poprzez wykorzystanie jej aktywów i zasobów, transformacja w końcu się pojawi.

W tym module zbadamy metody współpracy oparte na społeczności, które przyczyniają się do rozwiązywania powtarzających się problemów, zarówno prostych, jak i trudnych, które utrudniają wzrost i rozwój społeczności. Interwencje społecznościowe okazują się ważne i bardziej skuteczne w poprawie jakości życia społeczności, ponieważ ich główną zasadą jest przypisanie wiodącej aktywnej roli samym członkom społeczności. Uznają również siłę i możliwości jednostek, a poprzez wspólne działania mogą przynieść pożądane rezultaty.

Ważną rolę przypisuje się również pracownikom młodzieżowym, którzy mają zdolność do inicjowania i kierowania takimi interwencjami, jako łącznikami między młodymi ludźmi a społecznością. Pracownicy młodzieżowi mogą pomóc młodym ludziom rozwinąć umiejętności miękkie i zachęcić ich do udziału w działaniach korzystnych dla społeczności. Młodzi ludzie mogą funkcjonować jako agenci zmian, ponieważ mogą później stosować zasady i praktyki interwencji opartych na społeczności, aby rozwiązać kwestie, które bezpośrednio ich dotyczą.

W całym tym module podkreślane będzie znaczenie zjednoczonych społeczności w rozwiązywaniu problemów, oczywiście po zidentyfikowaniu i rozpoznaniu ich własnych zasobów, które zostaną wykorzystane do rozwiązania ich problemów. Działania partycypacyjne i kompleksowe inicjatywy są podstawą demokratycznego społeczeństwa, które broni i walczy o sprawiedliwość społeczną i równość, a tym samym dąży do rozwoju i dobrobytu.

## 2. EFEKTY KSZTAŁCENIA

Pod koniec tego modułu osoby pracujące z młodzieżą będą w stanie:

- Opisać koncepcję interwencji społecznościowych.
- Rozpoznać wpływ programów interwencyjnych opartych na społeczności.
- Zrozumieć ważną rolę społeczności w rozwiązywaniu problemów.
- Nauczyć się oceniać potrzeby społeczności.
- Zaprojektować plan działania dla interwencji zgodnie z instrukcjami krok po kroku.
- Zrozumieć znaczenie mobilizacji zasobów społeczności i partnerstwa.
- Zdefiniować rozwój społeczności oparty na zasobach.
- Stosować badania partycypacyjne (Participatory Action Research).
- Zrozumieć korzyści płynące z inicjatyw zbiorowego wpływu.

### 3. ODNIESIENIA DO POLITYKI UE

- Europejski Fundusz Społeczny (EFS) - EFS jest jednym z funduszy strukturalnych UE, którego celem jest promowanie zatrudnienia, zwiększanie integracji społecznej i podnoszenie kwalifikacji siły roboczej.
- Europejski Fundusz Rozwoju Regionalnego (EFRR) - EFRR ma na celu wspieranie projektów rozwoju regionalnego w całej UE, sprzyjając wzrostowi gospodarczemu, tworzeniu miejsc pracy i poprawie infrastruktury.
- Europejski Zielony Ład - ta kompleksowa strategia UE koncentruje się na osiągnięciu neutralności klimatycznej i promowaniu zrównoważonego wzrostu. Interwencje wspólnotowe związane ze zrównoważonym rozwojem środowiska, energią odnawialną, redukcją odpadów i ochroną różnorodności biologicznej są zgodne z celami określonymi w Europejskim Zielonym Ładzie.
- Horyzont Europa - sztandarowy program UE w zakresie badań i innowacji, Horyzont Europa, wspiera różne inicjatywy mające na celu sprostanie wyzwaniom społecznym, promowanie innowacji i rozwój badań naukowych.
- Program Erasmus+ - ten unijny program wspiera edukację, szkolenia, młodzież i sport. Interwencje wspólnotowe koncentrujące się na programach edukacyjnych, szkoleniach zawodowych, rozwoju młodzieży i wymianie kulturalnej mogą być zgodne z priorytetami programu Erasmus+.

## 4. ROZDZIAŁ I Wprowadzenie do interwencji społecznościowych

### 4.1. Definiowanie interwencji społecznościowych

Interwencje oparte na społeczności odnoszą się do programów i inicjatyw, które mają na celu rozwiązanie powtarzających się problemów wśród określonej społeczności lokalnej. Mogą one służyć wielu celom, a gdy są odpowiednio zaplanowane i wdrożone, zapobiegają i redukują złożone czynniki społeczne, ekonomiczne i środowiskowe, które powodują dysfunkcje w docelowej populacji. Interwencje mają na celu wykorzystanie programów, polityk lub strategii do osiągnięcia swoich celów i zazwyczaj opierają się na współpracy, głównie poprzez zaangażowanie członków społeczności w proces. Mogą one obejmować rodzicielskie programy edukacyjne, programy zdrowotne, edukacyjne i profilaktyczne, programy rozwoju gospodarczego i społecznego. W przypadku skutecznej realizacji interwencji społeczność może odnieść korzyści poprzez poprawę dobrostanu swoich mieszkańców. Na przykład interwencje mogą przynieść trwałe, długotrwałe rezultaty i zmiany społeczne po zakończeniu programu. Mogą działać jako źródło pozyskiwania danych o charakterze społeczności i jej potrzebach oraz kierować przyszłymi inicjatywami programowymi. Co ważniejsze jednak, mogą one wpływać na zmiany polityczne na korzyść społeczności, jednocześnie ratując życie jednostek.



Image by <a href="https://www.freepik.com/free-photo/networking-concept-still-life-arrangement\_16234403.htm#query=community&position=8&from\_view=search&track=sph">Freepik</a>

Interwencja oparta na społeczności jest zatem dynamicznym procesem, którego celem jest postęp społeczności. Interwencje pojawiają się, gdy członkowie społeczności ustalają wspólną wizję i cele, które prowadzą do planu działania w celu zaspokojenia ich potrzeb. Rozwój zdrowego środowiska w społeczności lokalnej wymaga długoterminowego planowania i wdrażania. Zmiany zachodzą nie tylko lokalnie, ale także wpływają na społeczeństwo, gospodarkę i kulturę, tworząc w ten sposób zróżnicowane środowisko. Pojawiają się możliwości dla jednostek, aby wzmocnić ich umiejętności społeczne, poprawić ich samopoczucie i wzmocnić pozycję. W ramach interwencji członkowie

społeczności nie są traktowani jako przedmioty i zwykli użytkownicy końcowi, ale jako aktywni partnerzy w zarządzaniu swoim życiem społecznym i procesem rozwoju; rozpoznają swoje potrzeby i problemy, rozwijają umiejętności i zyskują kontrolę nad zmianami wymuszającymi ich autonomię i demokratyczne funkcjonowanie społeczności. Członkowie społeczności mogą tworzyć grupy nacisku, które mogą domagać się korzyści i usług od państwa, jednocześnie chroniąc i wykorzystując własne zasoby do zmian społecznych.

## 4.2 Rola społeczności w rozwiązywaniu problemów

Ewolucja człowieka jest bezpośrednio powiązana z koncepcją społeczności. Wspólnoty powstały początkowo w celu rozwiązywania różnych problemów związanych z przetrwaniem, a później ewoluowały poprzez współpracę i wzajemną pomoc. Społeczności są przede wszystkim określane jako środowisko geograficzne, miejsce, w którym żyje grupa ludzi, ale także jako środowisko dla powstawania nowych idei i praktyk. W dzisiejszych czasach lokalność nie jest wyłącznie podstawową cechą społeczności, ale orientacje polityczne, zawodowe, ideologiczne lub kulturowe mogą działać jako kryteria tworzenia społeczności. Rola społeczności na przestrzeni lat stała się kluczowa ze względu na jej wkład w różnych dziedzinach, takich jak edukacja, zdrowie, kultura itp.; społeczność jest kluczową siłą napędową rozwoju społecznego. Poczucie przynależności i więzi między członkami, solidarność i dynamika relacji wzajemnego wsparcia są podstawowymi wymiarami tej koncepcji społeczności. Funkcjonalne społeczności w znacznym stopniu przyczyniają się do jakości życia i można je scharakteryzować jako zrównoważone i skuteczne pod względem wyznaczonych celów.

Aby interwencja na rzecz społeczności zakończyła się sukcesem, stosowanie metod partycypacyjnych jest uważane za istotny element. Użycie terminu "partycypacyjny" oznacza, że wszyscy interesariusze są zaangażowani w sposób, w jaki mogą podnieść głos, wyrazić swoje opinie i myśli, a także mogą argumentować lub kwestionować innych w demokratyczny sposób. Perspektywa każdego jest szanowana i wszyscy uczestniczą w procesie planowania, podejmowania decyzji i wdrażania interwencji. W ten sposób tworzone jest środowisko sprzyjające włączeniu społecznemu, a członkowie społeczności zyskują poczucie odpowiedzialności za rozwiązywanie własnych problemów. Podejście oparte na rozwiązywaniu problemów przez społeczność ma kilka zalet. Ponieważ członkowie społeczności są głównymi osobami odpowiedzialnymi za planowanie i wdrażanie interwencji, a jednocześnie żyją wewnątrz społeczności, mają wzajemne zrozumienie swoich wyzwań, wątków, szans i możliwości. W związku z tym mogą oni skuteczniej przeprowadzać ocenę potrzeb i identyfikować swoje problemy, a jednocześnie jest bardziej prawdopodobne, że przejdą do solidnego procesu decyzyjnego i ostatecznie osiągną swoje cele.

Społecznościowe rozwiązywanie problemów jest również wykorzystywane w szkołach, gdzie uczniowie są wzywani do identyfikowania i rozwiązywania rzeczywistych problemów. Jest to podejście mające na celu aktywne zaangażowanie uczniów i rozwijanie komunikacji, umiejętności budowania zespołu i umiejętności społecznych, zdolności krytycznego myślenia i wprowadzania zmian. Przygotowanie młodych ludzi w zakresie metod partycypacyjnych może przynieść korzyści społeczności na późniejszym etapie, wzmacniając demokrację, ponieważ zapoznają się oni z procesami demokratycznymi i umiejętnościami miękkimi.

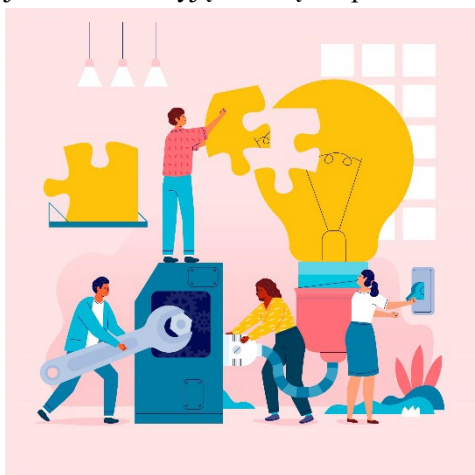


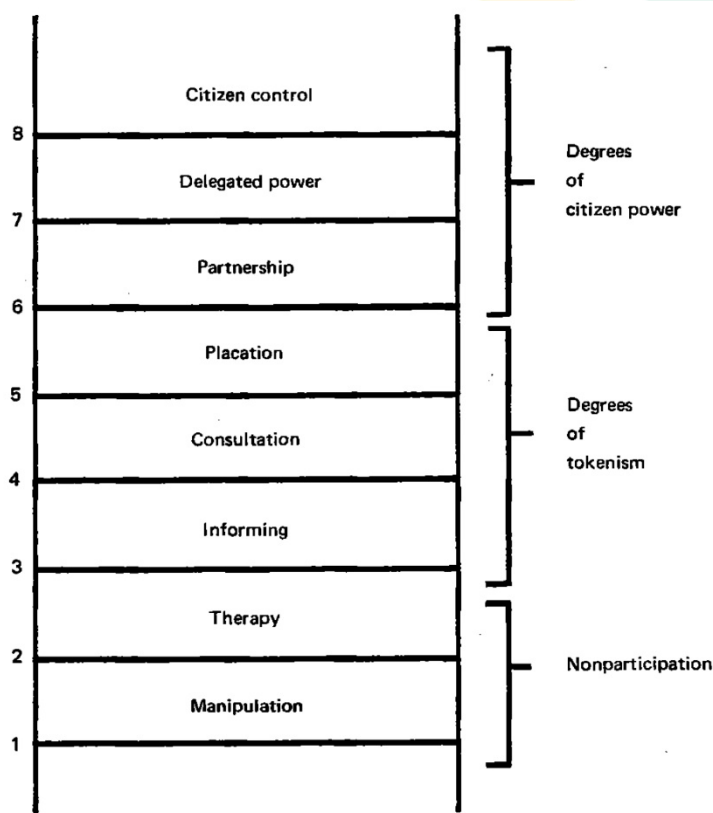
Image by <a href="https://www.freepik.com/free-vector/hand-drawn-bussiness-innovation\_19948941.htm#query=community%20problem%20solving&position=2&from\_view=search&track=ais">Freepik</a>



### 4.3 Teoretyczne ramy interwencji społecznościowych

W literaturze istnieje kilka prób podejścia do terminu "społeczność lokalna", ponieważ obejmuje on szeroki zakres znaczeń. Zazwyczaj społeczność reprezentuje środowisko interwencji, jest definiowana przez czynniki geograficzne, takie jak sąsiedztwo, szkoła, miasto itp. Celem takich interwencji jest wspieranie zmian w zachowaniu jednostek, które doprowadzą do zmniejszenia ryzyka rozprzestrzeniania się problemu w szerszej społeczności. Termin ten może również odnosić się do społeczności jako celu zmian. W tym modelu zmiany systemowe w politykach publicznych, usługach lub instytucjach stopniowo promują dobrobyt i dobrostan w społeczności. Inne zastosowanie terminu "oparty na społeczności" koncentruje się na społeczności jako zasobie. Model ten opiera się na założeniu, że uczestnictwo członków społeczności i poczucie odpowiedzialności jest kluczowym elementem sukcesu. Wreszcie, oparty na społeczności może odnosić się do społeczności jako agenta, który kładzie nacisk na rozwój i wykorzystanie możliwości społeczności w celu zaspokojenia potrzeb członków społeczności.

Sherry Arnstein zaproponowała w 1969 roku drabinę partycypacji obywatelskiej, która jest powszechnie uważana za wpływowy model partycypacji społecznej. Głównym argumentem Arnstein jest to, że w środowiskach demokratycznych władza powinna być równo rozdzielona między wszystkie strony, aby wszystkie mogły odnieść korzyści; w tym kontekście obywatele zyskują władzę poprzez uczestnictwo. Metaforyczna drabina obejmuje osiem szczebli, podejście oddolne, które opisuje trzy poziomy uczestnictwa obywateli: Brak uczestnictwa, Stopnie tokenizmu, Stopnie władzy obywatelskiej. W skrócie, osiem szczebli drabiny partycypacji obywatelskiej obejmuje:



- 1. Manipulacja:** ma miejsce, gdy obywatele są iluzorycznie obdarzani władzą, na przykład poprzez uczestnictwo w radach doradczych lub uczestnictwo jako bierne elementy bez znaczącej roli w protestach..
- 2. Terapia:** obywatele są zaangażowani w działania, które mają im pomóc, a nie zwalczać źródło problemu.
- 3. Informowanie:** informacje przekazywane obywatelom są zazwyczaj powierzchowne i jednokierunkowe, nie są w stanie zapewnić informacji zwrotnej ani nawiązać dialogu.
- 4. Konsultacje:** obywatele mogą wyrażać swoje pomysły, ale nie ma gwarancji, że zostaną one wzięte pod uwagę.



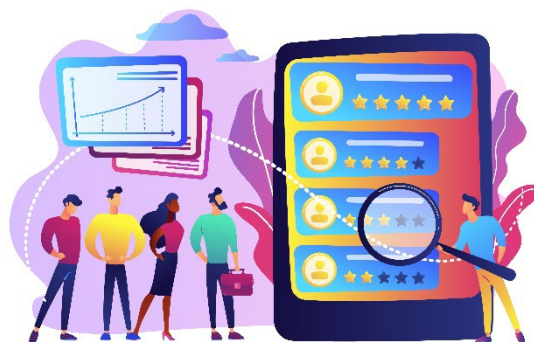
5. **Prowokacja:** w tym przypadku obywatele mają ograniczony wpływ, ale są zaangażowani tylko w utrzymywanie pozorów.
6. **Partnerstwo:** na tym szczeblu obywatele mają prawo negocjować z władzą i dzielić się odpowiedzialnością za procesy decyzyjne lub planowanie.
7. **Przekazana władza:** obywatele są jedynie odpowiedzialni za program, mając kontrolę nad zarządzaniem, funduszami, podejmowaniem decyzji.
8. **Kontrola obywatelska:** według słów Arnsteina, gdy "uczestnicy lub mieszkańcy mogą zarządzać programem lub instytucją, być w pełni odpowiedzialni za politykę i aspekty zarządzania oraz być w stanie negocjować warunki, na jakich "osoby z zewnątrz" mogą je zmieniać".

## 5. Rozdział 2: Planowanie i wdrażanie interwencji społecznościowych

### 5.1. Ocena potrzeb i zasobów społeczności

Ocena lokalnych potrzeb i zasobów jest ważna dla przyszłego rozwoju społeczności. Potrzeby to luka między obecną sytuacją a pożądaną, do której dąży społeczność, podczas gdy zasoby obejmują wszystkie aktywa (zasoby ludzkie i niematerialne), które można wykorzystać do poprawy. Każda społeczność jest mozaiką składającą się z ludzi o różnym pochodzeniu społeczno-ekonomicznym i kulturowym, którzy mają własne potrzeby i zasoby, które muszą zostać ujawnione. Aby uzyskać kompleksowy obraz społeczności i zająć się problemami, przed którymi stoi, oraz skutecznie wykorzystać jej zasoby, ważne jest zrozumienie struktury i środowiska społeczności, opinii członków społeczności, a następnie ustalenie priorytetów. Ocena będzie działać jako narzędzie do wyjaśnienia celów interwencji i pomoże zidentyfikować środki do ich osiągnięcia w logiczny i skuteczny sposób. Pozwoli również członkom społeczności aktywnie uczestniczyć w procesie i podkreślić ich priorytety, których zewnętrzny obserwator mógłby nie zauważyć. Korzystanie z metod partycypacyjnych opartych na społeczności zwiększy zaufanie członków i zapewni im przywództwo, zwiększając w ten sposób ich możliwości.

Ocena potrzeb i zasobów powinna być przeprowadzana regularnie przez cały czas trwania programu interwencyjnego i nie powinna ograniczać się do jego początku. Można ją przeprowadzić za pomocą ankiety o strukturze nieformalnej lub formalnej. Ankiety są cenne, ponieważ uzupełniają statyczne obserwacje o dalsze i szczegółowe informacje. Mogą również podkreślać inne możliwe istniejące potrzeby i mogą dostosować kolejne działania do celów. Ponadto zaangażują one w program więcej osób, które będą wspierać jego realizację. Pierwszym krokiem do rozpoczęcia oceny jest utworzenie grupy, która pomoże uzyskać kompleksowe zrozumienie społeczności poprzez rozpoznanie podstawowych informacji, które należy zebrać. Grupa będzie również odpowiedzialna za identyfikację dalszych źródeł informacji, które dostarczą więcej danych, takich jak organizacje i instytucje działające w społeczności. Osoba powinna być odpowiedzialna za zbieranie, a następnie analizowanie danych, a na koniec wyniki powinny zostać udostępnione społeczności. Dlatego też ocena ma kluczowe znaczenie, ponieważ podkreśla priorytety społeczności, luki w możliwościach, a nawet mocne strony, które należy wykorzystać.



[https://www.freepik.com/free-vector/tiny-people-analyst-observing-workers-performance-tablet-performance-rating-employee-work-measurement-work-efficiency-feedback-rating-concept\\_10782800.htm#query=needs%20assessment&position=7&from\\_view=search&track=ais](https://www.freepik.com/free-vector/tiny-people-analyst-observing-workers-performance-tablet-performance-rating-employee-work-measurement-work-efficiency-feedback-rating-concept_10782800.htm#query=needs%20assessment&position=7&from_view=search&track=ais) Image by vectorjuice on Freepik

## 5.2. Opracowanie planu działania społeczności

Ustrukturyzowana procedura, która spełnia cele społeczności, jest bardzo ważna do ustalenia od wczesnych etapów interwencji. Pozwoli to zmaksymalizować procent wykonalności i sukcesu oraz sprawi, że członkowie skupią się na początkowym celu bez pomijania szczegółów. Dlatego plan działania jest istotnym narzędziem, które może pomóc społeczności zorganizować sposób, w jaki osiągną swoje cele w oparciu o szczegółowy plan, z konkretnymi krokami. W oparciu o ocenę potrzeb i zasobów, zidentyfikowano problem i jego negatywny wpływ na społeczność, dzięki czemu wizja interwencji jest jasna, co wskaże drogę dla planu działania krok po kroku; plan działania powinien przekształcić wizję społeczności w rzeczywistość.

Pierwszym krokiem powinno być zwołanie grupy osób w celu opracowania planu działania. Ważne jest, aby w jej skład weszli członkowie z różnych środowisk, grup docelowych i sektorów społeczności, aby zapewnić całościowe spojrzenie na problem i przeprowadzić burzę mózgów na temat sposobu jego rozwiązania. Następnie grupa opracuje plan działania i zaprogramuje kolejne działania, o których będzie musiała poinformować wszystkie zainteresowane strony. Zadania powinny być przypisane do każdego, tak aby każdy członek miał swoją rolę i misję w planie. Podczas wdrażania planu działania grupa powinna koordynować, przeglądać i oceniać działania, aby w razie potrzeby podjąć środki naprawcze. Plan działania powinien być regularnie monitorowany poprzez rozmowy telefoniczne i bezpośrednie spotkania, a członkowie powinni wypełniać swoje zobowiązania i dotrzymywać terminów. Podsumowując, plan działania powinien zawierać następujące elementy:

- **Co należy zmienić.**
- **Jakie działania lub zmiany będą miały miejsce.**
- **Kto wprowadzi te zmiany.**
- **Kiedy się odbędą i na jak długo.**
- **Jakie zasoby są potrzebne do przeprowadzenia tych zmian.**
- **Komunikacja (kto powinien co wiedzieć?).**

Po wykonaniu każdego kroku/zadania grupa powinna celebrować wykonaną pracę, utrzymując członków zmotywowanych, podekscytowanych i dając im uznanie. Plan działania, gdy jest konkretny, jasny i zaktualizowany, zapewnia grupie wiarygodność i odpowiedzialność, a jednocześnie sprzyja optymizmowi i pozytywnemu nastawieniu do przyszłych wyników.



Image by [https://www.freepik.com/free-vector/hand-drawn-business-strategy-with-puzzle-pieces\\_19948927.htm#query=Community%20Action%20Plan&position=16&from\\_view=search&track=ais](https://www.freepik.com/free-vector/hand-drawn-business-strategy-with-puzzle-pieces_19948927.htm#query=Community%20Action%20Plan&position=16&from_view=search&track=ais) Freepik



[https://www.freepik.com/free-vector/business-background-design\\_1068430.htm#query=Community%20Action%20Plan&position=4&from\\_view=search&track=ais](https://www.freepik.com/free-vector/business-background-design_1068430.htm#query=Community%20Action%20Plan&position=4&from_view=search&track=ais) Image by GraphiqaStock on Freepik

### 5.3. Mobilizowanie zasobów społeczności i partnerstw

Członkowie społeczności są istotną częścią interwencji, jednak gotowość społeczności nie powinna być brana za pewnik. Należy dokonać wstępnej oceny stopnia, w jakim członkowie społeczności są w stanie zareagować na interwencję i zająć się problemem. Postrzeganie problemu nie zawsze jest takie samo przez wszystkich, ponieważ niektórzy mogą nie uznawać go za problem lub uważać, że nie występuje on stale. Ponadto społeczności może brakować motywacji do zajęcia się problemem lub jej wysiłki nie są skuteczne. Z tych i wielu innych powodów należy zorganizować i zaplanować mobilizację społeczności, aby działania były podejmowane wspólnie, a stopień sukcesu wzrastał. Podejście partycypacyjne zapewnia, że głos każdego jest słyszany, członkowie społeczności biorą odpowiedzialność za wyniki, a różne doświadczenia, wiedza i możliwości są brane pod uwagę. Zapewniają również przejrzystość, ponieważ członkowie społeczności znają procesy i podejmowane decyzje, które mają na nich wpływ, a jednocześnie mogą rozpoznać, czy członkowie są równo traktowani i uwzględniani.

Istnieje wiele modeli i strategii, które można zastosować w celu zmobilizowania zasobów społeczności i partnerstwa, a tym samym poprawy jakości życia w społeczności. Po pierwsze, należy przeprowadzić ankietę na temat aktywizacji społeczności wokół danej kwestii, podkreślając lokalizację społeczności i jej problemy, jej priorytety i inne wcześniejsze doświadczenia. W celu dogłębnego zrozumienia kontekstu i oceny potrzeb i wyzwań, przed którymi może stanąć społeczność, zwykle organizowana jest grupa fokusowa, w której społeczność jest reprezentowana przez różne segmenty, mężczyzn i kobiety, grupy mniejszościowe, profesjonalistów itp. Należy zwołać grupę roboczą, aby podzielić się swoimi wizjami i planem działania w celu osiągnięcia najlepszych wyników, podczas gdy analiza SWOT jest ważnym narzędziem do podkreślenia słabości grup, na których należy się skupić. Następnie należy przeprowadzić kampanię rzeczniczą, aby zaangażować media i obywateli w różne działania, wolontariat, konsultacje publiczne itp. Dlatego mobilizacja zasobów społeczności jest procesem stymulowanym przez członków społeczności i inne zasoby do podejmowania wspólnych działań na rzecz poprawy życia społeczności. Członkowie inicjują dialog, w którym sami odgrywają dominującą rolę w kwestiach i rozwiązaniach, które mają wpływ na ich życie.

Mobilizację społeczności można osiągnąć przy użyciu różnych zasobów, takich jak przywództwo, ocena, zarządzanie organizacyjne i operacyjne, komunikacja. Mówiąc dokładniej, posiadanie silnego zespołu przywódczego, przy jednoczesnym angażowaniu różnych części społeczności, które aktywnie uczestniczą i dzielą się swoimi opiniami, wzbudza zaufanie i wiarygodność. Komunikacja wewnętrzna jest ważna, aby utrzymać członków na tej samej ścieżce, a społeczność powinna być edukowana i włączana. Społeczności podejmują inicjatywy i działają niezależnie, podczas gdy obywatele sami się mobilizują w oparciu o osobiste lub wspólnotowe motywacje.

Mobilizacja zasobów to optymalne wykorzystanie zasobów, w sposób terminowy i efektywny kosztowo, gdzie zasoby, mechanizmy i partnerzy są łączeni w celu osiągnięcia początkowych celów działania.. Zasoby naturalne, ludzkie, moralne i kulturowe oraz materialne są brane pod uwagę i mogą być zapewniane przez organizacje/institucje, rządy krajowe, firmy z sektora prywatnego lub może to być



wsparcie indywidualne. Mobilizacja zasobów opiera się na 3 filarach: budowaniu relacji, komunikacji i zarządzaniu organizacją. Korzystanie z mobilizacji zasobów ma kilka zalet, takich jak zapewnienie niezależności, zarządzanie własnymi funduszami, rozszerzanie współpracy i wzmacnianie podejścia partycypacyjnego oraz rozwijanie zrównoważonego rozwoju.



## 6. Rozdział 3: Podejścia i modele interwencji społecznościowych

### 6.1. Rozwój społeczności oparty na zasobach (ABCD)

Często obserwuje się, że społeczności w obliczu różnych problemów szukają pomocy i wsparcia z zewnątrz, które uważa się za bardziej profesjonalne, lepiej wyposażone w zasoby i wiedzę, a zatem bardziej skuteczne. Nacisk kładziony jest na potrzeby i problemy społeczności, podczas gdy jej możliwości i mocne strony są pomijane. Jednocześnie w ograniczonym stopniu wykorzystuje się zdolności i umiejętności członków oraz zasoby społeczności, tworząc wrażenie, że społeczności są masą ludzi ze złożonymi i zróżnicowanymi problemami. Wręcz przeciwnie, każda społeczność ma unikalny zestaw umiejętności, darów i aktywów, które można wykorzystać, a tym samym poprawić jakość życia; każdy ma coś do zaoferowania.

"Asset Based Community Development" (ABCD) to strategia zrównoważonego rozwoju kierowanego przez społeczność. Poza mobilizacją konkretnej społeczności, ABCD zajmuje się tym, jak połączyć mikro-aktywa z makro-środowiskiem. Atrakcyjność ABCD polega na założeniu, że społeczności mogą same napędzać proces rozwoju poprzez identyfikację i mobilizację istniejących, ale często nierozpoznanych zasobów, a tym samym reagowanie na lokalne możliwości gospodarcze i tworzenie ich". W ten sposób ABCD jest środkiem do budowania zdrowszych, bezpieczniejszych, zamożniejszych i integracyjnych społeczności z obywatelami jako głównymi współtwórcami. ABCD zachęca nas, abyśmy zaczęli od skupienia się na tym, co mocne, abyśmy mogli wykorzystać to, co mocne, aby zająć się tym, co złe, i w ten sposób uczynić to, co mocne, jeszcze silniejszym. <sup>1</sup>

Obecne podejścia, które są powszechnie stosowane, opierają się na deficycie, kładąc nacisk na to, czego brakuje, na problemy i potrzeby społeczności, a zatem nie przynoszą skutecznych reform instytucjonalnych. W większości wykorzystują one strategie odgórne, a obywatele są uważani za biernych odbiorców i niewykwalifikowanych, tworząc w ten sposób dystans między członkami społeczności i izolację. Podejście ABCD jest jednak zorientowane na społeczność i partycypacyjne, w którym obywatele są upoważnieni do działania jako agenci zmian, co stopniowo doprowadzi do zrównoważonego i społecznego rozwoju.

Potencjał społeczności jest początkowo identyfikowany, podobnie jak aktywa jednostek, które zostaną następnie wykorzystane. Badania pokazują, że istnieje pięć kluczowych atutów podejścia ABCD:

	Deficit Based	Asset Based
<b>Purpose</b>	Changing community through increased services	Changing community through citizen involvement
<b>Method</b>	Institutional reform	Citizen-centred production
<b>Accountability</b>	Leaders are professional staff, accountable to institutional stakeholders.	Leaders are widening circles of volunteer citizens. Accountable to the community.
<b>Significance of Assets</b>	Assets are system inputs. Asset mapping is data collection.	Assets are relationships to be discovered and connected. Asset mapping is self-realization and leadership development.
<b>Production Resource</b>	Money is the key resource. Falls apart without money.	Relationships are the key resource. Falls apart when money becomes the focus.
<b>Operating Challenge</b>	How do we get citizens involved?	How do we channel and build on all this citizen participation?
<b>System Dynamic</b>	Tends to spread itself thinner over time.	Tends to snowball over time.
<b>Evaluation</b>	Success is service outcomes, measured mostly by institutional stakeholders.	Success is capacity, measured mostly by relationships.

Deficit Based Process vs Sustainable Community Development Asset Based Approach

<sup>1</sup> <https://www.nurturedevelopment.org/about-abcd/>

1. **Osoby:** Jako podstawowy zasób, mieszkańcy społeczności są uważani za utalentowanych, pełnych atutów, które należy zidentyfikować, a następnie wykorzystać.
2. **Stowarzyszenia:** to małe nieformalne grupy, w większości prowadzone przez wolontariuszy, które nie mają indywidualnego interesu, ale mogą przyczynić się do mobilizacji społeczności..
3. **Institucje:** zorganizowane grupy ludzi, głównie profesjonalistów, pracujących za wynagrodzeniem (np. prywatny biznes, agencje rządowe), które pomagają budować poczucie odpowiedzialności obywatelskiej.
4. **Aktywa fizyczne:** zasoby naturalne, grunty, budynki.
5. **Powiązania:** ważny segment społeczności. Powiązania są budowane poprzez indywidualne interakcje jednostek, które stopniowo tworzą sieć ludzi, społeczność.

Table retrieved from ASSET BASED COMMUNITY DEVELOPMENT, Transform Integrated Community Care [https://transform-integratedcommunitycare.com/wp-content/uploads/2021/07/ABCD-paper\\_v03C.pdf](https://transform-integratedcommunitycare.com/wp-content/uploads/2021/07/ABCD-paper_v03C.pdf)

Podejście ABCD zostało przetestowane i uznane za skuteczne zgodnie z podstawowymi krokami i zasadami. Po pierwsze, ważne jest, aby zebrać historie, ponieważ zapewnią one solidny portret społeczności i wskażą dary, umiejętności i atuty członków. Ponadto mogą one podkreślić, co jest ważne dla ludzi i jak mogą się zmotywować. Po drugie, należy utworzyć grupę podstawową, składającą się z osób, które wykazały się zaangażowaniem lub umiejętnościami przywódczymi i mogą zastosować to podejście poprzez budowanie sieci i relacji wewnątrz społeczności. Następnie należy zidentyfikować możliwości wszystkich zaangażowanych grup aktywów, aby lepiej wykorzystać ich mocne strony i zbudować siłę społeczności. Umiejętności i wkład każdego są rozliczane i doceniane, a miejsca będące własnością prywatną lub społeczną są dostępne. Społeczność zrozumie, że lokalna gospodarka staje się lepsza dzięki maksymalnemu wykorzystaniu własnych zasobów. Ważnym krokiem jest budowanie nowych relacji i wzmacnianie istniejących sieci, ponieważ ludzie dostrzegają korzyści płynące ze współpracy i uczestnictwa. Dlatego też wymagane jest duże zaangażowanie wszystkich zaangażowanych członków. Wreszcie, gdy wizja jest jasna, a proces jest ustrukturyzowany i zorganizowany, wynik jest bardziej prawdopodobny do osiągnięcia; tworzy to samobilizację członków społeczności, którzy stale poszerzają sieć społeczności i wyznaczają nowe cele, nad którymi pracują.



## 6.2. Badania partycypacyjne (PAR)

"Badania w działaniu" zostały pierwotnie zdefiniowane przez Kurta Lewina w 1946 roku jako iteracyjny cykl badań mający na celu rozwiązywanie problemów. Jego głównym odchyleniem od innych metod jest połączenie badań i działań, które skutecznie prowadzą do zmiany. Ma dwojaki cel, po pierwsze zbadanie potrzeb/problemów grupy ludzi i dostarczenie im przydatnych informacji, a po drugie zaangażowanie ludzi w proces ich rozwiązywania przy użyciu własnych umiejętności, możliwości i wiedzy; w ten sposób zyskują większą świadomość sytuacji i podejmują działania, podczas gdy władza zewnętrznego badacza spoczywa na społeczności. PAR to metoda, która podkreśla znaczenie uczestnictwa zainteresowanych stron w celu poprawy jakości aspektu społecznego. W tym przypadku, gdy wszystkie zainteresowane strony przejmują aktywną kontrolę nad projektowaniem, wdrażaniem i oceną projektu badawczego, dominują zasady demokracji i sprawiedliwości społecznej. Koncepcja PAR polega na zdolności do wprowadzania pozytywnych zmian poprzez badania i działania, które są realizowane poprzez zaangażowanie społeczności.. Skutkuje to rozwojem silnych więzi wśród społeczności, które są wzmacniane poprzez zbiorowe procesy decyzyjne, dialog i wartości. Podsumowując, głównym celem PAR jest połączenie teorii z działaniem i ocena procesu w celu wprowadzenia zmian, komunikowania różnych pomysłów i rozwiązań w szerszej społeczności. PAR jest obecnie szeroko stosowany jako narzędzie metodologiczne w środowiskach edukacyjnych do angażowania nauczycieli w procesy badawcze w celu poprawy praktyk w zakresie warunków nauczania i uczenia się.

W przeciwieństwie do innych metod, które podążają za modelem liniowym, PAR jest spiralnym badaniem działania, które opiera się na powtarzającej się strukturze planowania, wdrażania, obserwacji i ewaluacji. Punktem wyjścia jest problematyczna sytuacja, kwestia, która dotyczy społeczności i wymaga bezpośredniej interwencji. To społeczność identyfikuje i nadaje priorytety problemom oraz określa, jakiego rodzaju zmian pragnie.

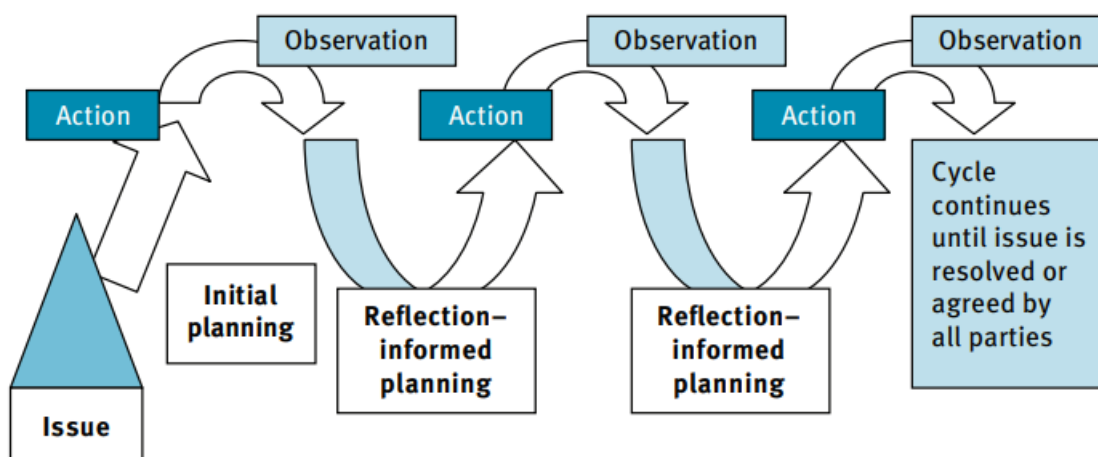


Figure 1: The iterative cycle of participatory action research (PAR), extracted from Maggie Walter, Participatory Action Research

Podczas fazy planowania, współpraca pomiędzy badaczem a członkami społeczności jest nawiązywana w celu oceny problemu, identyfikacji przydatnych zasobów, a następnie opracowania planu. Aby zarówno badacz, jak i zainteresowana społeczność mogli produktywnie współpracować, konieczna



jest znacząca dwukierunkowa i symetryczna komunikacja. Następnie następuje faza wdrażania, podczas której prowadzone są obserwacje działań i ich wyników. Na koniec uczestnicy zastanawiają się i oceniają powodzenie działań, aby informować i kształtować następny cykl, który jest kontynuowany w tyłu iteracjach, ile potrzeba, aby osiągnąć pożądaną cel i wyniki. Ta cykliczna procedura pozwala uczestnikom być elastycznymi, uczyć się na błędach i dostosowywać się, aby osiągnąć maksymalne wyniki. Warunkiem wstępnym na wszystkich czterech etapach jest, aby działanie było w pełni oparte na współpracy, a koło zamykało się dopiero po rozwiązaniu początkowego problemu.

Badania partycypacyjne są uważane za skuteczną metodę angażowania młodzieży, która przez większość czasu jest marginalizowana na etapach wspólnych badań i ewaluacji ze względu na brak zaufania lub niedocenywanie przez dorosłych badaczy. Jednak zaangażowanie młodzieży w takie procesy jest ważne, ponieważ starają się oni rozwiązywać problemy społeczne, z którymi sami się borykają. W projektach PAR, w których młodzież jest aktywnie zaangażowana, zaobserwowano, że rozwinęła ona wiele umiejętności miękkich, takich jak przywództwo, komunikacja i badania. Dając młodym ludziom wiodące role w rozwiązywaniu problemów, stają się oni bardziej świadomi kwestii społecznych, które ich otaczają, co prowadzi do stopniowego rozwoju krytycznego myślenia i empatii. Pozytywne wyniki zaobserwowano również w społecznościach, ponieważ zastosowanie PAR pozwala im być proaktywnymi i pomaga im zwiększyć swoje możliwości.



[https://www.freepik.com/free-vector/system-software-development-abstract-concept-illustration\\_20769817.htm#query=Participatory%20Action%20Research&position=13&from\\_view=search&track=ais&uuiid=784011c7-be7f-4b52-bacf-1bf1467ef461](https://www.freepik.com/free-vector/system-software-development-abstract-concept-illustration_20769817.htm#query=Participatory%20Action%20Research&position=13&from_view=search&track=ais&uuiid=784011c7-be7f-4b52-bacf-1bf1467ef461)>Image by vectorjuice</a> on Freepik

zrozumieniem, zmianą i poprawą ich codziennych okoliczności; etap refleksji jest kluczowym elementem sukcesu.

Podsumowując, wybór metody Participatory Action Research jest zwykle dokonywany ze względu na jej stosowany charakter, łączący teorię z praktyką, która koncentruje się na zmianie społecznej. Wiąże się to z uczestnictwem i równą współpracą między zaangażowanymi członkami. Oferuje również elastyczne ramy wdrażania (otwarty proces spiralny), poprzez który uczestnicy działają i zastanawiają się nad

### 6.3. Inicjatywy zbiorowego oddziaływania

Zdając sobie sprawę, że złożone i wielowymiarowe kwestie społeczne nie mogą być rozwiązywane przez pojedyncze podmioty, kładzie się nacisk na kompleksowe działania wykorzystujące zasoby wielu różnych komponentów. Problemy społeczne szybko narastają, a inicjatywy państwowe okazują się niewystarczające, aby stawić im czoła i zająć się nimi. Zbiorowy wpływ odnosi się do ugruntowanego zaangażowania wielu podmiotów z różnych środowisk w konkretny plan, który rozwiąże konkretną kwestię społeczną, która jest uważana i została oceniona jako złożona. W związku z tym istnieje potrzeba odejścia od tradycyjnych sposobów rozwiązywania problemów na rzecz bardziej innowacyjnych i zbiorowych.

Ramy zbiorowego wpływu opierają się na pięciu kluczowych warunkach:

1. Wspólna agenda: wszystkie uczestniczące podmioty spotykają się, aby zdefiniować problem i uzgodnić wspólną agendę, która faworyzuje wspólnotę interesów, a jednocześnie mają tę samą wizję rozwiązania tego problemu.
2. Wspólne pomiary: wszyscy uczestnicy zgadzają się na wykorzystanie wspólnego zestawu wskaźników do śledzenia postępów i mierzenia wyników, tak aby wszystkie wysiłki były rozliczane i wprowadzane były ulepszenia.
3. Wzajemnie wzmacniające się działania: rozwijany jest wzmacniający się plan działań, zachęcający poszczególne działania i różne podejścia do dostosowania się do innych.
4. Ciągła komunikacja: spójna i otwarta komunikacja wzmacnia relacje oraz zwiększa zaufanie i zaangażowanie.
5. Wsparcie szkieletowe: kluczowe jest posiadanie scentralizowanego, niezależnego podmiotu, który zapewnia ciągłe wsparcie dla grupy, dostosowuje i koordynuje działania, aby zapewnić, że zmierzają one do pierwotnego celu..

W podejściu opartym na zbiorowym oddziaływaniu wyróżnia się cztery elementy strukturalne: komitet sterujący, grupy robocze, wsparcie szkieletowe i zaangażowanie społeczności. Komitet sterujący jest powoływany na początkowym etapie i jest odpowiedzialny za ogólny nadzór nad grupą, dostarczanie wytycznych i monitorowanie postępów. Rolą grup roboczych jest identyfikacja strategii, które pozwolą osiągnąć cele, częste komunikowanie się w celu utrzymania zaangażowania społeczności i wdrażania działań. Wsparcie zaplecza działa niezależnie, aby wspierać wspólną inicjatywę, podkreślając strategię i wizję grupy, wspierając działania przez cały czas i mobilizując zasoby. Wreszcie, zaangażowanie społeczności ma kluczowe znaczenie dla sukcesu, dając władzę, głos i własność szerszemu gronu odbiorców.

## 8. PODSUMOWANIE/WNIOSKI

W tym module opracowano koncepcję interwencji opartych na społeczności, alternatywną metodę rozwiązywania problemów, która pomaga ludziom aktywnie angażować się i przyspieszać zmiany społeczne, zaczynając od poziomu społeczności. Wielowymiarowe, złożone i wymagające problemy społeczne pojawiają się szybko, głównie w sferze zdrowia i edukacji, a badania pokazują, że programy interwencyjne oparte na społeczności mają potencjał, aby im zaradzić. Wykorzystują one dynamiczne procesy, które najpierw przyczyniają się do mapowania potrzeb społeczności, a następnie kreślą wspólną wizję i plan rozwiązywania powtarzających się problemów. W ten sposób poprawiają jakość życia w społeczności i przyczyniają się do ogólnego postępu i rozwoju społecznego.

Dzięki tym interwencjom społecznościowym podkreślana jest ważna rola społeczności, która jest często pomijana, ponieważ wiodącą rolę w rozwiązywaniu problemów odgrywają organizacje i agencje rządowe. Zamiast tego, dając przestrzeń do działania społeczności, która zna priorytety i kwestie ich dotyczące, obywatele zmieniają się z biernych obserwatorów w aktywnych uczestników, zmotywowanych i chętnych do zmian. W kontekście tych interwencji, działania partycypacyjne są wzmacniane, zasady demokratyczne są promowane, a nierówności społeczne są katalizowane.

Celem całego modułu było podkreślenie potencjału społeczności opartego na indywidualnych umiejętnościach i wiedzy każdego z nas, podczas gdy zwykle nacisk kładzie się na interwencję strony trzeciej, zewnętrznego eksperta i to, co jest deficytowe. Wręcz przeciwnie, wszystkie dostępne zasoby muszą być odpowiednio wykorzystane, zachęcając w ten sposób obywateli, którzy uznają swój wkład. Badania partycypacyjne okazują się również użytecznym narzędziem, które przynosi korzyści społeczności i każdemu środowisku, w którym jest stosowane, ponieważ iteracyjny proces spiralny pozwala na identyfikację błędów i ponowne przeanalizowanie kwestii w celu uzyskania optymalnych wyników.

Wykorzystując podejścia oparte na społeczności, młodzi ludzie mogą odgrywać aktywną rolę w kwestiach, które bezpośrednio ich dotyczą i czuć się przydatni w społeczności. Jednocześnie, dzięki tym metodom i strategiom, rozwijają się osobiście; jest to ważne, ponieważ młodzi ludzie są przyszłością. Moduł ten może być przydatny dla osób pracujących z młodzieżą, które wspierają grupy młodych ludzi w ich rozwoju osobistym, ponieważ mogą poprowadzić ich do współpracy i kompleksowego podejścia do rozwiązywania ich problemów. W ten sposób dostrzegą siłę społeczności i to, że nawet złożone kwestie można rozwiązać w duchu współpracy, wspólnych działań i wzajemnej wizji.



## 9. ΖΡΌΔΛΑ

*Asset Based Community Development: Transform.* (n.d.). <https://transform-integratedcommunitycare.com/casestudy/asset-based-community-development/>

*Chapter 18. Deciding Where to Start | Section 1. Designing Community Interventions | Main Section | Community Tool Box.* (n.d.). <https://ctb.ku.edu/en/table-of-contents/analyze/where-to-start/design-community-interventions/main>

Collaborative of Neighborhood Transformation. (n.d.). *What is Asset Based Community Development (ABCD).* <https://www.neighborhoodtransformation.net/>

*Community Mobilization Sector Approach.* (n.d.). Mercy Corps. <https://www.mercycorps.org/research-resources/community-mobilization-sector-approach#:~:text=Community%20mobilization%20is%20the%20process,governance%2C%20accountability%20and%20peaceful%20change>

*Interact for Health Thriving Communities Resources.* (n.d.). <https://interactforhealth.org/resources/>

McLeroy, K. R., Norton, B., Kegler, M. C., Burdine, J. N., & Sumaya, C. V. (2003, April 1). *Community-Based Interventions.* American Journal of Public Health. <https://doi.org/10.2105/ajph.93.4.529>

*Mobilization - Community and Resource Mobilization.* (n.d.). PPT. <https://www.slideshare.net/VaishnaviPrabakar3/mobilization-community-and-resource-mobilization>

*Steps for community mobilization.* (n.d.). <https://epfound.ge/en/resources/stories/singleview/392-steps-for-community-mobilization>

*View of Youth Involvement in Participatory Action Research (PAR).* (n.d.). <https://ojs.uwindsor.ca/index.php/csw/article/view/5891/4888>

*What Is Collective Impact - Price Center for Social Innovation.* (2020, November 2). Price Center for Social Innovation. [https://socialinnovation.usc.edu/social\\_research/what-is-collective-impact/](https://socialinnovation.usc.edu/social_research/what-is-collective-impact/)

*Προσεγγίζοντας την κοινότητα του 21ου αιώνα | Heinrich-Böll-Stiftung Θεσσαλονίκη.* (2023, February 7). Heinrich-Böll-Stiftung Θεσσαλονίκη. <https://gr.boell.org/el/2023/02/07/proseggizontas-tin-koinotita-toy-21oy-aiona>

Dowrick, C. (2013, October 1). *Community engagement.* Increasing Equity of Access to High-quality Mental Health Services in Primary Care: A Mixed-methods Study - NCBI Bookshelf. <https://www.ncbi.nlm.nih.gov/books/NBK374115/>



Walter, M. (2014, May 26). *Participatory Action Research*. Utas.  
[https://www.academia.edu/3563840/Participatory\\_Action\\_Research](https://www.academia.edu/3563840/Participatory_Action_Research)

Zaimakis, Y. (2014, August 7). *Κοινωνική Εργασία και τοπικές κοινωνίες*. Crete.  
<https://www.academia.edu/1189763/%CE%9A%CE%BF%CE%B9%CE%BD%CE%BF%CF%84%CE%B9%CE%BA%CE%AE%CE%95%CF%81%CE%B3%CE%B1%CF%83%CE%AF%CE%B1%CE%BA%CE%B1%CE%B9%CF%84%CE%BF%CF%80%CE%B9%CE%BA%CE%AD%CF%82%CE%BA%CE%BF%CE%B9%CE%BD%CF%89%CE%BD%CE%AF%CE%B5%CF%82>

*About ABCD - Nurture Development*. (2018, March 9). Nurture Development.  
<https://www.nurturedevelopment.org/about-abcd/>

S. (2020, January 15). *Ladder of Citizen Participation*. Organizing Engagement.  
<https://organizingengagement.org/models/ladder-of-citizen-participation/>

Agdal, R. (2020, June 13). *Asset Based Community Development: How to Get Started - Abundant Community*. Abundant Community. <https://www.abundantcommunity.com/asset-based-community-development-how-to-get-started/>

*Community-Based Interventions*. (2023, January 26). College of Health.  
<https://health.oregonstate.edu/hallie-ford/heal/practice/community#:~:text=Community%2Dbased%20interventions%20refer%20to,tactics%20to%20achieve%20their%20goals>