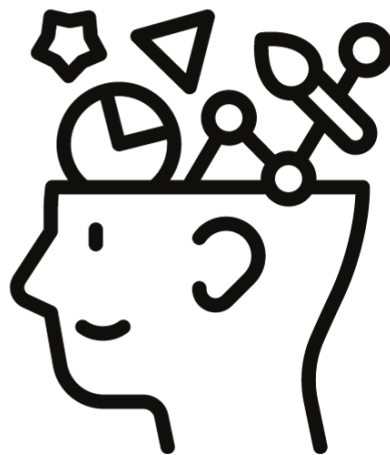


# youthIES

## Training Pack for Youth Workers



## Pakiet szkoleniowy dla osób pracujących z młodzieżą

### Moduł: Przedsiębiorczość społeczna

#### SPIS TREŚCI

WSTĘP .....	<b>Error! Bookmark not defined.</b>
EFEKTY KSZTAŁCENIA .....	<b>Error! Bookmark not defined.</b>
ROZDZIAŁ I: WSTĘP DO PRZEDSIĘBIORCZOŚCI SPOŁECZNEJ.....	5
1.1 Definiowanie przedsiębiorczości społecznej.....	5
1.2 Rola przedsiębiorstw społecznych w społeczeństwie.....	6
1.3 Historia i rozwój .....	8
ROZDZIAŁ II: Budowanie i skalowanie przedsiębiorstw społecznych .....	9
2.1. Identyfikacja i definiowanie problemów społecznych .....	9
2.2. Pomysły i innowacje w przedsiębiorczości społecznej .....	10
2.3. Rozwój modelu biznesowego dla przedsiębiorczości społecznej.....	11
ROZDZIAŁ III: Wyzwania i względy etyczne .....	12
3.1. Dylematy etyczne w przedsiębiorczości społecznej.....	12
3.2. Równoważenie zysków i wpływu społecznego.....	13
3.3. Ramy prawne i regulacyjne .....	15
PODSUMOWANIE/WNIOSKI .....	<b>Error! Bookmark not defined.</b>

## WSTĘP

Witamy w module przedsiębiorczości społecznej projektu YouthIES. W tym module wejdziemy w ekscytujący świat przedsiębiorczości społecznej, która odgrywa istotną rolę w transformacji gospodarki, nad którą pracuje Unia Europejska i cały świat.

Przedsiębiorczość społeczna w gospodarce XXI wieku jest altruistyczną formą przedsiębiorczości, odmienną od modeli ubiegłego wieku, stawia przedsiębiorcę w centrum gospodarki i postrzega go jako istotną siłę napędową transformacji społecznej i innowacji.

Mówiąc prościej, przedsiębiorczość staje się przedsiębiorstwem społecznym, gdy przekształca kapitał społeczny w sposób, który pozytywnie wpływa na społeczeństwo. Przedsiębiorcy społeczni dostrzegają bezpośrednie problemy społeczne, ale także starają się zrozumieć szerszy kontekst, nie zapominając o generowaniu zysków w celu utrzymania i stabilności finansowej przedsięwzięcia.

Jest to bardzo interesujący model ekonomiczny, a także model, do którego dążą zachodnie gospodarki w celu zrównoważonego rozwoju swoich społeczeństw.

## EFEKTY KSZTAŁCENIA

Pod koniec tego modułu osoby pracujące z młodzieżą będą w stanie:

- Zrozumieć i przedstawić koncepcję przedsiębiorczości społecznej.
- Zrozumieć pozytywny wpływ tego modelu biznesowego.
- Zapewnić młodym ludziom krótki, historyczny przegląd jego powstania i rozwoju..
- Dawać wskazówki dotyczące identyfikacji problemów społecznych
- Generować innowacyjne rozwiązania tych problemów.
- Poprowadzić młodych ludzi w definiowaniu modeli przedsiębiorczości społecznej.
- Zrozumieć dylematy etyczne związane z przedsiębiorczością społeczną.
- Zrozumieć wytyczne dotyczące bilansowania zysków.
- Zrozumieć ramy prawne przedsiębiorczości.

## ODNIESIENIA DO POLITYK UE

Statut przedsiębiorstw społecznych i solidarnościowych:

[https://www.europarl.europa.eu/doceo/document/TA-8-2018-0317\\_ES.pdf](https://www.europarl.europa.eu/doceo/document/TA-8-2018-0317_ES.pdf)

Europejskie fundusze na rzecz przedsiębiorczości społecznej:

<https://eur-lex.europa.eu/ES/legal-content/summary/european-social-entrepreneurship-funds.html>

Programy i fundusze UE: UE ustanowiła kilka programów i funduszy wspierających przedsiębiorczość społeczną. Program na rzecz zatrudnienia i innowacji społecznych (EaSI) oraz Europejski Fundusz Społeczny (EFS) to przykłady instrumentów wspierających inicjatywy przedsiębiorczości społecznej na poziomie europejskim:

<https://ec.europa.eu/social/main.jsp?langId=es&catId=1081>

## ROZDZIAŁ I: WSTĘP DO PRZEDSIĘBIORCZOŚCI SPOŁECZNEJ

### 1.1 Definiowanie przedsiębiorczości społecznej

Przedsiębiorczość społeczna to sposób na rozwiązywanie problemów społecznych lub środowiskowych poprzez stosowanie zasad biznesowych w celu tworzenia zrównoważonych rozwiązań. Może być prowadzona przez przedsiębiorcę lub tradycyjną firmę, w której sprzedawane są produkty lub usługi.

Czynnikiem definiującym jest to, że głównym celem jest rozwiązanie problemów, przed którymi stoi społeczeństwo: głód, nierówność, wykluczenie społeczne, edukacja, zdrowie lub zmiany klimatu, wśród wielu innych. Produkty lub usługi będą musiały zapewnić rozwiązanie jednej z tych sytuacji.

Główną różnicą w stosunku do polityki społecznej odpowiedzialności biznesu (CSR) jest to, że ta ostatnia jest prowadzona przez firmy, których model biznesowy nie ma charakteru społecznego. Innymi słowy, są to firmy, które niekoniecznie oferują rozwiązania problemów społecznych, ale po prostu przekazują część swoich zysków na cele społeczne.

Przedsiębiorca społeczny jest podmiotem zmian, który dostrzega możliwości, potrzeby i braki oraz stara się generować ulepszenia w swoim otoczeniu. Ponadto jest innowacyjny, wyznacza cele i pracuje nad ich osiągnięciem.

Przedsiębiorca społeczny to osoba z inicjatywą, uczciwa, samokontrolująca się, wytrwała, podejmująca ryzyko, odpowiedzialna, tolerująca niepewność, możliwości, zdecydowana i zorientowana na cel. Dostrzega również możliwości tam, gdzie inni widzą problemy.

Kapitał wymagany dla przedsiębiorstwa to:

- Ekonomiczny: ważny dla wzmocnienia każdego projektu.
- Poznawczy: znajomość problemu.
- Społeczny: wszystkie sieci i agencje pomocowe do zrzeczania się i rozwijania przedsięwzięć.
- Symboliczny: wartości przedsiębiorczości, które są zgodne z partnerami, dzięki czemu przedsiębiorczość jest rozpoznawana.

Przedsiębiorstwa społeczne nie działają w pojedynkę, ale w sieci, ponieważ w ten sposób wszyscy zaangażowani w projekt odnoszą korzyści. Dlatego tak ważne jest myślenie kolektywne. Sukces przedsięwzięcia biznesowego mierzy się zyskami, podczas gdy w przedsięwzięciu społecznym najważniejszy jest wpływ na społeczność. Oczywiście część ekonomiczna jest ważna, aby projekt był zrównoważony i generował pozytywne korzyści, ale znaczenie leży w jego wkładzie społecznym.

Przedsiębiorstwo społeczne musi dbać o:

- Wpływ: zidentyfikowanie problemów populacji i korzyści, jakie to przyniesie.
- Zrównoważony rozwój: intencją przedsiębiorstwa społecznego jest utrzymanie się w czasie.

- Zyskowność: nie możemy zapominać o ekonomicznej części naszego przetrwania.

Przedsiębiorstwa społeczne mogą być dostosowane do ekonomii społecznej i solidarnej poprzez włączenie społeczne, dążenie do sprawiedliwych i wspierających stosunków pracy; umieszczenie osoby w centrum modelu biznesowego; maksymalizację korzyści społecznych dla ludzi, a także zapewnienie rentowności i zrównoważonego rozwoju firm.

Można wyróżnić dwa rodzaje przedsiębiorczości społecznej, jeśli spojrzymy na źródło ich finansowania. To oznacza, skąd pochodzą pieniądze, które umożliwiają ich realizację.

W tym sensie możemy rozróżnić te dwa rodzaje:

**Zależne:** Są to projekty finansowane przez instytucje spoza przedsiębiorcy lub firmy. Mogą one być publiczne lub prywatne i są odpowiedzialne za dotowanie działań, zanim otrzymają jakikolwiek zwrot.

**Niezależne:** Są samofinansowane przez samą firmę poprzez prowadzone działania.

Krótko mówiąc, przedsiębiorczość społeczna ma na celu osiągnięcie zwrotu ekonomicznego wynikającego z działań lub propozycji przedstawionych w celu rozwiązania problemu społecznego. Nigdy nie wolno nam tracić z oczu odpowiedzialności wobec społeczeństwa, do której dąży nasz projekt.

## 1.2 Rola przedsiębiorstw społecznych w społeczeństwie

Rola ekonomii społecznej w Unii Europejskiej jest niezwykle ważna. Stanowi ona 10% europejskiej gospodarki. Zatrudnia ponad 11 milionów pracowników, co stanowi 4,5% siły roboczej Unii Europejskiej.

Stanowi ona 7,5% ludności aktywnej zawodowo w Finlandii, 5,7% w Wielkiej Brytanii, 5,4% w Słowenii, 4,1% w Belgii itd. Co czwarta nowa firma tworzona każdego roku w Unii Europejskiej, a nawet co trzecia w Finlandii, to przedsiębiorstwo społeczne.

Odpowiadając poprzez innowacje społeczne na potrzeby, które nie zostały jeszcze zaspokojone, przedsiębiorstwa społeczne są częścią inteligentnego wzrostu. Biorąc pod uwagę ich wpływ na środowisko i wizję długoterminową, generują one zrównoważony wzrost. Ponadto, kładąc szczególny nacisk na ludzi i spójność społeczną, przedsiębiorstwa społeczne są podstawą wzrostu sprzyjającego włączeniu społecznemu, tworząc trwałe miejsca pracy dla kobiet, osób młodych i starszych.

Rola przedsiębiorczości społecznej w społeczeństwie obejmuje między innymi:

- Przedsięwzięcie, którego celem jest dobrobyt społeczności i społeczeństwa jako całości.
- Nowatorskie rozwiązania problemów społecznych.
- Zaangażowanie zespołu zarządzającego, który jest odpowiedzialny i zaangażowany.

- Szukanie zrównoważonych rozwiązań, które mogą utrzymać się finansowo w dłuższej perspektywie.
- Zaangażowanie społeczności w proces projektowania i wdrażania rozwiązań.
- Wpływ jest mierzalny. Koncentrują się na wynikach, aby zmierzyć zarówno wpływ społeczny, jak i ekonomiczny.
- Wspiera współpracę między różnymi podmiotami, takimi jak firmy, organizacje non-profit, rządy i społeczeństwo obywatelskie.
- Ma na celu wzmocnienie pozycji społeczności, aby wyposażyc je w umiejętności, zasoby i możliwości.
- Promują integrację poprzez zwalczanie nierówności i pracę nad tworzeniem możliwości dla osób znajdujących się w najtrudniejszej sytuacji.
- Starają się zrównoważyć rentowność ekonomiczną z wpływem społecznym, co oznacza, że dążą do rentowności społecznej.

Przyczyniają się do podnoszenia świadomości społecznej poprzez mobilizowanie społeczeństwa do udziału w rozwiązywaniu tych problemów.

### 1.3 Historia i rozwój

Termin "przedsiębiorczość społeczna" lub "przedsiębiorca społeczny" nie jest terminem tego stulecia. Wszystko zaczyna się od początków ekonomii społecznej w XIX wieku, która definiuje się jako działalność gospodarczą, w której ludzie pracujący dla firmy nie tylko dążą do osiągnięcia celów finansowych, ale także spełniają je bez wykorzystywania lub niszczenia środowiska i że jest to satysfakcjonujące doświadczenie zawodowe.

W całej historii ludzkości byli przedsiębiorcy z wrodzoną zdolnością do wywierania wpływu na swoje społeczności. Nie sposób jednak pominąć dwóch pionierów, takich jak Bill Drayton i Muhammad Yunus.

William Drayton (ur. 1943 w Nowym Jorku) jest amerykańskim przedsiębiorcą społecznym, najbardziej znanym jako założyciel Ashoki, największego na świecie stowarzyszenia przedsiębiorców społecznych. Zawsze był związany z "ruchem praw obywatelskich".

Jest znany jako ojciec przedsiębiorczości społecznej, ponieważ to on ukuł termin "przedsiębiorca społeczny" w odniesieniu do ludzi, którzy w innowacyjny sposób, z całą swoją energią, pasją i wytrwałością rozwiązują najważniejsze problemy naszych społeczeństw.

30 lat temu założył Ashoka, wspólnotę prawie 3000 innowacyjnych przedsiębiorców społecznych z 70 krajów, która napędza najważniejsze i innowacyjne pomysły na transformację społeczną. Ashoka wspiera przedsiębiorców społecznych we wprowadzaniu ich innowacji, rozpowszechnianiu ich na całym świecie i współpracy ze sobą w celu osiągnięcia jak największego wpływu społecznego.

Muhammad doskonale ilustruje pracę przedsiębiorców społecznych: jak innowacyjny pomysł (udzielanie kredytów ubogim kobietom) może przyczynić się do generowania zmian społecznych o globalnym znaczeniu i skali. W latach 70. profesor Yunus opracował w Bangladeszu model mikrokredytów, który zmienił sposób walki z ubóstwem na całym świecie. Miliony ludzi korzystają z mikrokredytów; ponad 6,6 miliona kobiet i mężczyzn jest klientami Grameen Bank.

Od tego czasu wielu przedsiębiorców społecznych podążyło ścieżką Draytona czy Yunusa. Obecnie ponad 40 milionów osób i podmiotów na całym świecie może należeć do tej kategorii, zgodnie z danymi B Corporation, korporacji w Stanach Zjednoczonych, która jest odpowiedzialna za certyfikację, że przedsiębiorca społeczny spełnia wszystkie warunki, aby nim zostać.



## ROZDZIAŁ II: Budowanie i skalowanie przedsiębiorstw społecznych

### 2.1. Identyfikacja i definiowanie problemów społecznych

Istnieje jednak wiele różnych rodzajów problemów społecznych i ze względów praktycznych możemy podzielić je na następujące kategorie:

- Nierówny dostęp do edukacji
- Bezrobocie wśród młodzieży
- Ograniczony dostęp do usług zdrowotnych
- Brak przystępnych cenowo mieszkań
- Dominacja środowiskowa
- Brak równości płci
- Głód i niedożywienie
- Ograniczony dostęp do wody pitnej
- Wysiedlenia i migracje
- Dyskryminacja i wykluczenie społeczne

Identyfikacja i zaspokajanie potrzeb społecznych jest kluczowym aspektem przedsiębiorczości społecznej. Musimy zrozumieć populację docelową i jej wyjątkowe wyzwania, ponieważ są to podstawowe przyczyny przedsiębiorczości społecznej.

Interakcja ze społecznością. Aby analiza potrzeb była owocna, konieczne jest zaangażowanie społeczności dotkniętej problemem. Możemy to zrobić za pomocą ankiet, lokalnych grup, wywiadów indywidualnych itp. Informacje z pierwszej ręki na temat ich doświadczeń, perspektyw i priorytetów.

Współpraca z interesariuszami. Zaspokajanie potrzeb społecznych często wymaga współpracy różnych interesariuszy. Mogą to być agencje rządowe, organizacje, organizacje non-profit, firmy i organizacje społeczne itp. Musimy budować partnerstwa i współpracować, aby tworzyć bardziej kompleksowe i skuteczne rozwiązania.

Nadawanie priorytetu zrównoważonym rozwiązaniom: Aby wywrzeć trwały wpływ, należy nadać priorytet zrównoważonym rozwiązaniom, które odnoszą się do pierwotnej przyczyny potrzeb społecznych. Oznacza to, że rozwiązanie musi być zrównoważone finansowo w perspektywie długoterminowej, a jednocześnie zapewniać trwałą zmianę w społeczeństwie.

## 2.2. Pomysły i innowacje w przedsiębiorczości społecznej

"Ideacja" to proces myślenia, tworzenia i komunikowania pomysłów. Proces ten może odbywać się na poziomie indywidualnym lub organizacyjnym. Organizacje często planują sesje ideacji, aby wzmocnić innowacje i znaleźć trwałe i skuteczne rozwiązania. Jest to dynamiczny proces, w którym każdy uczestnik wnosi swój wkład.

Dzielenie się przemyśleniami, opiniami, przekonaniem i celami. Omówienie problemu i zaproponowanie innowacyjnego rozwiązania w dziedzinie przedsiębiorczości społecznej.

Jest to bardzo wzbogacający proces, ponieważ każdy członek może inaczej spojrzeć na problem i rozwiązanie.

Dzięki grupom roboczym, które pracują jako zespół, możliwe jest uzyskanie korzyści i przewagi konkurencyjnej, które nie zostałyby osiągnięte indywidualnie.

Dzięki grupom roboczym, które pracują jako zespół, możliwe jest uzyskanie korzyści i przewagi konkurencyjnej, które nie zostałyby osiągnięte indywidualnie.

- Bezpośrednie rozwiązania: Bezpośrednie strategie rozwiązywania problemów
- Pomysły pochodne: są wykorzystywane do ulepszenia istniejącego pomysłu.
- Symbiotyczne pomysły: połączenie niekompletnych pomysłów w jeden plan lub rozwiązanie z zakresu przedsiębiorczości społecznej.

Proces tworzenia pomysłów często kończy się innowacją w przedsiębiorczości społecznej, która ma kluczowe znaczenie dla rozwiązywania zidentyfikowanych problemów w zrównoważony sposób. Innowacje mogą być wprowadzane na różne sposoby:

- Modele biznesowe Scrubber
- Kreatywne wykorzystanie technologii do rozwiązywania problemów społecznych
- Nawiązywanie współpracy i strategicznych sojuszy, które tworzą innowacyjne synergije optymalizujące zasoby.
- Projektowanie zorientowane na użytkownika, w którym ostateczni beneficjenci projektują proces w celu zwiększenia wydajności i zrównoważonego rozwoju..
- Identyfikacja innowacyjnego finansowania
- Otwarte innowacje społeczne, które promują aktywny udział społeczności w tworzeniu kreatywnych i skutecznych rozwiązań.

W związku z tym innowacje w przedsiębiorczości społecznej obejmują nie tylko wprowadzanie nowych pomysłów, ale także nowe możliwości, które należy skutecznie wdrożyć, aby wprowadzić pozytywne i trwałe zmiany w społeczeństwie.

### 2.3. Rozwój modelu biznesowego dla przedsiębiorczości społecznej

Aby opracować model biznesowy w dziedzinie przedsiębiorczości społecznej, potrzebne są cechy i umiejętności, aby zachować skuteczną równowagę między celami społecznymi a rentownością finansową przedsięwzięcia. Poniżej wymieniamy szereg praktycznych kroków, które można wykonać w uporządkowany sposób, aby stworzyć silny i społeczny biznes.

**Identyfikacja problemu społecznego:** chodzi o rozpoznanie sytuacji społecznej lub środowiskowej, która wpływa na grupę ludzi lub społeczeństwo. Jest to problem, którym chcemy się zająć. Aby to zrobić, musimy znać przyczyny i obecny wpływ na społeczność. Wymaga to przeprowadzenia badań i rozmów z zainteresowanymi osobami. Zbierz opinie, skonsultuj się z ekspertami i przeanalizuj źródła informacji o problemie w mediach społecznościowych.

**Określenie misji i celów:** po zidentyfikowaniu potrzeby, którą chcemy zaspokoić, zostanie ustalona misja i konkretne cele przedsiębiorstwa społecznego. Chodzi o zdefiniowanie długoterminowej wizji i krótkoterminowych kamieni milowych, które należy podjąć, aby nasze rozwiązanie było opłacalne społecznie i finansowo.

**Identyfikacja klientów docelowych:** Następnie zidentyfikujemy klientów docelowych. To znaczy, kim są beneficjenci naszego rozwiązania, a tym samym zrozumiemy ich specyficzne potrzeby.

**Badania rynku i rozwój innowacyjnych rozwiązań:** Następnie przeprowadzimy badania rynku w celu oceny rentowności modelu. Przeanalizujemy konkurencję i trendy rynkowe, a także możliwości rozwoju.

**Opracowanie innowacyjnych rozwiązań,** które rozwiązują zidentyfikowany problem i są praktyczne, skalowalne i zrównoważone w perspektywie długoterminowej.

**Określenie modelu finansowania,** a także przyszłego modelu przychodów.

**Określenie wymiernych i konkretnych wskaźników wpływu** na postępy w realizacji celów społecznych.

**Nawiązywanie sojuszy i współpracy** z innymi organizacjami, firmami, podmiotami publicznymi i rządami w celu wzmocnienia przedsiębiorczości.

**Plan wdrożenia:** strategia marketingowa, operacje, zasoby ludzkie i wszelkie inne kluczowe aspekty przedsięwzięcia.

**Plan komunikacji:** Komunikowanie osiągnięć i wymagań wobec wszystkich interesariuszy, współpracowników, darczyńców, klientów i całej społeczności.

Plan ciągłej oceny w celu monitorowania działań i wpływu.

## ROZDZIAŁ III: Wyzwania i względy etyczne

### 3.1. Dylematy etyczne w przedsiębiorczości społecznej

Przedsiębiorczość społeczna stoi również w obliczu wielu dylematów etycznych. Dylematy te mogą wynikać z dwoistego charakteru przedsiębiorczości społecznej, która stara się zrównoważyć cele finansowe i społeczne. Oto kilka typowych dylematów etycznych w przedsiębiorczości społecznej:

Rentowność a wpływ na społeczeństwo:

Dylemat: Nadać priorytet zyskowi, aby zapewnić stabilność finansową, czy skupić się na maksymalizacji wpływu społecznego, nawet jeśli oznacza to zmniejszenie zysków finansowych?

Wybór beneficjentów:

Dylemat: Jak zdecydować, kto skorzysta z rozwiązań socjalnych: priorytetowo traktować najbardziej potrzebujących czy tych, których stać na opłacenie usługi?

Ocena oddziaływania:

Dylemat: Jak dokładnie zmierzyć i ocenić wpływ społeczny - czy bardziej etyczne jest skupienie się na liczbie beneficjentów, czy na głębokości zmian w życiu kilku osób?

Uczestnictwo społeczności:

Dylemat: Jak zaangażować zainteresowane społeczności w proces podejmowania decyzji? Uniknąć ryzyka paternalizmu i zapewnić autentyczne uczestnictwo?

Konkurencja a współpraca:

Dylemat: Konkurować z innymi organizacjami społecznymi o zasoby i uwagę, czy współpracować w celu maksymalizacji wspólnego wpływu?

Transparentność i komunikacja:

Dylemat: Jak dużo informacji należy udostępniać na temat wewnętrznych operacji i wyzwań; w jakim stopniu należy podkreślać pozytywny wpływ bez wzbudzania nierealistycznych oczekiwań?

Etyczny łańcuch dostaw:

Dylemat: Jak zapewnić etyczny i zrównoważony łańcuch dostaw; priorytetowo traktować lokalnych dostawców, nawet jeśli koszty są wyższe?

Innowacje technologiczne i wypieranie siły roboczej.

### 3.2. Równoważenie zysku i wpływu społecznego

Równoważenie korzyści ekonomicznych i wpływu społecznego jest jednym z podstawowych wyzwań dla przedsiębiorstw społecznych. Organizacje te starają się generować pozytywny wpływ na społeczeństwo przy jednoczesnym zachowaniu stabilności finansowej. Oto kilka strategii pozwalających osiągnąć udaną równowagę:

**Jasność misji i wartości:**

Jasno określ misję i wartości swojego przedsiębiorstwa społecznego. Ustanowienie solidnych podstaw pomoże kierować decyzjami i działaniami organizacji, zapewniając, że zarówno wpływ społeczny, jak i korzyści ekonomiczne są zgodne z misją.

**Zrównoważony model biznesowy:**

Opracowanie zrównoważonego modelu biznesowego, który umożliwi generowanie przychodów przy jednoczesnej realizacji celów społecznych. Może to obejmować dywersyfikację źródeł przychodów, realizowanie inwestycji mających wpływ i wdrażanie solidnych strategii finansowych..

**Pomiar wpływu:**

Wdrażaj solidne systemy pomiaru wpływu, aby skutecznie oceniać i komunikować społeczny wpływ swoich działań. Może to odegrać kluczową rolę w przyciąganiu inwestorów, partnerów i klientów kierujących się misją..

**Innowacje społeczne:**

Wspiera innowacje społeczne w celu znalezienia kreatywnych rozwiązań, które sprostają wyzwaniom społecznym, jednocześnie generując wartość ekonomiczną. Innowacje mogą być kluczem do identyfikowania możliwości, które przynoszą korzyści zarówno społeczeństwu, jak i biznesowi.

**Partnerstwa strategiczne:**

Nawiązuj strategiczne sojusze z organizacjami, rządami lub firmami, które mają podobne cele. Współpraca może wzmocnić twoją zdolność do rozwiązywania kwestii społecznych, jednocześnie tworząc synergie ekonomiczne.

**Przejrzystość i odpowiedzialność:**

Zachęcaj do przejrzystości i odpowiedzialności we wszystkich obszarach swojego przedsiębiorstwa społecznego. Otwarta komunikacja na temat sposobu zarządzania finansami i wpływu społecznego pomaga budować zaufanie wśród różnych interesariuszy.

### Zaangażowanie pracowników:

Zaangażowanie pracowników w misję i cele przedsiębiorstwa społecznego. Zaangażowany i zmotywowany zespół może być cennym atutem w poszukiwaniu równowagi między zyskami a wpływem społecznym.

### 3.3. Ramy prawne i regulacyjne

Ramy prawne i regulacyjne dla przedsiębiorczości społecznej różnią się w zależności od kraju i regionu. Poniżej znajdują się kluczowe aspekty, które przedsiębiorcy społeczni powinni wziąć pod uwagę w zakresie przepisów ustawowych i wykonawczych:

Forma prawna:

Organizacje non-profit: Wiele przedsiębiorstw społecznych decyduje się działać jako organizacje non-profit lub podobne podmioty, które mogą zapewniać korzyści podatkowe i podlegać określonym przepisom związanym z ich działalnością charytatywną.

Podmioty nastawione na zysk: Niektóre przedsiębiorstwa społeczne działają jako podmioty nastawione na zysk, takie jak przedsiębiorstwa społeczne lub korporacje pożytku publicznego, dążąc do równowagi między celami społecznymi i finansowymi.

Rejestracja i zgodność z przepisami:

Wymogi rejestracyjne: Przedsiębiorstwa społeczne muszą zarejestrować się w odpowiednich organach rządowych, co może obejmować rejestrację samej organizacji, uzyskanie statusu zwolnionego z podatku i spełnienie lokalnych wymogów rejestracji działalności gospodarczej.

Zgodność z przepisami podatkowymi: W zależności od struktury prawnej, przedsiębiorstwa społeczne mogą kwalifikować się do zwolnień lub odliczeń podatkowych. Zrozumienie i przestrzeganie przepisów podatkowych ma kluczowe znaczenie.

Raport o wpływie społecznym:

Przejrzystość i sprawozdawczość: Niektóre jurysdykcje mogą wymagać od przedsiębiorstw społecznych raportowania ich wpływu społecznego i środowiskowego. Może to obejmować regularne raportowanie wskaźników związanych z misją i celami organizacji.

Finansowanie i inwestycje:

Crowdfunding i dotacje: Przedsiębiorstwa społeczne często polegają na różnych źródłach finansowania, w tym crowdfundingu i dotacjach. Kwestie prawne mogą obejmować zgodność z przepisami dotyczącymi finansowania społecznościowego i przestrzeganie warunków dotacji.

Inwestowanie społeczne: W przypadkach, gdy przedsiębiorstwa społeczne poszukują inwestycji, mogą zbadać opcje inwestycji o wpływie społecznym. Może to wymagać przestrzegania przepisów dotyczących papierów wartościowych i upewnienia się, że inwestorzy rozumieją cele społeczne i finansowe.

## PODSUMOWANIE/WNIOSKI

Na zakończenie tego modułu chcielibyśmy podkreślić, że przedsiębiorczość społeczna jest jednym z modeli gospodarczych proponowanych przez Unię Europejską i wiele krajów zachodnich w celu transformacji społeczeństwa. Dzieje się tak dlatego, że promuje bardziej integracyjne i zróżnicowane społeczeństwo, w którym cele biznesowe są nie tylko związane z zyskiem ekonomicznym, ale także uwzględniają potrzeby społeczeństwa.

Chcielibyśmy również podkreślić, że przedsiębiorczość społeczna ma swoje historyczne korzenie w inicjatywach opracowanych w XX wieku.

Jest to model, który już udowodnił swoją skuteczność.

Zachęcamy młodych ludzi i osoby zajmujące się przedsiębiorczością młodzieżową do promowania identyfikacji problemów społecznych, które można rozwiązać w innowacyjny sposób poprzez przedsiębiorczość społeczną. Jesteśmy przekonani, że przedsiębiorczość społeczna pomaga w integracji młodych ludzi na rynku pracy, zarówno z punktu widzenia przedsiębiorczości, jak i pracy w firmach, które już istnieją i przyczyniają się do innowacji społecznych.

W krajach Unii Europejskiej istnieje wiele programów wspierających przedsiębiorczość społeczną, dlatego zachęcamy lokalnych animatorów zmian do zbadania istniejących możliwości finansowania i sposobów uzyskania do nich dostępu.

Jesteśmy przekonani, że wykorzystanie ich w proponowany sposób stworzy załączek przedsiębiorczości społecznej w naszych młodych ludziach.

## ŹRÓDŁA

Fundación Telefónica. (2018). Competencias para el emprendimiento social y tecnológico. Several Chapters: General overview of the chapters.

Gonzalez O., Peña R., Contreras A. (2019). Políticas de Emprendimiento en Europa,. Earthscan. <https://ojs.uv.es/index.php/IREP/article/view/16458>

European commission. (2021). Social Entrepreneurship Initiative. <https://www.cairn-mundo.info/revista-las-politicas-sociales-en-europa-2018-1-page-67.htm>

Yunus, M. (2007). Creating a World Without Poverty: Social Business and the Future of Capitalism. PublicAffairs.

Elkington, J., & Hartigan, P. (2008). The Power of Unreasonable People: How Social Entrepreneurs Create Markets That Change the World. Harvard Business Review Press.





**Partnerzy:**



DISCLAIMER: This publication reflects the views only of the author, and the Commission cannot be held responsible for any use which may be made of the information contained herein [Project number: 2022-2-FR02-KA220-YOU-000099414]

