

## Pakkett ta' Tahriġ ghal Persuni li Jahdmu maż-Żghażaġh

### Modulu: Interventi bbażati fil-komunità

#### WERREJ

1. INTRODUZZJONI
2. OBJETTIVI TA' TAGĦLIM
3. REFERENZI GĦAL POLITIKI TAL-UE
4. L-I KAPITLU: Introduzzjoni għal Interventi Bbażati fil-Komunità
5. It-II KAPITLU: L-Ippjanar u l-Implimentazzjoni ta' Interventi Bbażati fil-Komunità
6. It-III KAPITLU: Approċċi u Mudelli għal Interventi Bbażati fil-Komunità
7. STUDJI TA' KAŻIJET (EŻEMPJI TA' PRATTIĊI TAJBA)
8. SOMMARJU/KONKLUŻJONIJIET
9. REFERENZI

## 1. INTRODUZZJONI



*“Wahidna, nistgħu nagħmlu biss ftit; flimkien, nistgħu nagħmlu hafna”.*  
Hellen Keller

Jekk jimpurtak mill-komunità tiegħek u temmen li individwi jistgħu jrawwmu bidla soċjali meta jaħdmu flimkien iżda għadek taħseb kif tista' tagħmel xi haġa fil-prattika, mela dan il-modulu se jiggwidak f'din it-triq! Jekk l-għan aħhari tiegħek huwa li tagħti kontribut pożittiv lill-benesseri tal-komunità tiegħek, mela hawn se ssib hafna informazzjoni u modijiet kif tistimula lilek innifsek u timmotiva lil oħrajn biex jingħaqdu miegħek. Billi taqra dan il-modulu, int se tiskopri li l-element kruċjali tal-bidla soċjali qiegħed fil-qalba tal-komunità u billi tisfrutta l-assi u r-riżorsi, u li b'dan fl-aħħar isseħh it-trasformazzjoni.

F'dan il-modulu aħna se nesploraw metodi kollaborattivi bbażati fuq il-komunità li se jikkontribwixxu biex jirriżolvu kwistjonijiet rikorrenti, sija dawk sempliċi u sija dawk ta' sfida, li jxekklu t-tkabbir u l-iżvilupp tal-komunità. L-interventi komunitarji joħorġu bħala importanti u aktar effettivi biex itejbu l-kwalità tal-hajja tal-komunità għaliex il-prinċipju maġġuri tagħhom hu li jassenjaw rwol mexxej attiv lill-membri tal-komunità nfushom. Huma jirrikonoxxu wkoll is-saħħa u l-kapaċitajiet tal-individwi u permezz ta' azzjonijiet kongunti jistgħu jakkwistaw ir-riżultati mixtieqa.

Rwol importanti wkoll hu assenjat lil persuni li jaħdmu maż-żgħażaġh, li għandhom l-abbiltà li jinizjaw u jiggwidaw dawn l-interventi bħala punti ta' konnessjoni bejn iż-żgħażaġh u l-komunità. Il-persuni li jaħdmu maż-żgħażaġh jistgħu jgħinu liż-żgħażaġh jiżviluppaw soft skills u jinkuraġġuhom biex jipparteċipaw f'attivitajiet li jibbenefikaw lill-komunità. Iż-żgħażaġh jistgħu jiffunzjonaw bħala aġenti ta' bidla għaliex dawn jistgħu jimplementaw il-prinċipji u l-prattici tal-interventi bbażati fil-komunità sabiex jirrisolvu l-kwistjonijiet li direttament jaffetwawhom.

Matul dan il-modulu, l-importanza ta' komunitajiet maġġuda fir-riżoluzzjoni tal-problemi se tiġi indikata, ladarba ovvjament dawn jidentifikaw u jirrikonoxxu r-riżorsi tagħhom li se jiġu użati biex jindirizzaw il-kwistjonijiet tagħhom. Azzjonijiet parteċipatorja u inizjattivi komprensivi huma fil-qofol tas-soċjetà demokratika, u jiddefendu u jiġġieldu għall-gustizzja soċjali u l-ewkità, u b'hekk jimmiraw lejn l-iżvilupp u l-prosperità.

## 2. OBJETTIVI TA' TAGHLIM

Sal-aħħar ta' dan il-modulu, persuni li jaħdmu maż-żgħażaġh se jkunu kapaci:

- Jiddeskrivu l-kunċett ta' interventi bbażati fil-komunità.
- Jirrikonoxxu l-impatt ta' programmi ta' interventi bbażati fil-komunità.
- Jifhmu l-irwol importanti tal-komunitajiet fir-riżoluzzjonijiet tal-problemi.
- Jitgħallmu biex jevalwaw il-bżonnijiet tal-komunità.
- Jiddisinjaw pjan t'azzjoni għal intervent li jsegwi struzzjonijiet pass b'pass.
- Jifhmu l-importanza biex jimmobilizzaw ir-riżorsi u l-ishubijiet tal-komunità.
- Jiddefinixxu l-Iżvilupp tal-Komunità Bbażat fuq l-Assi.
- Japplikaw Ricerka ta' Azzjoni Partecipatorja.
- Jifhmu l-benefiċċji ta' inizjattivi ta' impatt kollettiv.

### 3. REFERENZI GHAL POLITIKI TAL-UE

- Il-Fond Soċjali Ewropew (ESF) – Il-Fond Soċjali Ewropew huwa wiehed mill-fondi strutturali tal-UE mmirat lejn il-promozzjoni tal-impjiegi, tat-titjib tal-inklużjoni soċjali, u tat-titjib tal-ħiliet tal-haddiema.
- Il-Fond Ewropew għall-Iżvilupp Reġjonali (ERDF) – L-ERDF jimmira li jappoġġja proġetti ta' żvilupp reġjonali madwar l-UE, u b'hekk irawwem tkabbir ekonomiku, ħolqien t'impjiegi, u titjib fl-infrastruttura.
- Il-Ftehim Aħdar Ewropew – Din l-istrategġija komprensiva tal-UE tiffoka fuq l-akkwist tan-netwralità tal-klima u l-promozzjoni tat-tkabbir sostenibbli. Interventi bbażati fil-komunità relatati mas-sostenibbiltà ambjentali, enerġija rinnovabbli, tnaqqis fl-iskart, u l-konservazzjoni tal-bijodiversità jirreżonaw mal-ghanijiet indikati fil-Ftehim Aħdar Ewropew.
- L-Ewropa Orizzont – Il-programm ewlieni ta' riċerka u innovazzjoni tal-UE, l-Ewropa Orizzont jappoġġja diversi inizjattivi mmirati lejn l-indirizzar ta' sfidi soċjali, jippromwovi l-innovazzjoni, u javvanza r-riċerka xjentifika.
- Il-Programm Erasmus+ - Dan il-programm tal-UE jappoġġja l-edukazzjoni, it-taħriġ, iż-żgħażaġh, u l-isport. Interventi bbażati fil-komunità jiffukaw fuq programmi edukazzjonali, taħriġ vokazzjonali, żvilupp taż-żgħażaġh, u skambju kulturali li jista' jallinja mal-prijoritajiet tal-Ersamus+.



## 4. L-1 KAPITLU: Introduzzjoni għal Interventi Bbażati fil-Komunità

### 4.1. Id-Definizzjoni ta' Interventi Bbażati fil-Komunità

Interventi bbażati fil-komunità jirreferu għal programmi u inizjattivi bil-mira li jindirizzaw problemi perennjali fost komunità lokali identifikata. Dawn jistgħu jservu diversi skopijiet u, meta ppjanati u implimentati kif suppost, jistgħu jipprevnu u jnaqqsu l-fatturi kumplessi soċjali, ekonomiċi, u ambjentali li jikkawżaw disfunzjoni fost il-popolazzjoni indikata. L-interventi huma ddisinjati biex jużaw programmi, politiki, jew strategiji biex iwettqu l-għanijiet tagħhom u huma normalment ibbażati fuq xogħol kollaborattiv, primarjament permezz tal-involvement ta' membri tal-komunità fil-proċess. Dawn kapaċi jinkludu programmi edukazzjonali għall-ġenituri, programmi li jiffukaw fuq saħħa, edukazzjoni, u prevenzjoni, kif ukoll programmi li jiffukaw fuq l-iżvilupp ekonomiku u soċjali. F'kazijiet ta' eżekuzzjoni effettiva ta' intervenzjoni, il-komunità tista' tibbenefika mit-titjib tal-benesseri tar-residenti. Per eżempju, interventi jistgħu jakkwistaw riżultati sostenibbli li jdumu jrendu l-effetti tagħhom fit-tul kif ukoll bidliet soċjali, anke wara t-tlestija tal-programm. Dawn jistgħu jaħdmu bhala riżorsa biex jisfruttaw dejta dwar in-natura tal-komunità u l-bżonnijiet tagħha u jiggwidaw inizjattivi ta' programmi futuri. Aktar importanti minn hekk, dawn jistgħu jużaw bidliet fil-politiki favur il-komunità, filwaqt li simultanament isalvaw haġjet individwi.

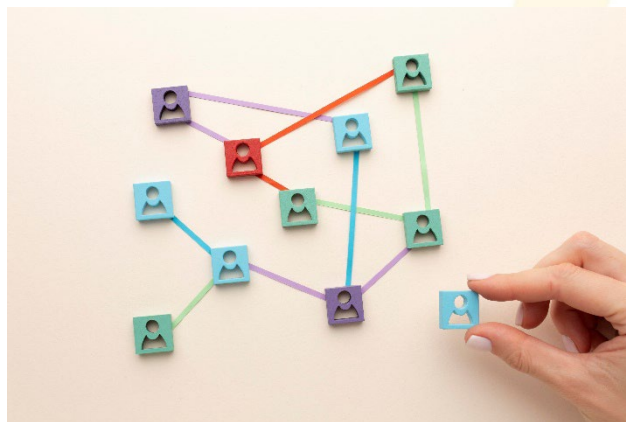


Image by [https://www.freepik.com/free-photo/networking-concept-still-life-arrangement\\_16234403.htm#query=community&position=8&from\\_view=search&track=sph](https://www.freepik.com/free-photo/networking-concept-still-life-arrangement_16234403.htm#query=community&position=8&from_view=search&track=sph)>Freepik</a>

Interventi bbażati fil-komunità għaldaqstant huma proċess dinamiku li jimmira lejn il-progress komunitarju. Dawn l-interventi jiġu fis-seħh hekk kif membri tal-komunità jistabbilixxu viżjoni u objettivi komuni, li jwasslu għal pjan ta' azzjoni biex jindirizza l-bżonnijiet tagħhom. L-iżvilupp ta' ambjent b'saħħtu lokali fil-komunità lokali jirrikjedi ppjanar u implimentazzjoni fit-tul. Dawn il-bidliet mhux isiru biss lokalment, iżda jaffettwaw lis-soċjetà, l-ekonomija, u l-kultura, u għaldaqstant joħolqu ambjent varjat. Opportunitajiet jimmanifestaw ruħhom għal individwi biex isahħu l-hiliet soċjali tagħhom, biex b'hekk itejbu l-benesseri tagħhom u jissahħu. F'dan il-qafas ta' intervenzjoni, membri tal-komunità ma jiġux

trattati bhala oġġetti jew sempliċment utenti, iżda bhala shab attivi fl-immaniġġjar tal-hajja soċjali tagħhom u l-proċess tal-iżvilupp tagħhom; huma jirrikonossu l-bżonnijiet u l-problemi tagħhom, huma jiżviluppaw hiliet u jakkwistaw kontroll fuq il-bidliet billi jinfurzaw l-awtonomija tagħhom u l-operat demokratiku tal-komunità. Membri tal-komunità jistgħu jiffurmaw gruppi ta' pressjoni li jistgħu jagħmlu t-talba għal benefiċċji u servizzi mill-istat, filwaqt li jiproteġu u jisfruttaw ir-riżorsi tagħhom għall-bidla soċjali.

## 4.2 L-Irwol tal-Komunitajiet biex Jissolvew il-Problemi

L-evoluzzjoni umana hija direttament imwaħħda mal-kunċett tal-komunità. Il-komunitajiet inizjalment ġew iffurmati biex jindirizzaw diversi kwistjonijiet ta' sopravivenza u aktar tard evolwew permezz ta' kollaborazzjoni u għajnuna komuni. Il-komunitajiet primarjament jirreferu għal sit ġeografiku, post fejn grupp ta' nies jgħixu, iżda wkoll għall-ambjent bħala l-ġeneti ta' ideat u prattiċi ġodda. Illum il-ġurnata l-lokalità mhijiex il-bażi esklussiva tal-karatteristika bażika tal-komunità, iżda l-orjentazzjonijiet politiċi, professjonali, ideoloġiċi, jew kulturali jistgħu jaħdmu bħala kriterji għall-formazzjoni tal-komunità. L-irwol tal-komunità matul iż-żmien sar kruċjali għaliex dan jikkontribwixxi għal diversi oqsma, bħall-edukazzjoni, is-saħħa, il-kultura, eċċ; il-komunità hija l-forza mexxejja wara l-iżvilupp soċjali. Is-sens ta' appartenenza u r-rabta bejn il-membri, is-solidarjeta u d-dinamika ta' relazzjonijiet ta' appoġġ komuni huma dimensjonijiet bażiċi f'dan il-kunċett ta' komunità. Il-komunitajiet funzjonali jikkontribwixxu sinifikament għal kwalità tal-aħjja u jistgħu jkunu karatterizzati bħala sostenibbli u effettivi f'termini tal-għanijiet li jpoġġu fil-mira tagħhom.

Għal intervent komunitarju ta' suċċess, l-użu ta' metodi parteċipatorji huwa kkunsidrat bħala komponent vitali. L-użu tat-terminu parteċipatorju jimplika li l-partijiet konċernati kollha huma involuti b'mod li jistgħu ssemgħu lehinom, jesprimu l-opinjoni u l-ħsibijiet tagħhom, filwaqt li jkunu jistgħu jargumentaw jew jisfidaw lil oħrajn b'mod demokratiku. Il-perspettiva ta' kulhadd hija rispettata, u kollha jipparteċipaw fil-proċess tal-ippjanar, teħid tad-deċiżjonijiet, u l-implimentazzjoni tal-intervent. Għaldaqstant, ambjent inklussiv jinħalaq u l-membri tal-komunità jakkwistaw sens ta' pussess fuq il-kwistjonijiet filwaqt li jipprovaw jaffaċċjaw il-problemi tagħhom stess. Hemm diversi vantaġġi għall-attentati biex jissolvew il-kwistjonijiet permezz ta' approċċ komunitarju. Minhabba li l-membri tal-komunità huma l-aġenti prinċipali tal-ippjanar u l-implimentazzjoni tal-interventi u fl-istess waqt jgħixu fil-komunità, dawn għandhom fehim komuni tal-isfidi, xejriet, opportunitajiet, u kapaċitajiet tagħhom.



Konsegwentament, huma jistgħu b'mod aktar effiċjenti jagħmlu evalwazzjoni tal-bżonnijiet tagħhom u jidentifikaw il-problemi, filwaqt li din tfisser li jkun aktar probabbli li se jkollhom proċess ta' teħid tad-deċiżjonijiet san u li fl-aħħar mill-aħħar se jilhqqu l-għanijiet tagħhom. Ir-riżoluzzjoni tal-problemi f'ambitu komunitarju jintuża wkoll fl-iskejjel fejn l-istudenti jkunu mitluba biex jidentifikaw problemi reali fil-ħajja. Dan l-approċċ hu wiehed li jgħiegħel lill-istudenti jkunu attivament involuti u jiżviluppaw il-komunikazzjoni, ħiliet ta' żvilupp ta' tim u dawk soċjali, ħsieb kritiku, u biex ikunu kapaċi jwettqu l-bidla. Il-preparazzjoni taż-żgħażaġh f'metodi parteċipatorji kapaċi wkoll tibbenefika l-komunità fi stadju aktar tard, u ttejjeb id-demokrazija għaliex dawn jiġu familjari mal-proċessi demokratiċi u soft skills.

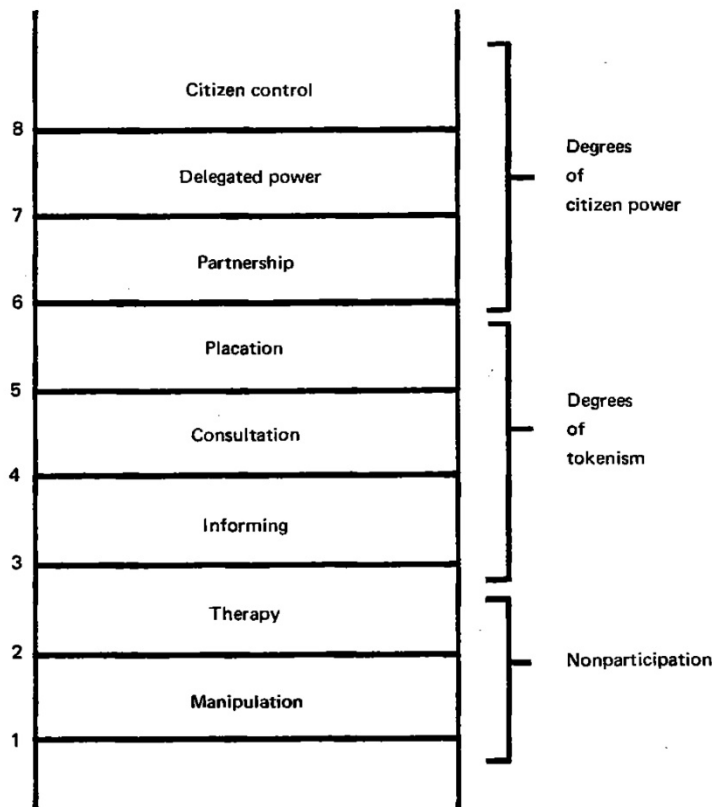
Stampa minn <a href="https://www.freepik.com/free-vector/hand-drawn-bussiness-innovation\_19948941.htm#query=community%20problem%20solving&position=2&from\_view=sear



### 4.3 Oqsfa Teoretici għal Interventi fil-Komunità

Fil-letteratura, hemm diversi attentati biex wiehed jifhem it-terminu bbażat fil-komunità, meta wiehed iqis li dan kapaċi jkopri firxa wiesgħa ta' tifsiriet. Normalment, il-komunità tirrappreżenta *sit* għall-intervenzjonijiet, u hija ddefinita minn fatturi ġeografici bħall-akkwati, skola, belt, eċċ. L-għan ta' dawn l-interventi huwa li jitrawwmu bidliet fl-imġieba tal-individwi li jwasslu wkoll għal tnaqqis fir-riskju tal-espansjoni tal-problema għall-komunità iġenerali. It-terminu jista' jirreferi wkoll għall-*mira* tal-bidla nnifisha. F'dan il-mudell, bidliet sistematiki fil-politiki pubbliċi, servizzi, jew istituzzjonijiet gradwalment jippromwovu l-prosperità u l-benesseri tal-komunità. Applikazzjoni oħra ta' dan it-terminu tiffoka fuq il-komunità bħala *riżorsa*. Dan il-mudell huwa strutturat madwar l-idea li l-partecipazzjoni u s-sens ta' pussess tal-kwistjonijiet tal-membri tal-komunità huwa l-element kruċjali għas-suċċess. Fl-aħhar, ibbażat fil-komunità kapaċi jirreferi għall-komunità bħala aġent, li tenfasizza l-iżvilupp u l-isfruttar tal-kapaċitajiet tal-komunità biex jindirizzaw il-bżonnijiet tal-membri tal-komunità.

Fl-1969, Sherry Arnstein ipponiet is-Sellum tal-Partecipazzjoni taċ-Ċittadini, li huwa meqjus minn hafna bħal mudell influwenti tal-partecipazzjoni komunitarja. L-argument ċentrali ta' Arnstein huwa li f'ambjenti demokratiċi, il-poter għandu jitqassam ugwalment mal-partijiet kollha, sabiex dawn kollha jibbenefikaw; f'dan il-qafas, iċ-ċittadini jakkwistaw il-poter billi jippartecipaw. Is-sellum metaforiku għandu tmien skaluni, b'approċċ minn isfel għal fuq, li jiddeskrivi tliet livelli ta' partecipazzjoni miċ-ċittadini: nuqqas ta' partecipazzjoni, gradi ta' tokenism, u gradi ta' poter taċ-ċittadin. Fil-qosor, it-tmien skaluni tas-Sellum tal-Partecipazzjoni taċ-Ċittadin jinkludu:



1. **Manipulazzjoni:** dan isehh meta iċ-ċittadini jingħataw il-poter b'mod illużorju, bħal per eżempju billi jippartecipaw b'bordijiet li jagħtu parir jew billi jippartecipaw bħala komponenti passivi mingħajr ebda rwol sostanzjali fi protesti.
2. **Terapija:** iċ-ċittadini jiġu involuti f'attivitajiet li jimmiraw biex jgħinhuom flok biex jindirizzaw l-għeruq tal-problema.
3. **Infurmar:** l-informazzjoni pprovduta li iċ-ċittadini hafna drabi tkun superfiċjali u mhux binarja, u għalhekk ma jkunux jistgħu jipprovdu feedback jew johlqu djalogu.
4. **Konsultazzjoni:** iċ-ċittadini jistgħu jesprimu l-ideat tagħhom, imma m'hemmx garanzija li dawn se jiġu kkunsidrati.
5. **Paċifikazzjoni:** hawn iċ-ċittadini għandhom grad limitat ta'



- influenza, imma jiġu involuti biss sabiex tinżamm il-prensioni tal-involviment tagħhom.
6. **Shubija:** f' din l-iskaluna, iċ-ċittadini għandhom id-dritt li jinneozjaw ma' dawk li għandhom il-poter u jaqsmu r-responsabbiltajiet fuq il-proċessi tat-teħid tad-deċiżjonijiet u l-ippjanar.
  7. **Poter Delegat:** iċ-ċittadini għandhom kontroll fuq il-programm, inkluż tal-ġestjoni, tal-fondi, u tat-teħid tad-deċiżjonijiet.
  8. **Kontroll taċ-Ċittadini:** fi kliem Arnstein, dan hu meta "l-parteciċipanti jew residenti jistgħu jiggvernav programm jew istituzzjoni, ikunu f'kontroll totali tal-aspetti tal-politika u maniġerjali, u jkunu jistgħu jinneozjaw il-kundizzjonijiet li fihom 'persuni esterni' jistgħu jbidluhom."

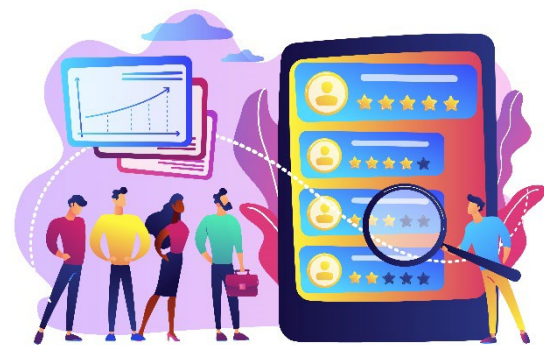
## 5. It-2 Kapitolu: L-Ippjanar u l-Implimentazzjoni ta' Interventi Bbażati fil-Komunità

### 5.1. Evalwazzjoni tal-Bżonnijiet u Assi Lokali

L-evalwar ta' bżonnijiet u riżorsi lokali huwa importanti għat-titjib futur tal-komunità. Il-bżonnijiet huma dawk li jikkostitwixxu d-distakk bejn is-sitwazzjoni attwali u dik mixtieqa, fejn il-komunità taspira li tkun, filwaqt li r-riżorsi jinkludu l-assi kollha (riżorsi umani u dawk intangibbli) li jistgħu jintużaw għat-titjib. Kull komunità hija możajk li jikkonsisti f'nies minn sfondi soċjoekonomiċi u kulturali differenti li għandhom il-bżonnijiet u l-assi tagħhom li jridu jiġu żvelati. Sabiex wieħed jakkwista veduta komprensiva ta' komunità u jindirizza l-kwistjonijiet li taffaċċja u u effettivament juża r-riżorsi tagħha, huwa importanti li wieħed jifhem l-istruttura u l-ambjent u l-opinjoni tal-membri tal-komunità, u, imbagħad, jiffirma prijoritajiet fissi. L-evalwazzjoni taħdem bħala għodda biex tikkjarifika l-oġettivi tal-interventi u biex tgħin fl-identifikazzjoni l-mezz li bihom jistgħu jiġu miksuba b'mod loġiku u effettiv. Din tippermetti wkoll lill-membri tal-komunità biex attivament jipparteċipaw fil-proċess u biex jifgħu dawn fuq il-prijoritajiet tagħhom, xi haġa li osservatur estern kapaċi ma jindunax biha. Permezz ta' metodi parteċipatorji bbażati fil-komunità, il-fiduċja tal-membri tiżdied u tagħtihom sens ta' tmexxija, u b'hekk iżżidilhom il-kapaċità.

L-evalwazzjoni tal-bżonnijiet u r-riżorsi għandha ssir regolament matul il-programm t'intervenzjoni u mhux limitata għall-bidu biss. Din tista' ssehh permezz tal-użu ta' sħarriġ b'struttura informali jew formali. Sħarriġ huwa ta' valur għaliex jista' jissupplimenta osservazzjoni statiči flimkien ma' aktar informazzjoni dettaljata. Jista' wkoll jitfa' dawl fuq bżonnijiet possibbli oħra eżistenti u jista' jallinja azzjonijiet sussegwenti mal-oġettivi. Barra minn hekk, dawn jinvolvu aktar nies fil-programm biex b'hekk jappoġġjaw aktar l-implimentazzjoni tiegħu.

L-ewwel pass biex jiġi varat l-istħarriġ huwa li jiġi fformat grupp li jgħin biex jiġi fformat fehim komprensiv tal-komunità billi tiġi rikonossuta l-informazzjoni ewlenija li hemm bżonn tiġi miġbura. Il-grupp ikun responsabbli wkoll mill-identifikazzjoni ta' sorsi oħra ta' informazzjoni li jistgħu jipprovdu aktar dejta, bħal organizzazzjonijiet u istituzzjonijiet fil-komunità. Persuna għandha tkun inkarigata li tikkontrolla u tanalizza d-dejta, u fl-aħħar ir-riżultati għandhom jiġu maqsuma mal-komunità. Għaldaqstant, l-evalwazzjoni hija essenzjali għaliex titfa' dawl fuq il-prijoritajiet tal-komunità, in-nuqqasijiet f'ċertu hiliel, jew anke l-aspetti b'saħħithom li jistgħu jiġu utlizzati.



[https://www.freepik.com/free-vector/tiny-people-analyst-observing-workers-performance-tablet-performance-rating-employee-work-measurement-work-efficiency-feedback-concept\\_10782800.htm#query=needs%20assessment&position=7&from\\_view=search&track=ais](https://www.freepik.com/free-vector/tiny-people-analyst-observing-workers-performance-tablet-performance-rating-employee-work-measurement-work-efficiency-feedback-concept_10782800.htm#query=needs%20assessment&position=7&from_view=search&track=ais) Image by vectorjuice on Freepik

## 5.2. L-Iżviluppar ta' Pjan t'Azzjoni għall-Komunità

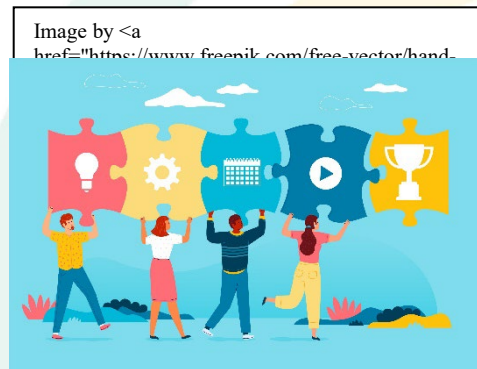
Proċedura strutturata li tilqa' l-għanijiet tal-komunità hija importanti ferm u trid tiġi mfasla mill-ewwel stadji tal-intervent. B'hekk jiġi mmassimizzat il-persentaġġ tal-fattibbiltà u s-suċċess u żżomm lill-membri ffukati fuq l-għan inizjali mingħajr ma jiġu injorati ebda dettalji. Għaldaqstant, pjan ta' azzjoni huwa għodda vitali li jista' jgħin lill-komunità torganizza kif jistgħu jilhqqu ċertu objettivi bbażati fuq pjan dettaljat, b'passi speċifiċi. Skont l-evalwazzjoni ta' bżonnijiet u assi, il-problema u l-impatt negattiv tagħha fuq il-komunità jiġi identifikat biex b'hekk jagħmel il-viżjoni għall-intervent aktar ċara, u barra minn hekk jindika t-triq għal pjan ta' azzjoni, pass wara pass; dan il-pjan ta' azzjoni għandu jibdel il-viżjoni tal-komunità f'realtà.

Bħala l-ewwel pass, grupp ta' individwi għandhom jiltaqgħu biex jiżviluppaw pjan ta' azzjoni.

Huwa importanti li dan ikollu membri minn sfondi differenti, gruppi partikolari fil-mira ta' dan il-pjan, u setturi fil-komunità biex jipprovdu veduta olistika tal-problema u biex jagħmlu brainstorming fuq kif għandhom jipproċedu biex isibu soluzzjoni. Il-grupp imbagħad għandu jiżviluppa pjan ta' azzjoni u jipprogramma l-azzjonijiet sussegwenti, filwaqt li jinforma lill-partijiet interessati dwar dan. L-inkarigi għandhom jiġu assenjati lil kulhadd sabiex kull membru jkollu rwol u missjoni fil-pjan. Matul l-implimentazzjoni tal-pjan ta' azzjoni, il-grupp għandu jikkordina, jirrevedi, u jevalwa l-azzjonijiet sabiex jieħu miżuri korrettivi jekk hemm bżonn. Il-pjan ta' azzjoni għandu jkun segwit regolarment, permezz ta' telefonati u laqgħat in vivo, u l-membri għandhom iwettqu l-impenji tagħhom u jlahhqu ma' dati ta' skadenzi. Biex nikkonkludu, il-pjan ta' sommarju għandu jinkludi dan li ġej:

- **Xi** jrid jinbidel.
- **X'**azzjonijiet jew bidliet se jseħħu.
- **Min** se jwettaq dawn il-bidliet.
- **Sa meta** se jseħħu u għal kemm żmien.
- **X'riżorsi** hemm bżonn biex jitwettqu dawn il-bidliet.
- **Komunikazzjoni** (min għandu jkun jaf xiex?).

Wara t-tlestija ta' kull pass/inkarigu, il-grupp għandu jiċċelebra x-xogħol magħmul sabiex iżomm il-membri motivati, eċitati, u billi jtihom il-krettu. Il-pjan ta' azzjoni, meta jkun konkret, ċar, u aġġornat jipprovdi kredibbiltà u kontabbiltà lill-grupp, filwaqt li jrawwem ottimizmu u pożittività għall-eżitu tal-futur.



<a href="https://www.freepik.com/free-vector/business-background-design\_1068430.htm#query=Community%20Action%20Plan&position=4&from\_view=search&track=ais">Image by GraphiqaStock</a> on Freepik

### 5.3. Il-Mobilizzazzjoni tar-Riżorsi u l-Ishubiji tal-Komunità

Il-membri tal-komunità huma parti vitali biex intervent jitwettaq b'suċċess, però li komunità tkun lesta għal tali m'għandiex tittiehed bhala xi haġa ovvja. Evalwazzjoni inizjali tal-grad li l-membri ta' komunità jistgħu jirrispondu għall-intervent u biex jindirizzaw il-kwistjoni għandu jsir. Il-perċezzjoni tal-problema mhux dejjem tkun l-istess għal kulhadd, għaliex ċertu individwi mhux bilfors jirrikonoxxuha bhala kwistjoni jew jaħsbu li mhix wahda kostanti. Barra minn hekk, il-komunità kapaċi tkun nieqsa mill-motivazzjoni biex tindirizza l-kwistjoni, jew l-isforzi tagħha kapaċi ma jkunux effiċjenti. Għan din ir-raġuni u hafna aktar, mobilizzazzjoni strutturata u pjanata tal-komunità għandha tiġi fis-sehħ, u b'hekk l-azzjonijiet jitwettqu kollettivament u l-grad tas-suċċess jizdied. Approċċi parteċipatorji jiżguraw li l-lehen ta' kulhadd jinstema' u li l-membri tal-komunità jassumu responsabbiltà għar-riżultati tagħhom, filwaqt li l-esperjenzi, għarfien, u kapaċitajiet differenti tagħhom jiġu kkunsidrati. Dawn jipprovdu wkoll trasparenza għaliex il-membri tal-komunità jkunu jafu l-proċessi u d-deċiżjonijiet meħuda li jaffettwawhom u fl-istess waqt jirrikonoxxu jekk il-membri hux trattati ugwalment u jekk humiex inklużi.

Hemm hafna mudelli u strategiji li jistgħu jiġu segwiti biex jiġu mmobilizzati r-riżorsi tal-komunità u shubijiet u b'hekk titjieb il-kwalità tal-ħajja tal-komunità. L-ewwelnett, sħarriġ fuq kif kif tista' tingħata enerġija lill-komunità fir-rigward tal-kwistjoni għandha ssehħ biex b'hekk jintefa' dawl fuq il-lokalità tal-komunità u l-problemi tagħha, il-prijoritajiet, kif ukoll esperjenzi preċedenti. Għal fehim aktar profond tal-kuntest u għal evalwazzjoni tal-bżonnijiet u l-isfidi li l-komunità kapaċi taffaċċja, normalment grupp fokali jiġi organizzat fejn il-komunità tiġi rappreżentata b'diversi oqsma, bħal irġiel u nisa, gruppi ta' minoranza, professjonisti, eċċ. Grupp ta' hidma għandu jiltaqa' sabiex jaqsam il-viżjonijiet u pjan ta' azzjoni tiegħu biex jakkwista l-aħjar riżultati, filwaqt li analiżi SWOT kapaċi sservi ta' għodda importanti biex titfa' dawl fuq id-dgħjufijiet tal-gruppi u fuq liema għandu jitpoġġa l-fok. Wara, kampanja ta' għarfien għandha ssir biex issir interazzjoni mal-midja u ċ-ċittadini f'diversi attivitajiet, il-volontarjat, u konsultazzjonijiet pubbliċi, eċċ. Għaldaqstant, il-mobilizzazzjoni tar-riżorsi tal-komunità huwa proċess stimulat mill-membri tal-komunità u riżorsi oħra biex tittiehed azzjoni kollettiva għat-titjib tal-ħajja komunitarja. Il-membri jinizjaw djalogu fejn huma nfushom għandhom rwol predominanti fuq il-kwistjonijiet u s-soluzzjonijiet li jaffettwaw ħajjithom.

Il-mobilizzazzjoni tal-komunità tista' tinkiseb permezz tal-użu ta' diversi riżorsi, bħal tmexxija, evalwazzjoni, manigment organizzazzjonali u operazzjonali, u komunikazzjoni. Aktar speċifikament, li wiehed ikollu tim ta' tmexxija b'saħħtu, filwaqt li jinvolvi diversi partijiet tal-komunità li attivament jipparteċipaw u jaqsmu l-opinjoni tagħhom, jispira fiduċja u kredibbiltà. Komunikazzjoni interna hija importanti biex iżzomm il-membri tagħha fl-istess triq u l-komunità għanda tkun edukata u inkluża. Il-komunitajiet għandhom jieħdu inizjattiva u jaġixxu b'mod indipendenti, filwaqt li ċ-ċittadini għandhom jimmobilizzaw di volontà tagħhom abbażi ta' motivazzjonijiet personali u komunalni.

Il-mobilizzazzjoni tar-riżorsi hija l-utlizzazzjoni ottima tar-riżorsi f'ħin xieraq u b'mod li jiffranka l-aktar spejjeż, fejn ir-riżorsi, mekkaniżmi, u sħab jiġu flimkien sabiex jakkwistaw l-obbjettivi inizjali tal-azzjoni. Riżorsi naturali, umani, morali, kulturali, u materjali jiġu kkunsidrati kollha kemm huma u jistgħu jiġu pprovduti minn organizzazzjonijiet/istituzzjonijiet, gvernijiet nazzjonali, negozji fis-settur privat, jew anke appoġġ individwali. Il-mobilizzazzjoni tar-riżorsi hija bbażata fuq 3 pilastri, cioè l-bini ta' relazzjonijiet, komunikazzjoni, u l-ġestjoni tal-organizzazzjoni. L-użu tal-mobilizzazzjoni tar-riżorsi għandha diversi vantaġġi, bħal li tipprovdi indipendenza, l-immaniġġjar tal-fondi tiegħek stess, l-espansjoni tal-kollaborazzjoni u t-



titjib ta' approċċi parteċipatorji, kif ukoll l-iżvilupp tas-sostenibbiltà.

## 6. It-III KAPITLU: Approċċi u Mudelli għal Intervenzjoni Bbażata fil-Komunità

### 6.1. Żvilupp fil-Komunità Bbażat fuq l-Assi (ABCD)

Hafna drabi jiġi osservat li meta jaffaċċjaw diversi problemi, il-komunitajiet ifittxu appoġġ u għajjuna esterna li tkun meqjusa aktar professjonali, aktar mġhamra bir-riżorsi u l-għarfien, u għaldaqstant aktar effettiva. L-enfasi titpoġġa fuq il-bżonnijiet u l-problemi tal-komunità, filwaqt li l-kapaċità u l-punti b'saħħithom tagħhom jiġu mwarrba. Fl-istess waqt, isir użu limitat biss mill-abbiltajiet u l-ħiliet tal-membri, kif ukoll mill-assi komunitarji, u b'hekk tiġi fformata impressjoni li l-komunitajiet huma massa ta' nies b'problemi kumplessi u diversi. Kuntrarjament għal dan, kull komunità għandha sett unika ta' ħiliet, doni, u assi li jistgħu jintużaw biex itejbu l-kwalità tal-ħajja. Kulhadd għandu xi haġa x'joffri.

“Żvilupp fil-Komunità Bbażat fuq l-Assi” (ABCD) huwa strateġija għal żvilupp sostenibbli mmexxi mill-komunità. Lil hinn mill-mobilizzazzjoni ta' komunità partikolari, ABCD huwa kkonċernat dwar kif jorbot assi żgħar ma' ambjent aktar kbir. L-attirazzjoni tal-ABCD tinsab fil-premessa li l-komunitajiet jistgħu jmxexxu l-proċess ta' żvilupp huma stess billi jidentifikaw u jimmobilizzaw assi eżistenti, iżda li hafna drabi mhumiex rikonoxxuti, u b'hekk jirrispondu għal joħolqu opportunitajiet ekonomiċi lokali.<sup>1</sup> Għaldaqstant, ABCD ifisser il-bini ta' komunitajiet aktar f'saħħithom, siguri, inklussivi, u b'aktar prosperità fejn iċ-ċittadini huma l-kontributori primarji. L-ABCD tistedinna biex nibdew b'fok fuq x'inhu b'saħħtu sabiex inkunu nistgħu nużaw dak li hu b'saħħtu biex nindirizzaw dak li hu hażin, u biex b'hekk nagħmlu dak li hu b'saħħtu aktar b'saħħtu minn qabel.<sup>2</sup>

Approċċi attwali li jintużaw ta' spiss jiffukaw fuq id-defiċit u jenfasizzaw dak li hu nieqes, fuq il-problemi u l-bżonnijiet tal-komunità, u għaldaqstant ma jgħibux magħhom riforma istituzzjonali effettiva. Dawn hafna drabi jużaw strateġiji minn fuq għal isfel u i-ċittadini jitqiesu bħala reċipjenti passivi li, barra minn dan, mhux kwalifikati, u għalhekk tinholq distanza fost il-membri tal-komunità kif ukoll sens ta' iżolazzjoni. Però, l-approċċ ABCD huwa wieħed mmexxi mill-komunità u parteċipatorju, fejn i-ċittadini jissahħu biex jaġixxu ta' aġenti ta' bidla, u li eventwalment iwasslu għal żvilupp soċjali sostenibbli.

Inizjalment il-kapaċità tal-komunità tiġi identifikata sabiex l-assi tal-individwi sussegwentament jiġu sfruttati. Ir-riċerka turi li hemm ħames assi kruċjali għall-approċċ ABCD:

	Deficit Based	Asset Based
Purpose	Changing community through increased services	Changing community through citizen involvement
Method	Institutional reform	Citizen-centred production
Accountability	Leaders are professional staff, accountable to institutional stakeholders.	Leaders are widening circles of volunteer citizens. Accountable to the community.
Significance of Assets	Assets are system inputs. Asset mapping is data collection.	Assets are relationships to be discovered and connected. Asset mapping is self-realization and leadership development.
Production Resource	Money is the key resource. Falls apart without money.	Relationships are the key resource. Falls apart when money becomes the focus.
Operating Challenge	How do we get citizens involved?	How do we channel and build on all this citizen participation?
System Dynamic	Tends to spread itself thinner over time.	Tends to snowball over time.
Evaluation	Success is service outcomes, measured mostly by institutional stakeholders.	Success is capacity, measured mostly by relationships.

Deficit Based Process vs Sustainable Community Development Asset Based Approach

<sup>1</sup> What is Asset Based Community Development (ABCD), Toolkit by the Collaborative For Neighborhood Transformation in <https://www.neighborhoodtransformation.net/>

<sup>2</sup> <https://www.nurturedevelopment.org/about-abcd/>

1. **Individwi:** bhala l-ass ewlieni, ir-residenti tal-komunità huma meqjusa li għandhom diversi doni u l-hafna assi li għandhom jiġu identifikati u użati aktar tard.
2. **Assoċjazzjonijiet:** dawn huma gruppi żgħar informali, li hafna drabi jitmexxew minn voluntiera, u li m'għandhomx interessi individwali iżda li jistgħu jikkontribwixxu għall-mobilizzazzjoni tal-komunità.
3. **Istituzzjonijiet:** gruppi strutturati ta' individwi, l-aktar professjonisti, li jaħdmu fuq bażi ta' hlas (eż. negozji privati, aġenziji governattivi) u li jistabbilixxu sens ta' responsabbiltà ċivika.
4. **Assi fiżiċi:** riżorsi naturali, art, binjiet.
5. **Konnessjonijiet:** dawn huma parti importanti mill-komunità. Il-konnessjonijiet jinbnew permezz ta' interazzjoni individwali tal-individwi, li gradwalment jiffurmaw netwerk ta' nies, cioè komunità.

Tabella miġjuba minn ASSET BASED COMMUNITY DEVELOPMENT, Transform Integrated Community Care [https://transform-integratedcommunitycare.com/wp-content/uploads/2021/07/ABCD-paper\\_v03C.pdf](https://transform-integratedcommunitycare.com/wp-content/uploads/2021/07/ABCD-paper_v03C.pdf)

L-approċċ ABCD ġie ittestjat u hu meqjus wiehed ta' suċċess meta wiehed jimxi wara l-passi u prinċipji bażiċi tiegħu. L-ewwelnett, huwa importanti li wiehed jiġbor stejjer għaliex dawn jipprovdu stampa konkreta tal-komunità u jgħinu fl-immappjar tad-doni, ħiliet, u assi tal-membri. Barra minn hekk, dawn jifgħu dawl fuq x'inhu importanti għan-nies u kif dawn jistgħu jiġu mmotivati. It-tieni nett, grupp tal-qalba għandu jiġi ffurmat li jikkonsisti minn individwi li wrew impenn jew ħiliet ta' tmexxija u li jistgħu japplikaw dan l-approċċ billi jibnu netwerks u relazzjonijiet fi hdan il-komunità. Imbagħad, il-kapaċitajiet tal-hames gruppi t'assi kollha involuti għandhom jiġu identifikati sabiex jagħmlu użu aħjar mill-aspetti b'saħħithom ta' kulhadd sabiex jibnu aktar saħħa komunitarja. L-abbiltajiet u l-kontribuzzjonijiet ta' kulhadd huma kontabbli u apprezzati, filwaqt li postijiet b'sjieda privata jew komunjali jkun disponibbli. Il-komunità se tifhem li l-ekonomija lokali tissaħħah permezz tal-użu massimu tar-riżorsi tagħha stess. Pass importanti huwa l-bini ta' relazzjonijiet godda biex jissahħu netwerks eżistenti għaliex in-nies jirrikonoxxu l-benefiċċji li jiġu minn hidma u parteċipazzjoni kollaborattiva. Għaldaqstant, impenn b'saħħtu huwa necessarju mill-membri kollha involuti. Fl-aħħarnett, meta l-viżjoni tkun ċara u l-proċess strutturat u organizzat, l-eżitu hemm aktar ċans li jkun wiehed ta' suċċess; il-membri, li kostantament ikabbru n-netwerk komunitarju, jiffissaw għanijiet godda li jridu jaħdmu għalihom.

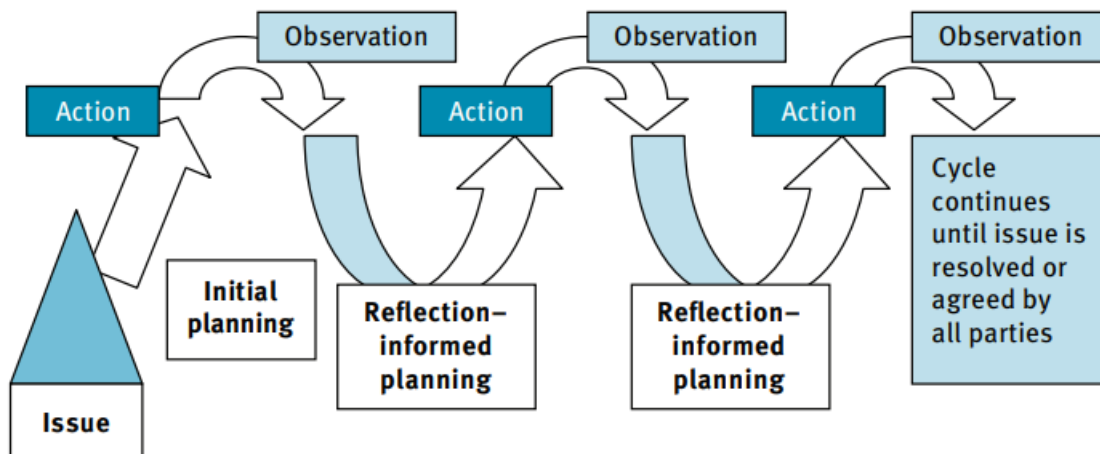


<https://www.nurturedevelopment.org/about-abcd/>

## 6.2. Riċerka ta' Azzjoni Partecipattiva (PAR)

“Riċerka ta' azzjoni” giet żviluppata inizzjalment minn Kurt Lewin fl-1946 bħala ċiklu iterattiv ta' riċerka mmirat lejn ir-riżoluzzjoni ta' problema. Id-devjazzjoni primarja minn metodi oħra kienet it-twaħhid ta' riċerka u azzjoni, li effettivament twassal għal bidla. Din kellha żewġ objettivi, l-ewwel li tinvestiga l-bżonnijiet/problemi ta' grupp ta' nies u li tipprovdilhom informazzjoni utli, u t-tieni li tinvolvi n-nies fil-proċess tar-riżoluzzjoni billi jużaw il-ħiliet, l-abbiltajiet, u l-għarfien tagħhom; għaldaqstant, jakkwistaw aktar għarfien tas-sitwazzjoni u jieħdu azzjoni, filwaqt li l-poter tar-riċerkatur estern ikun ibbażat fuq il-komunità. Il-PAR huwa metodu li jenfasizza l-importanza tal-partecipazzjoni tal-partijiet interessati bil-mira li jtejjeb il-kwalità tal-aspett soċjali. F'dan il-każ, fejn il-partijiet interessati kollha jieħdu kontroll attiv tad-disinn, l-implimentazzjoni u l-evalwazzjoni tal-proġett ta' riċerka, il-prinċipji demokratiċi u l-gustizzja soċjali jiddominaw. Il-kunċett tal-PAR jinsab fl-abbiltà li tingieb bidla pożittiva permezz ta' riċerka u azzjoni, li tiġi mwettqa permezz tal-involvement tal-komunità. Din tirriżulta fl-iżvilupp ta' rabtiet b'saħħithom fost il-komunità, li jitjiebu permezz ta' proċessi ta' teħid tad-deċiżjonijiet kollettivi, djalogu, u valuri. Biex nikkonkludu, l-għan ewlieni tal-PAR huwa li jwāħhad it-teorija mal-azzjoni, u li jevalwa l-proċess bl-għan li jgħib bidla, jikkomunika diversi ideat u soluzzjonijiet lill-komunità. Il-PAR illum il-gurnata jintuża ħafna bħala għodda metodoloġika f'ambjent edukazzjonali sabiex jinvolvi lill-għalliema f'proċessi ta' riċerka biex itejbu l-prattiki ta' taġħlim u kundizzjonijiet ta' taġħlim.

B'kuntrast ma' metodi oħra li jsegwu mudell lineari, il-PAR hija riċerka bbażata fuq azzjoni spirali li hija bbażata fuq struttura rikorrenti ta' ppjanar, implimentazzjoni, osservazzjoni, u evalwazzjoni. Il-punt ta' tluq hija sitwazzjoni problematika, kwistjoni li tikkonċerna l-komunità u li titlob għal interventzjoni diretta. Il-komunità nfisha hija waħda li tidentifika u tipprijoritizza x'tip ta' bidla jixtiequ.



L-1 Figura: Iċ-ċiklu iterattiv tar-riċerka ta' azzjoni partecipatorja (PAR), meħud minn Maggie Walter, 'Participatory Action Research'.

Matul il-fażi ta' ppjanar, kollaborazzjoni bejn ir-riċerkatur u l-membri tal-komunità tiġi stabbilita sabiex jevalwaw il-problemi, jidentifikaw riżorsi utli, u mbagħad jiżviluppaw pjan. Sabiex kemm ir-riċerkatur u l-komunità fil-mira tal-interess jikkollaboraw b'mod produttiv, komunikazzjoni sostanzjali ta' skambju reċiproku u simettriku hija neċessarja. Il-fażi ta' implimentazzjoni ssegwi, matul liem osservazzjonijiet tal-azzjonijiet u l-eżiti jittieħdu. Finalment, il-partecipanti u jevalwaw is-suċċess tal-azzjoni sabiex

jinfirmaw u jiffurmaw iċ-ċiklu li jmiss, li jkompli f'kemm hemm b'zonn iterazzjoni jiet tiegħu sakemm jintlaħqu l-għanijiet u r-riżultati aħħarja. Din il-proċedura ċirkulari tippermetti li l-parteċipanti jkunu flessibbli, jitgħallmu mill-iżbalji tagħhom, u jaġġustaw kif hemm b'zonn sakemm jikkwistaw ir-riżultati massimi. Huwa prerekwizit, matul l-erba' stadji li l-azzjoni tkun kompletament kollaborattiva u li ċ-ċirku jagħlaq biss meta tissolva l-kwistjoni.

Ir-Riċerka ta' Azzjoni Parteċipatorja hija kkunsidrata bħala metodu effettiv li bihom jiġu involuti ż-żgħażaġh, li hafna drabi huma marginalizzati f'riċerka kollaborattiva u stadji ta' evalwazzjoni minhabba nuqqas ta' fiduċja muri fihom minn riċerkaturi żgħażaġh. Madankollu, l-involviment taż-żgħażaġh f'dawn il-proċessi huwa importanti għaliex dawn ifittxu biex jindirizzaw kwistjonijiet soċjali li huma stess jaffaċċjaw. F'proġetti ta' PAR, fejn iż-żgħażaġh huma attivament involuti, gie osservat li dawn żviluppaw diversi soft skills, bħal tmexxija, komunikazzjoni, u riċerka. Billi jingħataw rwoli mexxejja fir-riżoluzzjoni tal-problemi, dawn ikollhom aktar għarfien fuq il-kwistjonijiet soċjali madwarhom, li tikkontribwixxi għall-iżvilupp gradwali tal-ħsieb kritiku u l-empatija. Eżiti pożittivi ġew osservati wkoll fil-komunitajiet għaliex l-applikazzjoni tal-PAR tippermettilhom rwol pro-attiv li jgħin视角 biex itejbu l-kapaċità tagħhom.



[https://www.freepik.com/free-vector/system-software-development-abstract-concept-illustration\\_20769817.htm#query=Participatory%20Action%20Research&position=13&from\\_view=search&track=ais&uuiid=784011c7-be7f-4b52-bacf-1bf1467ef461](https://www.freepik.com/free-vector/system-software-development-abstract-concept-illustration_20769817.htm#query=Participatory%20Action%20Research&position=13&from_view=search&track=ais&uuiid=784011c7-be7f-4b52-bacf-1bf1467ef461) Image by vectorjuice on Freepik

Biex nikkonkludu, is-selezzjoni tal-metodu ta' Riċerka ta' Azzjoni Parteċipatorja normalment isseħħ minhabba n-natura applikata tagħha, li torbot it-teorija mal-prattika, u tiffoka fuq il-bidla soċjali. Din tirrikjedi parteċipazzjoni u kollaborazzjoni ugwali bejn il-membri involuti. Din toffri wkoll implimentazzjoni flessibbli tal-qafas (il-proċess miftuħ ċirkulari-spirali) li permezz tiegħu l-parteċipanti jaġixxu u

jirriflettu biex jifhmu, ibidlu, u jtejbu ċ-ċirkustanzi tagħhom ta' kuljum. L-istadju ta' riflessjoni huwa kruċjali għas-suċċess.



### 6.3. Inizjattivi t'Impatt Kollettiv

Fir-realizzazzjoni li l-kwistjonijiet kumplessi u multidimensjonali soċjali ma jistgħux jiġu solvuti permezz ta' entitajiet individwali, l-enfasi titqiegħed fuq azzjonijiet komprensivi li jutilizzaw ir-riżorsi ta' diversi komponenti. Kwistjonijiet soċjali jiżdedu rapidament u l-inizjattivi statali ġew murija bħala mhux adegwati biex jisfidaw u jindirizzawhom. L-impatt kollettiv jirreferi għall-impenn stabbilit bejn diversi atturi minn oqsma differenti għal pjan speċifiku biex isolvu kwistjoni partikolari soċjali li hija meqjusa u giet evalwata bħala kumplessa. F'dan ir-rispett, hemm bżonn li wieħed imur lil hinn minn metodi ta' riżoluzzjonijiet tal-problemi tradizzjonali għal dawk aktar innovattivi u kollettivi.

Il-qafas tal-impatt kollettiv huwa bbażat fuq ħames kundizzjonijiet ewlenin:

1. L-Aġenda Komuni: l-entitajiet parteċipatorji kollha jiġu flimkien biex jiddefinixxu l-problema u jaqblu fuq l-aġenda komuni, li tiffavorixxi l-interessi tal-komunità, filwaqt li jaqsmu l-istess viżjoni fuq kif jindirizzawha.
2. Kejl komuni: il-parteċipanti kollha jaqblu li jużaw sett komuni ta' indikaturi sabiex ikollhom akkont tal-progress u jkejlu r-riżultati sabiex l-isforzi kollha jkunu kontabbli u jseħh titjib f'dan ir-rigward.
3. Attivitajiet Komuni ta' Tishih: pjan ta' tishih ta' attivitajiet jiġu avvanzati sabiex l-attivitajiet individwali u l-approċċi varji jiġu inkuraġġuti u jkunu allinjati ma' xulxin.
4. Komunikazzjoni kontinwa: komunikazzjoni konsistenti u miftuħa ssahha ir-relazzjonijiet u ttejjeb il-fiduċja u l-impenn.
5. Sinsla tal-Appoġġ: din hija vitali sabiex ikun hemm entità ċentralizzata, indipendenti li tipprovdi appoġġ kontinwu lill-grupp, li tallinja u tikkordina l-attivitajiet sabiex tiżgura li dawn jimmiraw dejjem lejn l-iskop inizjali.

F'dan l-aproċċ t'impatt kollettiv, hemm erba' komponenti strutturali rikonoxxuti: il-kumitat tat-tmexxija, il-gruppi ta' hidma, is-sinsla tal-appoġġ, u l-involviment komunitarju. Il-kumitat tat-tmexxija jstabilixxi l-istadju inizjali u huwa responsabbli mill-monitoraġġ ġenerali tal-grupp, jipprovdi linji gwida, u jimmonitorja l-progress. L-irwol tal-gruppi ta' hidma huwa li jidentifika strateġiji biex jakkwistaw dawn l-oġettivi, jikkomunikaw frekwentament biex iżommu l-komunità involuta u jimplementaw l-attivitajiet. Is-sinsla tal-appoġġ taħdem indipendentament biex tappoġġja inizjattiva kollettiva billi titfa' dawl fuq l-istrateġija u l-viżjoni tal-grupp, tappoġġja l-attivitajiet matul il-perkors tagħhom, u timmobilizza r-riżorsi. Fl-ahharnett, l-involviment tal-komunità huwa kruċjali għas-suċċess għax dan jagħti l-poter, vuċi, u sens ta' pussess tal-kwistjonijiet in kwistjoni lill-pubbliku iġenerali.

## 8. SOMMARJU/KONKLUŻJONIJIET

F'dan il-modulu, il-kunċett ta' interventi bbażati fil-komunità gie żviluppat bħala metodu alternattiv għar-riżoluzzjonijiet tal-problemi li jgħin lin-nies tkun attivament involuta u tavvanza l-bidla soċjali, u dan l-ewwelnett mil-livell komunitarju. Problemi soċjali multidimensjonali, kumplessi, u ta' sfida jevolvu malajr, speċjalment fl-isferi tas-saħħa u l-edukazzjoni, u r-riċerka turi li programmi t'interventi bbażati fil-komunità għandhom il-potenzjal li jindirizzawhom. Dawn jutilizzaw proċessi dinamiċi li l-ewwelnett jikkontribwixxu biex il-bżonnijiet tal-komunità jiġu mmappjati u mbagħad titfassal viżjoni u pjan komuni sabiex jiġu solvuti kwistjonijiet rikorrenti. B'dan il-mod, dawn itejbu l-kwalità ta' ħajja fi hdan il-komunità u jikkontribwixxu għall-progress u l-iżvilupp soċjali.

Permezz ta' dawn l-interventi bbażati fil-komunità, l-irwol importanti tal-komunità jiġi enfasizzat—rwol li ħafna drabi jiġi injorat—għaliex l-irwol mexxej fir-riżoluzzjonijiet tal-problemi ħafna drabi jingarr minn organizzazzjonijiet u aġenziji governattivi. Minflok, billi l-komunità tingħata spazju għall-azzjoni, l-istess komunità li taf il-prijoritajiet u l-kwistjonijiet li tikkonċernaha, iċ-ċittadini jittrasformaw ruħhom minn osservaturi passivi għal parteċipanti attivi mmotivati u lesti għall-bidla. Fil-kuntest ta' dawn l-interventi, azzjoni parteċipattiva tiġi msahħa, principji demokratiċi jiġu promossi, u inugwaljanzi soċjali jiġu katalizzati.

Matul dan il-modulu, l-għan kien li jintefa' dawl fuq il-potenzjal tal-komunità abbażi tal-ħiliet u għarfien individwali ta' kulhadd, meta normalment l-enfasi taqa' fuq l-intervent ta' terza parti jew xi espert estern, u fuq x'hemm f'termini ta' nuqqas. B'kuntrast ma' dan, ir-riżorsi kollha disponibbli jridu jiġu użati b'mod adegwat ħalli b'hekk jiġu inkoraġġuti iċ-ċittadini li jirrikonoxxu l-kontribuzzjoni tagħhom. Barra minn hekk, ir-Riċerka ta' Azzjoni Parteċipattiva tiżvela lilha nnifsha bħala għodda utli li tibbenifika l-komunità u kwalunkwe ambjent li tiġi applikata fiha, bħala proċess iterattiv spirali li jiġi segwit minn żbalji li jridu jiġu identifikati, bil-kwistjoni terġa' tiġi trattata mill-ġdid għall-aktar riżultati ottimi.

Billi jisfruttaw approċċi bbażati fil-komunità, iż-żgħażaġh jistgħu jiehdur rwol attiv f'kwistjonijiet li jaffettwawhom direttament u li jgħinuhom iħossuhom utli fil-komunità. Fl-istess waqt, permezz ta' dawn il-metodi u strategiji, normalment jiżviluppaw personalment; din hija importanti għax iż-żgħażaġh huma l-futur. Dan il-modulu jista' jkun utli għal persuni li jaħdmu maż-żgħażaġh u li jappoġġjaw gruppi ta' żgħażaġh fl-iżvilupp personali tagħhom, għaliex b'hekk ikunu jistgħu jiggwidawhom vis-à-vis l-approċċi kollaborattivi u komprensivi biex isolvu l-problemi tagħhom. Għaldaqstant, huma jkun jistgħu jirrikonoxxu l-poter tal-komunità u li anke kwistjonijiet kumplessi jistgħu jiġu solvuti fi spirtu ta' kollaborazzjonijiet, attivitajiet koġunti, u viżjoni komuni.

## 9. REFERENZI

*Asset Based Community Development: Transform.* (n.d.). <https://transform-integratedcommunitycare.com/casestudy/asset-based-community-development/>

*Chapter 18. Deciding Where to Start | Section 1. Designing Community Interventions | Main Section | Community Tool Box.* (n.d.). <https://ctb.ku.edu/en/table-of-contents/analyze/where-to-start/design-community-interventions/main>

Collaborative of Neighborhood Transformation. (n.d.). *What is Asset Based Community Development (ABCD).* <https://www.neighborhoodtransformation.net/>

*Community Mobilization Sector Approach.* (n.d.). Mercy Corps. <https://www.mercycorps.org/research-resources/community-mobilization-sector-approach#:~:text=Community%20mobilization%20is%20the%20process,governance%2C%20accountability%20and%20peaceful%20change>

*Interact for Health Thriving Communities Resources.* (n.d.). <https://interactforhealth.org/resources/>

McLeroy, K. R., Norton, B., Kegler, M. C., Burdine, J. N., & Sumaya, C. V. (2003, April 1). *Community-Based Interventions.* American Journal of Public Health. <https://doi.org/10.2105/ajph.93.4.529>

*Mobilization - Community and Resource Mobilization.* (n.d.). PPT. <https://www.slideshare.net/VaishnaviPrabakar3/mobilization-community-and-resource-mobilization>

*Steps for community mobilization.* (n.d.). <https://epfound.ge/en/resources/stories/singleview/392-steps-for-community-mobilization>

*View of Youth Involvement in Participatory Action Research (PAR).* (n.d.). <https://ojs.uwindsor.ca/index.php/csw/article/view/5891/4888>

*What Is Collective Impact - Price Center for Social Innovation.* (2020, November 2). Price Center for Social Innovation. [https://socialinnovation.usc.edu/social\\_research/what-is-collective-impact/](https://socialinnovation.usc.edu/social_research/what-is-collective-impact/)

*Προσεγγίζοντας την κοινότητα του 21ου αιώνα | Heinrich-Böll-Stiftung Θεσσαλονίκη.* (2023, February 7). Heinrich-Böll-Stiftung Θεσσαλονίκη. <https://gr.boell.org/el/2023/02/07/proseggizontas-tin-koinotita-toy-21oy-aiona>

Dowrick, C. (2013, October 1). *Community engagement.* Increasing Equity of Access to High-quality Mental Health Services in Primary Care: A Mixed-methods Study - NCBI Bookshelf. <https://www.ncbi.nlm.nih.gov/books/NBK374115/>

Walter, M. (2014, May 26). *Participatory Action Research*. Utas.  
[https://www.academia.edu/3563840/Participatory\\_Action\\_Research](https://www.academia.edu/3563840/Participatory_Action_Research)

Zaimakis, Y. (2014, August 7). *Κοινωνική Εργασία και τοπικές κοινωνίες*. Crete.  
<https://www.academia.edu/1189763/%CE%9A%CE%BF%CE%B9%CE%BD%CE%BF%CF%84%CE%B9%CE%BA%CE%AE%CE%95%CF%81%CE%B3%CE%B1%CF%83%CE%AF%CE%B1%CE%BA%CE%B1%CE%B9%CF%84%CE%BF%CF%80%CE%B9%CE%BA%CE%AD%CF%82%CE%BA%CE%BF%CE%B9%CE%BD%CF%89%CE%BD%CE%AF%CE%B5%CF%82>

*About ABCD - Nurture Development*. (2018, March 9). Nurture Development.  
<https://www.nurturedevelopment.org/about-abcd/>

S. (2020, January 15). *Ladder of Citizen Participation*. Organizing Engagement.  
<https://organizingengagement.org/models/ladder-of-citizen-participation/>

Agdal, R. (2020, June 13). *Asset Based Community Development: How to Get Started - Abundant Community*. Abundant Community. <https://www.abundantcommunity.com/asset-based-community-development-how-to-get-started/>

*Community-Based Interventions*. (2023, January 26). College of Health.  
<https://health.oregonstate.edu/hallie-ford/heal/practice/community#:~:text=Community%2Dbased%20interventions%20refer%20to,tactics%20to%20achieve%20their%20goals>