

Εκπαιδευτικό Πακέτο για Εργαζόμενους με Νέους
Ενότητα: Παρεμβάσεις με βάση την κοινότητα
ΠΙΝΑΚΑΣ ΠΕΡΙΕΧΟΜΕΝΩΝ

1. ΕΙΣΑΓΩΓΗ
2. ΜΑΘΗΣΙΑΚΟΙ ΣΤΟΧΟΙ
3. ΑΝΑΦΟΡΕΣ ΣΕ ΠΟΛΙΤΙΚΕΣ ΤΗΣ Ε.Ε.
4. ΚΕΦΑΛΑΙΟ I Εισαγωγή στις παρεμβάσεις που βασίζονται στην κοινότητα
5. ΚΕΦΑΛΑΙΟ II Σχεδιασμός και Υλοποίηση Κοινοτικών Παρεμβάσεων
6. ΚΕΦΑΛΑΙΟ III Προσεγγίσεις και Μοντέλα Κοινοτικών Παρεμβάσεων
7. ΜΕΛΕΤΕΣ ΠΕΡΙΠΤΩΣΗΣ (ΠΑΡΑΔΕΙΓΜΑΤΑ ΚΑΛΩΝ ΠΡΑΚΤΙΚΩΝ)
8. ΣΥΝΟΨΗ/ΣΥΜΠΕΡΑΣΜΑΤΑ
9. ΑΝΑΦΟΡΕΣ

1. ΕΙΣΑΓΩΓΗ



“Μόνοι μας, μπορούμε να κάνουμε τόσο λίγα· μαζί, μπορούμε να κάνουμε τόσα πολλά”.

Hellen Keller

Εάν νοιάζεστε για την κοινότητά σας και πιστεύετε ότι τα άτομα μπορούν να προωθήσουν την κοινωνική αλλαγή όταν εργάζονται ενωμένοι, αλλά εξακολουθείτε να αναρωτιέστε πώς μπορείτε να κάνετε κάτι στην πράξη, τότε αυτή η ενότητα θα σας καθοδηγήσει! Εάν ο απώτερος στόχος σας είναι να συνεισφέρετε θετικά στην ευημερία της κοινότητάς σας, εδώ θα βρείτε πολλές πληροφορίες και τρόπους να σας τονώσουν και να παρακινήσετε άλλους να συμμετάσχουν μαζί σας. Διαβάζοντας αυτή την ενότητα, θα ανακαλύψετε ότι το βασικό στοιχείο της κοινωνικής αλλαγής βρίσκεται στον πυρήνα της κοινότητας και αξιοποιώντας τα πλεονεκτήματα και τους πόρους της, ο μετασχηματισμός θα προκύψει τελικά.

Σε αυτήν την ενότητα, θα εξερευνήσουμε μεθόδους συνεργασίας που βασίζονται στην κοινότητα που συμβάλλουν στην επίλυση επαναλαμβανόμενων ζητημάτων, είτε απλών είτε προκλητικών, που εμποδίζουν την ανάπτυξη και την πρόοδο της κοινότητας. Οι κοινοτικές παρεμβάσεις αναδεικνύονται ως σημαντικές και πιο αποτελεσματικές για τη βελτίωση της ποιότητας ζωής της κοινότητας, καθώς βασική αρχή τους είναι να αναθέτουν πρωταγωνιστικό και ενεργό ρόλο στα ίδια τα μέλη της κοινότητας. Αναγνωρίζουν επίσης τη δύναμη και τις ικανότητες των ατόμων και μέσω κοινών δράσεων μπορούν να φέρουν τα επιθυμητά αποτελέσματα.

Σημαντικός ρόλος ανατίθεται επίσης στους εργαζόμενους για τη νεολαία, οι οποίοι έχουν την ικανότητα να ξεκινούν και να καθοδηγούν τέτοιες παρεμβάσεις, ως συνδεδετικοί κρίκοι μεταξύ των νέων και της κοινότητας. Οι εργαζόμενοι στον τομέα της νεολαίας μπορούν να βοηθήσουν τους νέους να αναπτύξουν ήπιες δεξιότητες και να τους ενθαρρύνουν να συμμετέχουν σε δραστηριότητες που ωφελούν την κοινότητα. Οι νέοι μπορούν να λειτουργήσουν ως παράγοντες αλλαγής, αφού μπορούν αργότερα να χρησιμοποιήσουν τις αρχές και τις πρακτικές των παρεμβάσεων που βασίζονται στην κοινότητα για να επιλύσουν ζητήματα που τους επηρεάζουν άμεσα.

Σε όλη αυτή την ενότητα, θα τονιστεί η σημασία των ενωμένων κοινοτήτων στην επίλυση προβλημάτων, αφού φυσικά εντοπίσουν και αναγνωρίσουν τους δικούς τους πόρους, που θα χρησιμοποιηθούν για την αντιμετώπιση των προβλημάτων τους. Οι συμμετοχικές δράσεις και οι ολοκληρωμένες πρωτοβουλίες αποτελούν τον πυρήνα μιας δημοκρατικής κοινωνίας, που υπερασπίζεται και αγωνίζεται για την κοινωνική δικαιοσύνη και ισότητα, και ως εκ τούτου στοχεύει στην ανάπτυξη και την ευημερία.

2. ΜΑΘΗΣΙΑΚΟΙ ΣΤΟΧΟΙ

Με το πέρας αυτής της ενότητας, οι εργαζόμενοι στον τομέα της νεολαίας θα είναι σε θέση να:

- Περιγράφουν την έννοια των παρεμβάσεων που βασίζονται στην κοινότητα.
- Αναγνωρίζουν τον αντίκτυπο των προγραμμάτων παρέμβασης με βάση την κοινότητα.
- Κατανοούν τον σημαντικό ρόλο των κοινοτήτων στην επίλυση προβλημάτων.
- Μάθουν να αξιολογούν τις ανάγκες της κοινότητας.
- Σχεδιάζουν ένα σχέδιο δράσης για μια παρέμβαση ακολουθώντας οδηγίες βήμα προς βήμα.
- Κατανοούν τη σημασία της κινητοποίησης κοινοτικών πόρων και συνεργασιών.
- Καθορίζουν κοινοτική ανάπτυξη που βασίζεται σε περιουσιακά στοιχεία.
- Εφαρμόζουν Συμμετοχική Έρευνα Δράσης.
- Κατανοούν τα οφέλη των πρωτοβουλιών συλλογικού αντίκτυπου.

3. ΑΝΑΦΟΡΕΣ ΣΕ ΠΟΛΙΤΙΚΕΣ ΤΗΣ Ε.Ε.

- Ευρωπαϊκό Κοινωνικό Ταμείο (ΕΚΤ) - Το ΕΚΤ είναι ένα από τα διαρθρωτικά ταμεία της ΕΕ που στοχεύει στην προώθηση της απασχόλησης, στην ενίσχυση της κοινωνικής ένταξης και στη βελτίωση των δεξιοτήτων του εργατικού δυναμικού.
- Ευρωπαϊκό Ταμείο Περιφερειακής Ανάπτυξης (ΕΤΠΑ) - Το ΕΤΠΑ στοχεύει να υποστηρίξει έργα περιφερειακής ανάπτυξης σε ολόκληρη την ΕΕ, ενισχύοντας την οικονομική ανάπτυξη, τη δημιουργία θέσεων εργασίας και τη βελτίωση των υποδομών.
- European Green Deal - Αυτή η ολοκληρωμένη στρατηγική της ΕΕ εστιάζει στην επίτευξη κλιματικής ουδετερότητας και στην προώθηση της βιώσιμης ανάπτυξης. Οι κοινοτικές παρεμβάσεις που σχετίζονται με την περιβαλλοντική βιωσιμότητα, τις ανανεώσιμες πηγές ενέργειας, τη μείωση των απορριμμάτων και τη διατήρηση της βιοποικιλότητας έχουν απήχηση στους στόχους που περιγράφονται στην Ευρωπαϊκή Πράσινη Συμφωνία.
- Horizon Europe - Το εμβληματικό πρόγραμμα έρευνας και καινοτομίας της ΕΕ, το Horizon Europe, υποστηρίζει διάφορες πρωτοβουλίες με στόχο την αντιμετώπιση των κοινωνικών προκλήσεων, την προώθηση της καινοτομίας και την προώθηση της επιστημονικής έρευνας.
- Πρόγραμμα Erasmus+ - Αυτό το πρόγραμμα της ΕΕ υποστηρίζει την εκπαίδευση, την κατάρτιση, τη νεολαία και τον αθλητισμό. Οι παρεμβάσεις με βάση την κοινότητα που επικεντρώνονται σε εκπαιδευτικά προγράμματα, την επαγγελματική κατάρτιση, την ανάπτυξη των νέων και τις πολιτιστικές ανταλλαγές μπορούν να ευθυγραμμιστούν με τις προτεραιότητες του Erasmus+.

4.1. ΚΕΦΑΛΑΙΟ I Εισαγωγή στις παρεμβάσεις που βασίζονται στην κοινότητα

Ορίζοντας τις Παρεμβάσεις με βάση την Κοινότητα

Οι παρεμβάσεις με βάση την κοινότητα αναφέρονται σε προγράμματα και πρωτοβουλίες που στοχεύουν στην αντιμετώπιση επαναλαμβανόμενων προβλημάτων εντός μιας καθορισμένης τοπικής κοινότητας. Μπορούν να εξυπηρετήσουν πολλαπλούς σκοπούς και, όταν σχεδιάζονται και εφαρμόζονται σωστά, προλαμβάνουν και μειώνουν πολύπλοκους κοινωνικούς, οικονομικούς και περιβαλλοντικούς παράγοντες που προκαλούν δυσλειτουργία στον πληθυσμό-στόχο. Οι παρεμβάσεις έχουν σχεδιαστεί για να χρησιμοποιούν προγράμματα, πολιτικές ή στρατηγικές για την επίτευξη των στόχων τους και συνήθως βασίζονται σε συνεργατική εργασία κυρίως μέσω της εμπλοκής των μελών της κοινότητας στη διαδικασία. Μπορεί να περιλαμβάνουν εκπαιδευτικά προγράμματα γονέων, προγράμματα υγείας, εκπαίδευσης και πρόληψης, προγράμματα οικονομικής και κοινωνικής ανάπτυξης. Σε περιπτώσεις αποτελεσματικής εκτέλεσης της παρέμβασης η κοινότητα μπορεί να επωφεληθεί βελτιώνοντας την ευημερία των κατοίκων της. Για παράδειγμα, οι παρεμβάσεις μπορούν να επιτύχουν βιώσιμα, μακροχρόνια αποτελέσματα και κοινωνικές αλλαγές, μετά την ολοκλήρωση του προγράμματος. Θα μπορούσαν να λειτουργήσουν ως πηγή εξαγωγής δεδομένων σχετικά με τη φύση της κοινότητας και τις ανάγκες της και να καθοδηγήσουν μελλοντικές πρωτοβουλίες προγραμμάτων. Το πιο σημαντικό όμως είναι ότι μπορούν να αξιοποιήσουν τις αλλαγές πολιτικής υπέρ της κοινότητας, ενώ ταυτόχρονα σώζουν ζωές ατόμων.

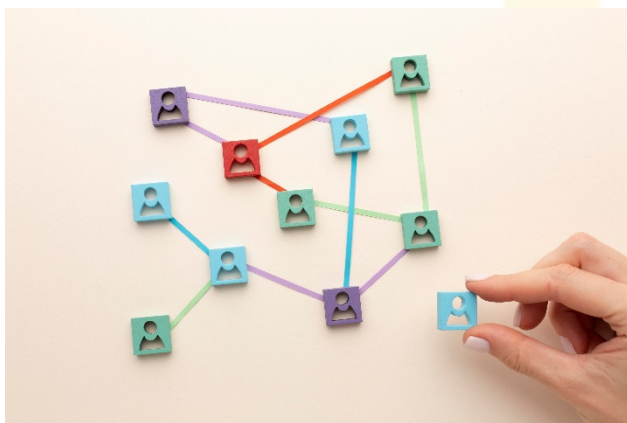


Image by Freepik

Η παρέμβαση με βάση την κοινότητα είναι επομένως μια δυναμική διαδικασία, η οποία στοχεύει στην κοινοτική πρόοδο. Οι παρεμβάσεις προκύπτουν καθώς τα μέλη της κοινότητας διαμορφώνουν κοινό όραμα και στόχους, που οδηγούν σε ένα σχέδιο δράσης για την αντιμετώπιση των αναγκών τους. Η ανάπτυξη ενός υγιούς περιβάλλοντος σε μια τοπική κοινότητα απαιτεί μακροπρόθεσμο σχεδιασμό και εφαρμογή. Οι αλλαγές δεν λαμβάνουν χώρα μόνο τοπικά, αλλά επηρεάζουν επίσης την κοινωνία, την οικονομία και τον πολιτισμό, δημιουργώντας έτσι ένα ποικιλόμορφο περιβάλλον. Προκύπτουν ευκαιρίες για τα άτομα να ενισχύσουν τις κοινωνικές τους δεξιότητες, να βελτιώσουν την ευημερία τους και να ενδυναμωθούν. Στο πλαίσιο της παρέμβασης, τα μέλη της κοινότητας δεν αντιμετωπίζονται ως αντικείμενα και απλοί τελικοί χρήστες, αλλά ως ενεργοί εταίροι στη διαχείριση της κοινωνικής τους ζωής και της αναπτυξιακής τους διαδικασίας. αναγνωρίζουν τις ανάγκες και τα προβλήματά τους, αναπτύσσουν δεξιότητες και αποκτούν τον έλεγχο των

ευημερία τους και να ενδυναμωθούν. Στο πλαίσιο της παρέμβασης, τα μέλη της κοινότητας δεν αντιμετωπίζονται ως αντικείμενα και απλοί τελικοί χρήστες, αλλά ως ενεργοί εταίροι στη διαχείριση της κοινωνικής τους ζωής και της αναπτυξιακής τους διαδικασίας. αναγνωρίζουν τις ανάγκες και τα προβλήματά τους, αναπτύσσουν δεξιότητες και αποκτούν τον έλεγχο των



αλλαγών επιβάλλοντας την αυτονομία τους και τη δημοκρατική λειτουργία της κοινότητας. Τα μέλη της κοινότητας μπορούν να σχηματίσουν ομάδες πίεσης που μπορούν να διεκδικήσουν οφέλη και υπηρεσίες από το κράτος, ενώ παράλληλα προστατεύουν και εκμεταλλεύονται τους δικούς τους πόρους για κοινωνική αλλαγή.



4.2 Ο Ρόλος των Κοινοτήτων στην Επίλυση Προβλημάτων

Η ανθρώπινη εξέλιξη είναι άμεσα συνυφασμένη με την έννοια της κοινότητας. Οι κοινότητες σχηματίστηκαν αρχικά για να αντιμετωπίσουν διάφορα ζητήματα επιβίωσης και αργότερα εξελίχθηκαν μέσω της συνεργασίας και της αλληλοβοήθειας. Οι κοινότητες αναφέρονται κυρίως ως το γεωγραφικό περιβάλλον, η τοποθεσία όπου ζει μια ομάδα ανθρώπων αλλά και ως το περιβάλλον για τη γένεση νέων ιδεών και πρακτικών. Στις μέρες μας η τοπικότητα δεν είναι αποκλειστικά το βασικό χαρακτηριστικό μιας κοινότητας, αλλά πολιτικοί, επαγγελματικοί, ιδεολογικοί ή πολιτιστικοί προσανατολισμοί μπορούν να λειτουργήσουν ως κριτήρια για τη συγκρότηση κοινότητας. Ο ρόλος της κοινότητας με τα χρόνια έχει καταστεί ζωτικός λόγω της συμβολής της σε διάφορους τομείς, όπως η εκπαίδευση, η υγεία, ο πολιτισμός κ.λπ. Η κοινότητα είναι η βασική κινητήρια δύναμη για την κοινωνική ανάπτυξη. Η αίσθηση του ανήκειν και ο δεσμός μεταξύ των μελών, η αλληλεγγύη και η δυναμική των σχέσεων αμοιβαίας

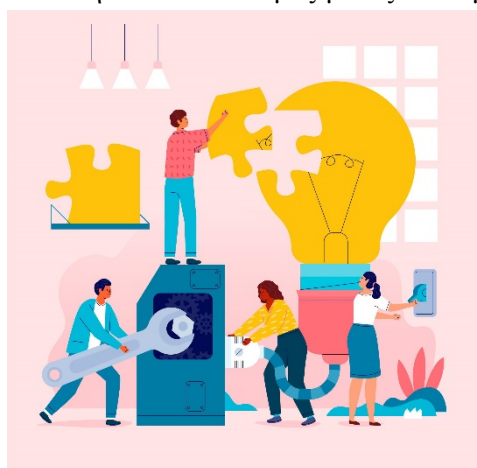


Image by Freepik

υποστήριξης είναι βασικές διαστάσεις αυτής της έννοιας της κοινότητας. Οι λειτουργικές κοινότητες συμβάλλουν σημαντικά στην ποιότητα ζωής και μπορούν να χαρακτηριστούν βιώσιμες και αποτελεσματικές ως προς τους στόχους που θέτουν.

Για μια επιτυχημένη κοινοτική παρέμβαση, η χρήση συμμετοχικών μεθόδων θεωρείται ζωτικής σημασίας συστατικό. Η χρήση του όρου συμμετοχική υπονοεί ότι όλοι οι ενδιαφερόμενοι συμμετέχουν με τρόπο που μπορούν να υψώσουν τη φωνή τους, να εκφράσουν τις απόψεις και τις σκέψεις τους, ενώ μπορούν επίσης να επιχειρηματολογήσουν ή να αμφισβητήσουν τους άλλους με δημοκρατικό τρόπο. Η οπτική του καθενός είναι σεβαστή και όλοι συμμετέχουν στη διαδικασία σχεδιασμού, στη λήψη αποφάσεων και στην υλοποίηση της παρέμβασης. Έτσι, δημιουργείται ένα περιβάλλον χωρίς αποκλεισμούς και τα μέλη της κοινότητας αποκτούν ιδιοκτησία ενώ προσπαθούν να αντιμετωπίσουν τα δικά τους προβλήματα. Υπάρχουν πολλά πλεονεκτήματα της προσέγγισης επίλυσης κοινότητας. Δεδομένου ότι τα μέλη

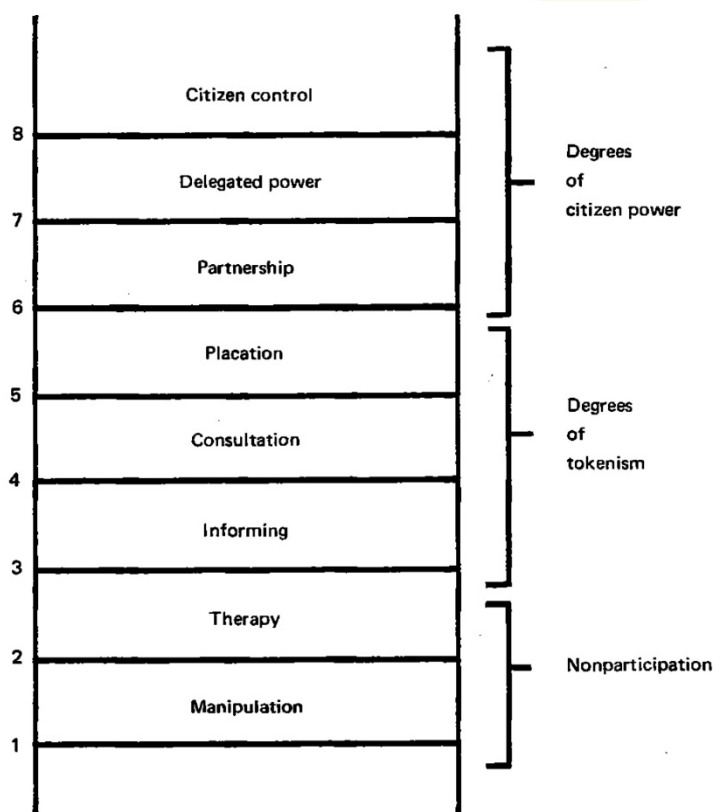
της κοινότητας είναι οι κύριοι φορείς του σχεδιασμού και της υλοποίησης των παρεμβάσεων και ταυτόχρονα ζουν μέσα στην κοινότητα, έχουν αμοιβαία κατανόηση των προκλήσεων, των νημάτων, των ευκαιριών και των δυνατοτήτων τους. Κατά συνέπεια, μπορούν να πραγματοποιήσουν πιο αποτελεσματικά μια αξιολόγηση αναγκών και να εντοπίσουν τα προβλήματά τους, ενώ είναι επίσης πιο πιθανό να φτάσουν σε μια σωστή διαδικασία λήψης αποφάσεων και τελικά να επιτύχουν τους στόχους τους.

Η επίλυση κοινοτικών προβλημάτων χρησιμοποιείται επίσης σε σχολεία όπου οι μαθητές καλούνται να εντοπίσουν και να αντιμετωπίσουν προβλήματα της πραγματικής ζωής. Αυτή είναι μια προσέγγιση για να κάνει τους μαθητές να συμμετέχουν ενεργά και να αναπτύξουν την επικοινωνία, τη δημιουργία ομάδας και τις κοινωνικές δεξιότητες, τις ικανότητες κριτικής σκέψης και να κάνουν μια αλλαγή. Η προετοιμασία των νέων σε συμμετοχικές μεθόδους μπορεί να ωφελήσει την κοινότητα σε μεταγενέστερο στάδιο, ενισχύοντας τη δημοκρατία, καθώς δημοκρατικές διαδικασίες και τις ήπιες δεξιότητες.



4.3 Θεωρητικό Πλαίσιο για Κοινοτικές Παρεμβάσεις

Στη βιβλιογραφία, υπάρχουν αρκετές προσπάθειες προσέγγισης του όρου που βασίζεται στην κοινότητα, καθώς καλύπτει ένα ευρύ φάσμα σημασιών. Συνήθως, η κοινότητα αντιπροσωπεύει το σκηνικό για τις παρεμβάσεις, ορίζεται από γεωγραφικούς παράγοντες, όπως μια γειτονιά, ένα σχολείο, μια πόλη κ.λπ. Στόχος τέτοιων παρεμβάσεων είναι να ενθαρρύνουν αλλαγές στη συμπεριφορά των ατόμων, που θα οδηγήσουν στη μείωση του κινδύνου της επέκτασης του προβλήματος στην ευρύτερη κοινότητα. Ο όρος μπορεί επίσης να αναφέρεται στην κοινότητα ως στόχο της ίδιας της αλλαγής. Σε αυτό το μοντέλο, οι συστημικές αλλαγές στις δημόσιες πολιτικές, υπηρεσίες ή θεσμούς προωθούν σταδιακά την ευημερία και την ευημερία στην κοινότητα. Μια άλλη εφαρμογή του όρου κοινότητας εστιάζει στην κοινότητα ως πόρο. Αυτό το μοντέλο δομείται στην αντίληψη ότι η συμμετοχή των μελών της κοινότητας και το αίσθημα ιδιοκτησίας είναι το βασικό στοιχείο της επιτυχίας. Τέλος, η κοινότητα μπορεί να αναφέρεται στην κοινότητα ως παράγοντα, που δίνει έμφαση στην ανάπτυξη και αξιοποίηση των ικανοτήτων της κοινότητας για την αντιμετώπιση των αναγκών των μελών της κοινότητας.



Η Sherry Arnstein πρότεινε το 1969 την Κλίμακα Συμμετοχής του Πολίτη (Ladder of Citizen Participation), το οποίο θεωρείται ευρέως ως μοντέλο με επιρροή στη συμμετοχή της κοινότητας. Το κεντρικό επιχείρημα της Arnstein είναι ότι σε δημοκρατικά περιβάλλοντα, η εξουσία πρέπει να κατανέμεται ισότιμα σε όλα τα κόμματα, έτσι ώστε να μπορούν όλα να επωφεληθούν. Σε αυτό το πλαίσιο, οι πολίτες αποκτούν δύναμη με τη συμμετοχή τους. Η μεταφορική σκάλα περιλαμβάνει οκτώ σκαλοπάτια, μια προσέγγιση από κάτω προς τα πάνω, που περιγράφει τρία επίπεδα συμμετοχής των πολιτών: Μη συμμετοχή, Βαθμοί συμβολισμού, Βαθμοί δύναμης του πολίτη. Συνοπτικά, τα οκτώ σκαλοπάτια της Κλίμακας Συμμετοχής του Πολίτη περιλαμβάνουν:

1. **Χειραγώγηση:** αυτό συμβαίνει όταν στους πολίτες δίνεται ψευδαίσθηση εξουσίας, για παράδειγμα με τη συμμετοχή σε συμβουλευτικά συμβούλια ή με τη συμμετοχή ως παθητικά στοιχεία χωρίς ουσιαστικό ρόλο στις διαμαρτυρίες.
2. **Θεραπεία:** οι πολίτες ασχολούνται με δραστηριότητες που στοχεύουν να τους βοηθήσουν και όχι να καταπολεμήσουν τη ρίζα του προβλήματος.

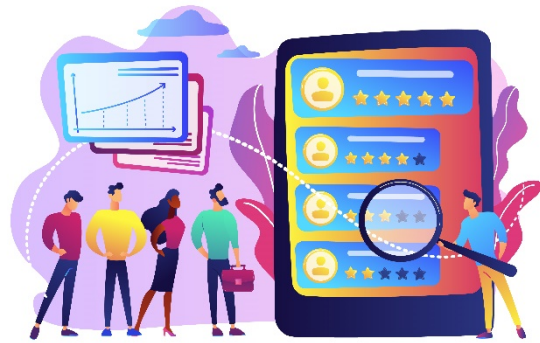
3. **Ενημέρωση:** οι πληροφορίες που παρέχονται στους πολίτες είναι συνήθως επιφανειακές και μονόδρομες, αδυνατούν να ανατροφοδοτήσουν ή να κάνουν διάλογο.
4. **Διαβούλευση:** οι πολίτες μπορούν να εκφράσουν τις ιδέες τους, αλλά δεν υπάρχει καμία εγγύηση ότι αυτές θα ληφθούν υπόψη.
5. **Τοποθέτηση:** εδώ οι πολίτες έχουν περιορισμένο βαθμό επιρροής, αλλά εμπλέκονται μόνο για τη διατήρηση των προσχημάτων.
6. **Συνεργασία:** σε αυτό το σκέλος, οι πολίτες έχουν το δικαίωμα να διαπραγματεύονται με τους κατόχους εξουσίας και να μοιράζονται τις ευθύνες τους σχετικά με τις διαδικασίες λήψης αποφάσεων ή τον σχεδιασμό.
7. **Εξουσιοδοτημένη εξουσία:** οι πολίτες είναι απλώς υπεύθυνοι για ένα πρόγραμμα, έχοντας τον έλεγχο της διαχείρισης, των κεφαλαίων, της λήψης αποφάσεων.
8. **Έλεγχος πολιτών:** σύμφωνα με τα λόγια της Arnstein, όταν «οι συμμετέχοντες ή οι κάτοικοι μπορούν να κυβερνήσουν ένα πρόγραμμα ή ένα ίδρυμα, να είναι πλήρως υπεύθυνοι για τις πολιτικές και διαχειριστικές πτυχές και να είναι σε θέση να διαπραγματεύονται τις συνθήκες κάτω από τις οποίες οι «έξω» μπορούν να τις αλλάξουν».

5. Κεφάλαιο 2: Σχεδιασμός και Υλοποίηση Κοινωνικών Παρεμβάσεων

5.1. Αξιολόγηση των αναγκών και των περιουσιακών στοιχείων της κοινότητας

Η αξιολόγηση των τοπικών αναγκών και πόρων είναι σημαντική για τη μελλοντική βελτίωση της κοινότητας. Οι ανάγκες είναι το χάσμα μεταξύ της τρέχουσας κατάστασης και του επιθυμητού, όπου μια κοινότητα φιλοδοξεί να είναι, ενώ οι πόροι περιλαμβάνουν όλα τα περιουσιακά στοιχεία (ανθρώπινοι πόροι και άυλα) που μπορούν να χρησιμοποιηθούν για βελτίωση. Κάθε κοινότητα είναι ένα μωσαϊκό που αποτελείται από ανθρώπους διαφορετικών κοινωνικοοικονομικών και πολιτισμικών καταβολών που έχουν τις δικές τους ανάγκες και περιουσιακά στοιχεία που πρέπει να αποκαλυφθούν. Για να αποκτήσετε μια ολοκληρωμένη άποψη της κοινότητας και να αντιμετωπίσετε τα ζητήματα που αντιμετωπίζει και να χρησιμοποιήσετε αποτελεσματικά τους πόρους της, είναι σημαντικό να κατανοήσετε τη δομή και το περιβάλλον της κοινότητας, τη γνώμη των μελών της κοινότητας και στη συνέχεια να θέσετε προτεραιότητες. Η αξιολόγηση θα λειτουργήσει ως εργαλείο για την αποσαφήνιση των στόχων της παρέμβασης και θα βοηθήσει στον εντοπισμό των μέσων για την επίτευξή τους με λογικό και αποτελεσματικό τρόπο. Θα επιτρέψει επίσης στα μέλη της κοινότητας να συμμετέχουν ενεργά στη διαδικασία και να επισημάνουν τις προτεραιότητές τους, που μπορεί να χάσει ένας εξωτερικός παρατηρητής. Η χρήση συμμετοχικών μεθόδων που βασίζονται στην κοινότητα θα αυξήσει την εμπιστοσύνη των μελών και θα τους δώσει ηγεσία, αυξάνοντας έτσι την ικανότητά τους.

Η αξιολόγηση των αναγκών και των πόρων θα πρέπει να γίνεται τακτικά σε όλο το πρόγραμμα παρέμβασης και να μην περιορίζεται στην αρχή. Μπορεί να διεξαχθεί με τη χρήση έρευνας με άτυπη ή επίσημη δομή. Οι έρευνες είναι πολύτιμες γιατί θα συμπληρώσουν τις στατικές παρατηρήσεις μαζί με περαιτέρω και λεπτομερείς πληροφορίες. Μπορεί επίσης να τονίσουν άλλες πιθανές υπάρχουσες ανάγκες και να ευθυγραμμίσουν τις επόμενες ενέργειες με τους στόχους. Επιπλέον, θα δεσμεύσουν περισσότερα άτομα στο πρόγραμμα που θα υποστηρίξουν την υλοποίησή του. Το πρώτο βήμα για την έναρξη της αξιολόγησης είναι να σχηματιστεί μια ομάδα που θα βοηθήσει στην απόκτηση συνολικής κατανόησης της κοινότητας, αναγνωρίζοντας τις βασικές πληροφορίες που πρέπει να συλλεχθούν. Η ομάδα θα είναι επίσης υπεύθυνη για τον εντοπισμό περαιτέρω πηγών πληροφοριών που θα παρέχουν περισσότερα δεδομένα, όπως οργανώσεις και ιδρύματα που εργάζονται στην κοινότητα. Ένα άτομο θα πρέπει να είναι υπεύθυνο για τη συλλογή και στη συνέχεια την ανάλυση των δεδομένων, ενώ στο τέλος τα αποτελέσματα θα πρέπει να κοινοποιούνται στην κοινότητα. Ως εκ τούτου, η αξιολόγηση είναι ζωτικής σημασίας γιατί υπογραμμίζει τις προτεραιότητες της κοινότητας, τα κενά ικανοτήτων ή ακόμα και τα δυνατά σημεία που πρέπει να χρησιμοποιηθούν.



https://www.freepik.com/free-vector/tiny-people-analyst-observing-workers-performance-tablet-performance-rating-employee-work-measurement-work-efficiency-feedback-concept_10782800.htm#query=needs%20assessment&position=7&from_view=search&track=ais>Image by vectorjuice on Freepik

5.2. Ανάπτυξη κοινοτικού σχεδίου δράσης

Μια δομημένη διαδικασία που ανταποκρίνεται στους στόχους της κοινότητας είναι πολύ σημαντικό να οριστεί από τα πρώτα στάδια της παρέμβασης. Αυτό θα μεγιστοποιήσει το ποσοστό σκοπιμότητας και επιτυχίας και θα κρατήσει τα μέλη εστιασμένα στον αρχικό στόχο χωρίς να παραβλέπουν τις λεπτομέρειες. Έτσι, ένα σχέδιο δράσης είναι ένα ζωτικής σημασίας εργαλείο που θα μπορούσε να βοηθήσει την κοινότητα να οργανώσει πώς θα επιτύχει τους στόχους της βάσει ενός λεπτομερούς σχεδίου, με συγκεκριμένα βήματα. Με βάση την εκτίμηση των αναγκών και των περιουσιακών στοιχείων, εντοπίζεται το πρόβλημα και ο αρνητικός αντίκτυπος του στην κοινότητα, καθιστώντας το όραμα της παρέμβασης σαφές, που θα δείξει τον δρόμο για ένα βήμα προς βήμα σχέδιο δράσης. το σχέδιο δράσης πρέπει να μετατρέψει το όραμα της κοινότητας σε πραγματικότητα.



Ως πρώτο βήμα, θα πρέπει να συγκληθεί μια ομάδα ατόμων για να αναπτύξει το σχέδιο δράσης. Είναι σημαντικό να συμπεριλάβετε μέλη από διάφορα υπόβαθρα, ομάδες-στόχους και τομείς στην κοινότητα για να παρέχετε μια ολιστική άποψη του προβλήματος και να σκεφτείτε πώς να προχωρήσετε στην επίλυσή του. Στη συνέχεια, η ομάδα θα αναπτύξει το σχέδιο δράσης και θα προγραμματίσει τις ακόλουθες δράσεις, ενώ θα πρέπει να ενημερώσει σχετικά όλα τα ενδιαφερόμενα μέρη. Τα καθήκοντα πρέπει να ανατίθενται σε όλους, ώστε κάθε μέλος να έχει έναν ρόλο και μια αποστολή στο σχέδιο. Κατά την εφαρμογή του σχεδίου δράσης, η ομάδα θα πρέπει να συντονίζει, να επανεξετάζει και να αξιολογεί τις ενέργειες για τη λήψη διορθωτικών μέτρων όταν χρειάζεται. Το σχέδιο δράσης θα πρέπει να παρακολουθείται τακτικά, μέσω τηλεφωνημάτων και προσωπικών συναντήσεων, και τα μέλη θα πρέπει να εκπληρώνουν τις δεσμεύσεις τους και να τηρούν τις προθεσμίες. Συνοπτικά, το σχέδιο δράσης θα πρέπει να περιλαμβάνει τα ακόλουθα:

Image by [Freepik](https://www.freepik.com/free-vector/hand-drawn-business-strategy-with-puzzle-pieces_19948927.htm#query=Community%20Action%20Plan&position=16&from_view=search&track=ais)

- **Τι** πρέπει να αλλάξει.
- **Ποιες** ενέργειες ή αλλαγές θα προκύψουν.
- **Ποιος** θα πραγματοποιήσει αυτές τις αλλαγές.
- **Μέχρι πότε** θα πραγματοποιηθούν και για πόσο χρονικό διάστημα.
- **Ποιοι** πόροι χρειάζονται για να πραγματοποιηθούν αυτές οι αλλαγές.
- **Επικοινωνία** (ποιος πρέπει να ξέρει τι;).



Μετά την ολοκλήρωση κάθε βήματος/καθήκοντος, η ομάδα θα πρέπει να γιορτάσει τη δουλειά που έγινε διατηρώντας τα μέλη παρακινημένα, ενθουσιασμένα και δίνοντάς τους εύσημα. Το σχέδιο δράσης, όταν είναι συγκεκριμένο, σαφές και ενημερωμένο, παρέχει αξιοπιστία και υπευθυνότητα στην ομάδα, ενώ ενθαρρύνει την αισιοδοξία και τη θετικότητα για το μελλοντικό αποτέλεσμα.

[Image by GraphiqaStock](https://www.freepik.com/free-vector/business-background-design_1068430.htm#query=Community%20Action%20Plan&position=4&from_view=search&track=ais) on Freepik

5.3. Κινητοποίηση κοινοτικών πόρων και συνεργασιών

Τα μέλη της κοινότητας είναι ζωτικής σημασίας για την ολοκλήρωση μιας παρέμβασης, ωστόσο η κοινοτική ετοιμότητα δεν πρέπει να θεωρείται δεδομένη. Θα πρέπει να γίνει μια αρχική αξιολόγηση του βαθμού στον οποίο τα μέλη της κοινότητας μπορούν να ανταποκριθούν στην παρέμβαση και να αντιμετωπίσουν το ζήτημα. Η αντίληψη ενός προβλήματος δεν είναι πάντα η ίδια από όλους, αφού κάποιος μπορεί να μην το αναγνωρίζει ως πρόβλημα ή να μην πιστεύουν ότι εμφανίζεται συνεχώς. Επίσης, η κοινότητα μπορεί να μην έχει κίνητρα για να αντιμετωπίσει το ζήτημα ή οι προσπάθειές της να μην είναι αποτελεσματικές. Για αυτούς και πολλούς άλλους λόγους θα πρέπει να τεθεί μια συγκροτημένη και προγραμματισμένη κοινοτική κινητοποίηση, ώστε οι ενέργειες να γίνουν συλλογικά και να ανέβει ο βαθμός επιτυχίας. Οι συμμετοχικές προσεγγίσεις διασφαλίζουν ότι η φωνή όλων ακούγεται, τα μέλη της κοινότητας αναλαμβάνουν την ευθύνη των αποτελεσμάτων, ενώ λαμβάνονται υπόψη διαφορετικές εμπειρίες, γνώσεις και ικανότητες. Παρέχουν επίσης διαφάνεια, αφού τα μέλη της κοινότητας γνωρίζουν τις διαδικασίες και τις αποφάσεις που λαμβάνονται που τα επηρεάζουν και ταυτόχρονα μπορούν να αναγνωρίσουν εάν τα μέλη τυγχάνουν ίσης μεταχείρισης και συμπεριλαμβάνονται.

Υπάρχουν πολλά μοντέλα και στρατηγικές που μπορούν να ακολουθηθούν για την κινητοποίηση κοινοτικών πόρων και συνεργασιών και, κατά συνέπεια, τη βελτίωση της ποιότητας ζωής στην κοινότητα. Πρώτον, θα πρέπει να πραγματοποιηθεί μια έρευνα για την ενεργοποίηση της κοινότητας γύρω από το θέμα, επισημαίνοντας την τοπικότητα της κοινότητας και τα προβλήματά της, τις προτεραιότητές της και άλλες προηγούμενες εμπειρίες. Για την εις βάθος κατανόηση του πλαισίου και την αξιολόγηση των αναγκών και των προκλήσεων που μπορεί να αντιμετωπίσει η κοινότητα, συνήθως οργανώνεται μια ομάδα εστίασης, στην οποία η κοινότητα εκπροσωπείται από διάφορα τμήματα, άνδρες και γυναίκες, μειονοτικές ομάδες, επαγγελματίες κ.λπ. Θα πρέπει να συγκληθεί ομάδα εργασίας να μοιραστεί τα οράματά της και το σχέδιο δράσης της για την επίτευξη των καλύτερων αποτελεσμάτων, ενώ η ανάλυση SWOT είναι ένα σημαντικό εργαλείο για την ανάδειξη των αδυναμιών των ομάδων, στις οποίες πρέπει να δοθεί έμφαση. Στη συνέχεια, θα πρέπει να πραγματοποιηθεί μια εκστρατεία συνηγορίας για τη συμμετοχή των μέσων ενημέρωσης και των πολιτών σε διάφορες δραστηριότητες, εθελοντισμό, δημόσιες διαβουλεύσεις κ.λπ. Επομένως, η κινητοποίηση κοινοτικών πόρων είναι μια διαδικασία που υποκινείται από μέλη της κοινότητας και άλλους πόρους για την ανάληψη συλλογικής δράσης για τη βελτίωση της κοινοτικής ζωής. Τα μέλη ξεκινούν έναν διάλογο, όπου τα ίδια έχουν κυρίαρχο ρόλο στα ζητήματα και τις λύσεις που επηρεάζουν τη ζωή τους.

Η κοινοτική κινητοποίηση μπορεί να επιτευχθεί χρησιμοποιώντας διάφορους πόρους, όπως ηγεσία, αξιολόγηση, οργανωτική και επιχειρησιακή διαχείριση, επικοινωνία. Πιο συγκεκριμένα, το να έχεις μια ισχυρή ηγετική ομάδα, ενώ δεσμεύει διάφορα μέρη της κοινότητας που συμμετέχουν ενεργά και μοιράζονται τις απόψεις τους, εμπνέει εμπιστοσύνη και αξιοπιστία. Η εσωτερική επικοινωνία είναι σημαντική για να διατηρούνται τα μέλη στην ίδια πορεία και η κοινότητα πρέπει να εκπαιδεύεται και να περιλαμβάνεται. Οι κοινότητες αναλαμβάνουν πρωτοβουλίες και ενεργούν ανεξάρτητα, ενώ οι πολίτες αυτοκινητοποιούνται με βάση προσωπικά ή κοινοτικά κίνητρα.

Η κινητοποίηση πόρων είναι η βέλτιστη χρήση των πόρων, με έγκαιρο και οικονομικά αποδοτικό τρόπο, όπου οι πόροι, οι μηχανισμοί και οι εταίροι συγκεντρώνονται για την επίτευξη των αρχικών στόχων της δράσης. Φυσικοί, ανθρωπίνι, ηθικοί και πολιτιστικοί, υλικοί πόροι λαμβάνονται υπόψη και μπορούν να παρέχονται από οργανισμούς/θεσμούς, εθνικές κυβερνήσεις, επιχειρήσεις του ιδιωτικού τομέα ή μπορεί να είναι ατομική υποστήριξη. Η κινητοποίηση πόρων βασίζεται σε 3 πυλώνες, τη δημιουργία σχέσεων, την επικοινωνία και τη διαχείριση του οργανισμού. Η χρήση της κινητοποίησης πόρων έχει πολλά πλεονεκτήματα, όπως η παροχή ανεξαρτησίας, η διαχείριση ιδίων κεφαλαίων, η επέκταση της συνεργασίας και η ενίσχυση των συμμετοχικών προσεγγίσεων.



και η ανάπτυξη βιωσιμότητας.



6. Κεφάλαιο 3: Προσεγγίσεις και Μοντέλα Κοινοτικών Παρεμβάσεων

6.1. Κοινοτική Ανάπτυξη Βασισμένη σε Περιουσιακά Στοιχεία (ABCD)

Συχνά παρατηρείται ότι οι κοινότητες μπροστά σε διάφορα προβλήματα αναζητούν εξωτερική βοήθεια και υποστήριξη, η οποία θεωρείται πιο επαγγελματική, καλύτερα εξοπλισμένη με πόρους και γνώσεις και επομένως πιο αποτελεσματική. Δίνεται έμφαση στις ανάγκες και τα προβλήματα της κοινότητας, ενώ η ικανότητα και τα δυνατά της σημεία παραμερίζονται. Ταυτόχρονα, γίνεται περιορισμένη χρήση των ικανοτήτων και των δεξιοτήτων των μελών και των κοινοτικών πλεονεκτημάτων, δημιουργώντας την εντύπωση ότι οι κοινότητες είναι μια μάζα ανθρώπων με πολύπλοκα και διαφορετικά προβλήματα. Αντίθετα, κάθε κοινότητα έχει ένα μοναδικό σύνολο δεξιοτήτων, χαρισμάτων και πλεονεκτημάτων που μπορούν να αξιοποιηθούν και έτσι να βελτιώσουν την ποιότητα ζωής. ο καθένας έχει κάτι να προσφέρει.

Η «Κοινοτική Ανάπτυξη Βασισμένη σε Περιουσιακά Στοιχεία» (ABCD) είναι μια στρατηγική για βιώσιμη ανάπτυξη με γνώμονα την κοινότητα. Πέρα από την κινητοποίηση μιας συγκεκριμένης κοινότητας, η ABCD ασχολείται με τον τρόπο σύνδεσης των μικροπεριουσιακών στοιχείων με το μακρο-περιβάλλον. Η ελκυστικότητα της ABCD έγκειται στην παραδοχή ότι οι κοινότητες μπορούν να οδηγήσουν οι ίδιες τη διαδικασία ανάπτυξης εντοπίζοντας και κινητοποιώντας υπάρχοντα, αλλά συχνά μη αναγνωρισμένα περιουσιακά στοιχεία, και ως εκ τούτου ανταποκρινόμενοι και δημιουργώντας τοπικές οικονομικές ευκαιρίες». Έτσι, η ABCD είναι το μέσο για την οικοδόμηση πιο υγιών, ασφαλέστερων, ευημερούμενων και χωρίς αποκλεισμούς κοινοτήτων με τους πολίτες ως κύριους συντελεστές. Η ABCD μάς προσκαλεί να ξεκινήσουμε με εστίαση σε ό,τι είναι ισχυρό, ώστε να μπορούμε να χρησιμοποιήσουμε ό,τι είναι δυνατό για να αντιμετωπίσουμε ό,τι είναι λάθος και με αυτόν τον τρόπο να κάνουμε το ισχυρό ακόμα πιο δυνατό.

Οι τρέχουσες προσεγγίσεις που χρησιμοποιούνται συνήθως βασίζονται στο έλλειμμα, δίνοντας έμφαση σε αυτά που λείπουν, στα προβλήματα και τις ανάγκες της κοινότητας, επομένως δεν επιφέρουν αποτελεσματική θεσμική μεταρρύθμιση. Χρησιμοποιούν ως επί το πλείστον στρατηγικές από πάνω προς τα κάτω και οι πολίτες θεωρούνται παθητικοί δέκτες και ανεπαρκείς, δημιουργώντας έτσι απόσταση μεταξύ των μελών της κοινότητας και απομόνωση. Ωστόσο, η προσέγγιση ABCD καθοδηγείται από την κοινότητα και είναι συμμετοχική, όπου οι πολίτες έχουν την εξουσία να ενεργούν ως φορείς αλλαγής, η οποία σταδιακά θα έχει ως αποτέλεσμα τη βιώσιμη και κοινωνική ανάπτυξη.

Η ικανότητα της κοινότητας αρχικά προσδιορίζεται ως τα περιουσιακά στοιχεία των ατόμων, τα οποία στη συνέχεια θα αξιοποιηθούν. Η έρευνα δείχνει ότι υπάρχουν πέντε βασικά πλεονεκτήματα της προσέγγισης ABCD:

1. Άτομα: Ως βασικό περιουσιακό στοιχείο, οι κάτοικοι της

	Deficit Based	Asset Based
Purpose	Changing community through increased services	Changing community through citizen involvement
Method	Institutional reform	Citizen-centred production
Accountability	Leaders are professional staff, accountable to institutional stakeholders.	Leaders are widening circles of volunteer citizens. Accountable to the community.
Significance of Assets	Assets are system inputs. Asset mapping is data collection.	Assets are relationships to be discovered and connected. Asset mapping is self-realization and leadership development.
Production Resource	Money is the key resource. Falls apart without money.	Relationships are the key resource. Falls apart when money becomes the focus.
Operating Challenge	How do we get citizens involved?	How do we channel and build on all this citizen participation?
System Dynamic	Tends to spread itself thinner over time.	Tends to snowball over time.
Evaluation	Success is service outcomes, measured mostly by institutional stakeholders.	Success is capacity, measured mostly by relationships.

Deficit Based Process vs Sustainable Community Development Asset Based Approach
 Table retrieved from ASSET BASED COMMUNITY DEVELOPMENT, Transform Integrated Community Care https://transform-integratedcommunitycare.com/wp-content/uploads/2021/07/ABCD-paper_v03C.pdf

κοινότητας θεωρούνται προικισμένοι,



γεμάτοι περιουσιακά στοιχεία, τα οποία πρέπει να εντοπιστούν και αργότερα να χρησιμοποιηθούν.

2. **Ενώσεις:** είναι μικρές άτυπες ομάδες, που διευθύνονται κυρίως από εθελοντές, που δεν έχουν ατομικό ενδιαφέρον, αλλά μπορούν να συμβάλουν στην κινητοποίηση της κοινότητας.
3. **Ιδρύματα:** δομημένες ομάδες ανθρώπων, κυρίως επαγγελματιών, που εργάζονται σε αμειβόμενη βάση (π.χ. ιδιωτικές επιχειρήσεις, κυβερνητικοί φορείς) που συμβάλλουν στην εδραίωση του αισθήματος της αστικής ευθύνης.
4. **Φυσικά περιουσιακά στοιχεία:** φυσικοί πόροι, γη, κτίρια.
5. **Συνδέσεις:** σημαντικό τμήμα της κοινότητας. Οι συνδέσεις χτίζονται μέσω της αλληλεπίδρασης ενός προς έναν ατόμων, τα οποία σχηματίζουν σταδιακά ένα δίκτυο ανθρώπων, μια κοινότητα.

Η προσέγγιση ABCD έχει δοκιμαστεί και κριθεί επιτυχημένη ακολουθώντας βασικά βήματα και αρχές. Πρώτον, είναι σημαντικό να συλλέγουμε ιστορίες, καθώς θα παρέχουν ένα σταθερό πορτρέτο της κοινότητας και θα χαρτογραφούν τα δώρα, τις δεξιότητες και τα πλεονεκτήματα των μελών. Επίσης, μπορούν να τονίσουν τι είναι σημαντικό για τους ανθρώπους και πώς μπορούν να αποκτήσουν κίνητρο.

Δεύτερον, θα πρέπει να σχηματιστεί μια βασική ομάδα, αποτελούμενη από άτομα που έχουν δείξει δέσμευση ή ηγετικές ικανότητες και μπορούν να εφαρμόσουν αυτήν την προσέγγιση χτίζοντας δίκτυα και σχέσεις μέσα στην κοινότητα. Στη συνέχεια, θα πρέπει να εντοπιστούν οι ικανότητες και των 5 εμπλεκόμενων ομάδων περιουσιακών στοιχείων για την καλύτερη χρήση των δυνατοτήτων τους και την οικοδόμηση κοινοτικής ισχύος. Οι ικανότητες και η συνεισφορά όλων είναι υπόλογες και εκτιμώνται, ενώ υπάρχουν διαθέσιμες θέσεις ιδιωτικής ή κοινής ιδιοκτησίας. Η κοινότητα θα καταλάβει ότι η τοπική οικονομία γίνεται καλύτερη μέσω της μέγιστης χρήσης των δικών της πόρων. Ένα σημαντικό βήμα είναι η οικοδόμηση νέων σχέσεων και η ενίσχυση των υπάρχοντων δικτύων, καθώς οι άνθρωποι αναγνωρίζουν τα οφέλη από τη συλλογική εργασία και τη συμμετοχή. Απαιτείται λοιπόν μεγάλη δέσμευση από όλα τα εμπλεκόμενα μέλη. Τέλος, όταν το όραμα είναι σαφές και η διαδικασία είναι δομημένη και οργανωμένη, το αποτέλεσμα είναι πιο πιθανό να επιτευχθεί. αυτό δημιουργεί αυτοκινητοποίηση των μελών της κοινότητας, τα οποία διευρύνουν συνεχώς το κοινοτικό δίκτυο και θέτουν νέους στόχους προς τους οποίους εργάζονται.



6.2. Συμμετοχική Έρευνα Δράσης [Participatory Action Research (PAR)]

Η «έρευνα δράσης» ορίστηκε αρχικά από τον Kurt Lewin το 1946 ως ένας επαναληπτικός κύκλος έρευνας που στοχεύει στην επίλυση προβλημάτων. Η κύρια απόκλιση από άλλες μεθόδους είναι ο συνδυασμός έρευνας και δράσης, που ουσιαστικά οδηγεί σε αλλαγή. Έχει διπλό στόχο, πρώτον να διερευνήσει τις ανάγκες/προβλήματα μιας ομάδας ανθρώπων και να τους παρέχει χρήσιμες πληροφορίες και δεύτερον να εμπλέξει τους ανθρώπους στη διαδικασία επίλυσής τους χρησιμοποιώντας τις δικές τους δεξιότητες, ικανότητες και γνώσεις. Έτσι, αποκτούν μεγαλύτερη επίγνωση της κατάστασης και αναλαμβάνουν δράση, ενώ η δύναμη από τον εξωτερικό ερευνητή στηρίζεται στην κοινότητα. Η PAR είναι μια μέθοδος που τονίζει τη σημασία της συμμετοχής των ενδιαφερομένων με στόχο τη βελτίωση της ποιότητας μιας κοινωνικής πτυχής. Στην περίπτωση αυτή, όπου όλα τα ενδιαφερόμενα μέρη αναλαμβάνουν ενεργό έλεγχο στον σχεδιασμό, την υλοποίηση και την αξιολόγηση του ερευνητικού έργου, κυριαρχούν οι δημοκρατικές αρχές και η κοινωνική δικαιοσύνη. Η έννοια της PAR έγκειται στην ικανότητα να φέρει θετική αλλαγή μέσω έρευνας και δράσης, η οποία πραγματοποιείται με τη συμμετοχή της κοινότητας. Αυτό έχει ως αποτέλεσμα την ανάπτυξη ισχυρών δεσμών μεταξύ της κοινότητας, οι οποίοι ενισχύονται μέσω των συλλογικών διαδικασιών λήψης αποφάσεων, του διαλόγου και των αξιών. Συνοπτικά, ο κύριος στόχος του PAR είναι να συνδυάσει τη θεωρία με τη δράση και να αξιολογήσει τη διαδικασία με στόχο την αλλαγή, την επικοινωνία διαφορετικών ιδεών και λύσεων στην ευρύτερη κοινότητα. Η PAR χρησιμοποιείται σήμερα ευρέως ως μεθοδολογικό εργαλείο σε εκπαιδευτικά περιβάλλοντα για τη συμμετοχή των εκπαιδευτικών σε ερευνητικές διαδικασίες για τη βελτίωση των πρακτικών των συνθηκών διδασκαλίας και μάθησης.

Σε αντίθεση με άλλες μεθόδους που ακολουθούν ένα γραμμικό μοντέλο, η PAR είναι μια έρευνα σπειροειδούς δράσης, η οποία βασίζεται στην επαναλαμβανόμενη δομή του σχεδιασμού, της υλοποίησης, της παρατήρησης και της αξιολόγησης. Αφετηρία είναι μια προβληματική κατάσταση, ένα θέμα που απασχολεί την κοινότητα και απαιτεί άμεση παρέμβαση. Η ίδια η κοινότητα είναι αυτή που θα εντοπίσει και θα ιεραρχήσει τα προβλήματα και θα καθορίσει τι είδους αλλαγή επιθυμούν.

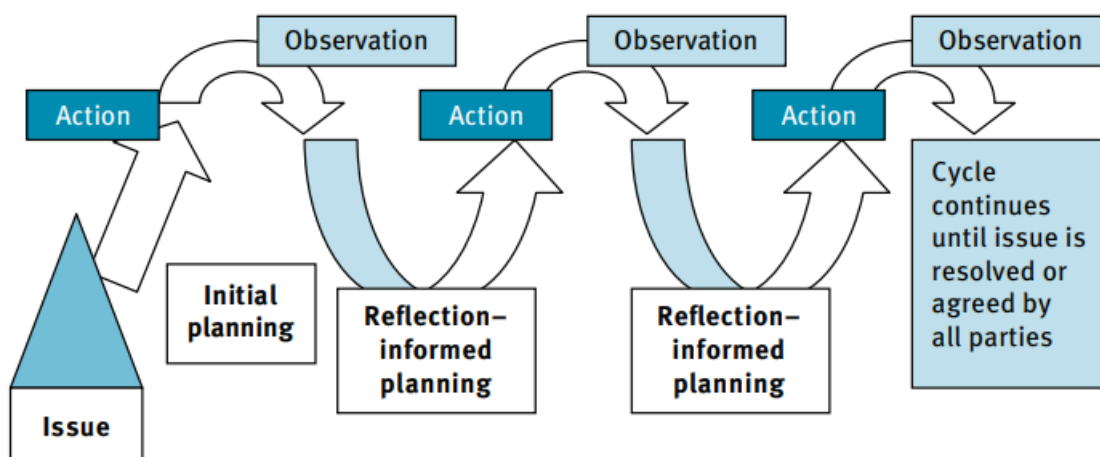


Figure 1: The iterative cycle of participatory action research (PAR), extracted from Maggie Walter, Participatory Action Research

Κατά τη φάση του σχεδιασμού, δημιουργείται μια συνεργασία μεταξύ του ερευνητή και των μελών της κοινότητας για την αξιολόγηση του προβλήματος, τον εντοπισμό χρήσιμων πόρων και στη συνέχεια την

ανάπτυξη του σχεδίου. Προκειμένου τόσο ο ερευνητής όσο και η κοινότητα ενδιαφέροντος να συνεργαστούν παραγωγικά, είναι απαραίτητη μια ουσιαστική αμφίδρομη και συμμετρική επικοινωνία. Ακολουθεί η φάση υλοποίησης, κατά την οποία γίνονται παρατηρήσεις της δράσης και των αποτελεσμάτων της. Τέλος, οι συμμετέχοντες στοχάζονται και αξιολογούν την επιτυχία της δράσης για ενημέρωση και διαμόρφωση του επόμενου κύκλου, ο οποίος συνεχίζεται σε όσες επαναλήψεις χρειάζεται για να επιτευχθεί ο επιθυμητός στόχος και τα αποτελέσματα. Αυτή η κυκλική διαδικασία επιτρέπει στους συμμετέχοντες να είναι ευέλικτοι, να μαθαίνουν από τα λάθη τους και να προσαρμόζονται για να φτάσουν τα μέγιστα αποτελέσματα. Είναι προαπαιτούμενο, και στα τέσσερα στάδια, η δράση να είναι πλήρως συνεργατική και ο κύκλος να κλείνει μόνο όταν λυθεί το αρχικό ζήτημα.

Η Συμμετοχική Έρευνα Δράσης θεωρείται μια αποτελεσματική μέθοδος για τη συμμετοχή των νέων, οι οποίοι τις περισσότερες φορές περιθωριοποιούνται σε στάδια συνεργατικής έρευνας και αξιολόγησης λόγω έλλειψης εμπιστοσύνης ή υποτίμησης που δείχνουν οι ενήλικες ερευνητές. Ωστόσο, η εμπλοκή των νέων σε τέτοιες διαδικασίες είναι σημαντική αφού επιδιώκουν να αντιμετωπίσουν κοινωνικά ζητήματα που αντιμετωπίζουν οι ίδιοι. Σε έργα PAR, όπου οι νέοι συμμετέχουν ενεργά, παρατηρήθηκε ότι έχουν αναπτύξει πολλαπλές ήπιες δεξιότητες, όπως ηγεσία, επικοινωνία και έρευνα. Δίνοντας στους νέους ηγετικούς ρόλους στην επίλυση προβλημάτων, αποκτούν μεγαλύτερη επίγνωση των κοινωνικών ζητημάτων που τους περιβάλλουν, γεγονός που οδηγεί στη σταδιακή ανάπτυξη κριτικής σκέψης και ενσυναίσθησης. Θετικά αποτελέσματα παρατηρήθηκαν επίσης στις κοινότητες, καθώς η εφαρμογή του PAR τους επιτρέπει να είναι προορατικοί και τις βοηθά να ενισχύσουν την ικανότητά



τους.

https://www.freepik.com/free-vector/system-software-development-abstract-concept-illustration_20769817.htm#query=Participatory%20Action%20Research&position=13&from_view=search&track=ais&uuiid=784011c7-be7f-4b52-bacf-1bf1467ef461>Image by vectorjuice on Freepik

Συμπερασματικά, η επιλογή της μεθόδου Έρευνας Συμμετοχικής Δράσης γίνεται συνήθως λόγω της εφαρμοσμένης φύσης της, συνδέοντας τη θεωρία με την πράξη, που εστιάζει στην κοινωνική αλλαγή. Συνεπάγεται συμμετοχή και ισότιμη συνεργασία μεταξύ των εμπλεκόμενων μελών. Προσφέρει επίσης ένα ευέλικτο πλαίσιο υλοποίησης (η ανοιχτή κυκλική σπειροειδής διαδικασία), μέσω του οποίου οι συμμετέχοντες

ενεργούν και προβληματίζονται για να κατανοήσουν, να αλλάξουν και να βελτιώσουν τις καθημερινές τους συνθήκες. το στάδιο του προβληματισμού είναι βασικό στοιχείο για την επιτυχία.

6.3. Πρωτοβουλίες συλλογικού αντίκτυπου

Στη συνειδητοποίηση ότι πολύπλοκα και πολυδιάστατα κοινωνικά ζητήματα δεν μπορούν να επιλυθούν από μεμονωμένες οντότητες, δίνεται έμφαση σε ολοκληρωμένες δράσεις που χρησιμοποιούν τους πόρους πολλαπλών διαφορετικών συνιστωσών. Τα κοινωνικά ζητήματα αυξάνονται ραγδαία και οι κρατικές πρωτοβουλίες αποδεικνύονται ανεπαρκείς για την αμφισβήτηση και την αντιμετώπισή τους. Ο συλλογικός αντίκτυπος αναφέρεται στην καλά και μακροχρόνια δέσμευση μεταξύ πολλών παραγόντων από διαφορετικά υπόβαθρα σε ένα συγκεκριμένο σχέδιο που θα επιλύσει ένα συγκεκριμένο κοινωνικό ζήτημα, το οποίο θεωρείται και έχει αξιολογηθεί ως περίπλοκο. Από αυτή την άποψη, υπάρχει ανάγκη μετακίνησης από τους παραδοσιακούς τρόπους επίλυσης προβλημάτων σε πιο καινοτόμους και συλλογικούς τρόπους.

Το πλαίσιο συλλογικού αντίκτυπου βασίζεται σε πέντε βασικές προϋποθέσεις:

1. Κοινή ατζέντα: όλες οι συμμετέχουσες οντότητες συγκεντρώνονται για να καθορίσουν το πρόβλημα και να συμφωνήσουν σε μια κοινή ατζέντα, η οποία ευνοεί την κοινότητα συμφερόντων, ενώ μοιράζονται το ίδιο όραμα για τον τρόπο αντιμετώπισής του.
2. Κοινή μέτρηση: όλοι οι συμμετέχοντες συμφωνούν να χρησιμοποιούν ένα κοινό σύνολο δεικτών για την παρακολούθηση της προόδου και τη μέτρηση των αποτελεσμάτων, έτσι ώστε όλες οι προσπάθειες να είναι υπόλογες και να γίνεται βελτίωση.
3. Αμοιβαία Ενισχυόμενες Δραστηριότητες: προωθείται ένα ενισχυτικό σχέδιο δραστηριοτήτων που ενθαρρύνει μεμονωμένες δραστηριότητες και διάφορες προσεγγίσεις να ευθυγραμμίζονται με άλλες.
4. Συνεχής επικοινωνία: η συνεπής και ανοιχτή επικοινωνία ενισχύει τις σχέσεις και ενισχύει την εμπιστοσύνη και τη δέσμευση.
5. Υποστήριξη: είναι ζωτικής σημασίας να υπάρχει μια κεντρική, ανεξάρτητη οντότητα που παρέχει συνεχή υποστήριξη στην ομάδα, ευθυγραμμίζει και συντονίζει τις δραστηριότητες για να εξασφαλίσει ότι στοχεύουν στον αρχικό τους σκοπό.

Στην προσέγγιση συλλογικού αντίκτυπου αναγνωρίζονται τέσσερις δομικές συνιστώσες, η διευθύνουσα επιτροπή, οι ομάδες εργασίας, η βασική υποστήριξη και η δέσμευση της κοινότητας. Η συντονιστική επιτροπή συγκροτείται στο αρχικό στάδιο και είναι υπεύθυνη για τη γενική εποπτεία της ομάδας, για την παροχή κατευθυντήριων γραμμών και την παρακολούθηση της προόδου. Ο ρόλος των ομάδων εργασίας είναι να εντοπίζουν στρατηγικές που θα επιτύχουν τους στόχους, να επικοινωνούν συχνά για να κρατούν την κοινότητα ενεργή και να εφαρμόζουν τις δραστηριότητες. Η υποστήριξη λειτουργεί ανεξάρτητα για να υποστηρίξει τη συλλογική πρωτοβουλία, αναδεικνύοντας τη στρατηγική και το όραμα της ομάδας, υποστηρίζοντας τις δραστηριότητες σε όλη τη διάρκεια και κινητοποιώντας πόρους. Τέλος, η συμμετοχή της κοινότητας είναι ζωτικής σημασίας για την επιτυχία, δίνοντας δύναμη, φωνή και ιδιοκτησία στο ευρύτερο κοινό.

8. ΣΥΝΟΨΗ/ΣΥΜΠΕΡΑΣΜΑΤΑ

Σε αυτή την ενότητα, αναπτύχθηκε η έννοια των παρεμβάσεων με βάση την Κοινότητα, μια εναλλακτική μέθοδος στην επίλυση προβλημάτων που βοηθά τους ανθρώπους να συμμετέχουν ενεργά και να προωθήσουν την κοινωνική αλλαγή ξεκινώντας από κοινοτικό επίπεδο. Πολυδιάστατα, πολύπλοκα και προκλητικά κοινωνικά προβλήματα αναδύονται γρήγορα, κυρίως στον τομέα της υγείας και της εκπαίδευσης, και η έρευνα δείχνει ότι τα προγράμματα παρέμβασης που βασίζονται στην κοινότητα έχουν τη δυνατότητα να τα αντιμετωπίσουν. Χρησιμοποιούν δυναμικές διαδικασίες που συμβάλλουν αρχικά στη χαρτογράφηση των αναγκών της κοινότητας και στη συνέχεια χαράσσουν ένα κοινό όραμα και σχέδιο για την επίλυση επαναλαμβανόμενων ζητημάτων. Με αυτόν τον τρόπο βελτιώνουν την ποιότητα ζωής μέσα στην κοινότητα και συμβάλλουν στη συνολική κοινωνική πρόοδο και ανάπτυξη.

Μέσα από αυτές τις παρεμβάσεις που βασίζονται στην κοινότητα, αναδεικνύεται ο σημαντικός ρόλος της κοινότητας, ο οποίος συχνά παραβλέπεται, καθώς τον πρωταγωνιστικό ρόλο στην επίλυση προβλημάτων κατέχουν κυβερνητικοί οργανισμοί και φορείς. Αντίθετα, δίνοντας χώρο δράσης στην κοινότητα, η οποία γνωρίζει τις προτεραιότητες και τα θέματα που τους απασχολούν, οι πολίτες μετατρέπονται από παθητικοί παρατηρητές σε ενεργούς συμμετέχοντες με κίνητρα και πρόθυμους να αλλάξουν. Στο πλαίσιο αυτών των παρεμβάσεων ενισχύεται η συμμετοχική δράση, προωθούνται οι δημοκρατικές αρχές και καταλύονται οι κοινωνικές ανισότητες.

Σε όλη την ενότητα, στόχος ήταν να αναδειχθεί το δυναμικό της κοινότητας με βάση τις ατομικές δεξιότητες και γνώσεις του καθενός, ενώ συνήθως, η έμφαση δίνεται στην παρέμβαση τρίτου, ενός εξωτερικού εμπειρογνώμονα και στο τι είναι έλλειμμα. Αντίθετα, όλοι οι διαθέσιμοι πόροι πρέπει να χρησιμοποιηθούν σωστά, ενθαρρύνοντας έτσι τους πολίτες που αναγνωρίζουν τη συμβολή τους. Επίσης, η Συμμετοχική Έρευνα Δράσης αναδεικνύεται ως ένα χρήσιμο εργαλείο που ωφελεί την κοινότητα και οποιοδήποτε περιβάλλον εφαρμόζεται, καθώς η επαναληπτική σπειροειδής διαδικασία που ακολουθείται επιτρέπει τον εντοπισμό σφαλμάτων και την επανεξέταση του ζητήματος για βέλτιστα αποτελέσματα.

Αξιοποιώντας προσεγγίσεις που βασίζονται στην κοινότητα, οι νέοι μπορούν να αναλάβουν ενεργό ρόλο σε θέματα που τους επηρεάζουν άμεσα και να αισθάνονται χρήσιμοι στην κοινότητα. Ταυτόχρονα, μέσα από αυτές τις μεθόδους και στρατηγικές, αναπτύσσονται προσωπικά. Αυτό είναι σημαντικό καθώς οι νέοι είναι το μέλλον. Αυτή η ενότητα μπορεί να είναι χρήσιμη για τους εργαζόμενους σε νέους, οι οποίοι υποστηρίζουν ομάδες νέων στην προσωπική τους ανάπτυξη, καθώς μπορούν να τους καθοδηγήσουν σε συνεργατικές και ολοκληρωμένες προσεγγίσεις για την επίλυση των προβλημάτων τους. Έτσι, θα αναγνωρίσουν τη δύναμη της κοινότητας και ότι ακόμη και πολύπλοκα ζητήματα μπορούν να επιλυθούν με πνεύμα συνεργασίας, κοινών δραστηριοτήτων και αμοιβαίου οράματος.

ΑΝΑΦΟΡΕΣ

Asset Based Community Development : Transform. (n.d.). <https://transform-integratedcommunitycare.com/casestudy/asset-based-community-development/>

Chapter 18. Deciding Where to Start | Section 1. Designing Community Interventions | Main Section | Community Tool Box. (n.d.). <https://ctb.ku.edu/en/table-of-contents/analyze/where-to-start/design-community-interventions/main>

Collaborative of Neighborhood Transformation. (n.d.). *What is Asset Based Community Development (ABCD).* <https://www.neighborhoodtransformation.net/>

Community Mobilization Sector Approach. (n.d.). Mercy Corps. <https://www.mercycorps.org/research-resources/community-mobilization-sector-approach#:~:text=Community%20mobilization%20is%20the%20process,governance%2C%20accountability%20and%20peaceful%20change>

Interact for Health Thriving Communities Resources. (n.d.). <https://interactforhealth.org/resources/>

McLeroy, K. R., Norton, B., Kegler, M. C., Burdine, J. N., & Sumaya, C. V. (2003, April 1). *Community-Based Interventions.* American Journal of Public Health. <https://doi.org/10.2105/ajph.93.4.529>

Mobilization - Community and Resource Mobilization. (n.d.). PPT. <https://www.slideshare.net/VaishnaviPrabakar3/mobilization-community-and-resource-mobilization>

Steps for community mobilization. (n.d.). <https://epfound.ge/en/resources/stories/singleview/392-steps-for-community-mobilization>

View of Youth Involvement in Participatory Action Research (PAR). (n.d.). <https://ojs.uwindsor.ca/index.php/csw/article/view/5891/4888>

What Is Collective Impact - Price Center for Social Innovation. (2020, November 2). Price Center for Social Innovation. https://socialinnovation.usc.edu/social_research/what-is-collective-impact/

Προσεγγίζοντας την κοινότητα του 21ου αιώνα | Heinrich-Böll-Stiftung Θεσσαλονίκη. (2023, February 7). Heinrich-Böll-Stiftung Θεσσαλονίκη. <https://gr.boell.org/el/2023/02/07/proseggizontas-tin-koinotita-toy-21oy-aiona>

Dowrick, C. (2013, October 1). *Community engagement.* Increasing Equity of Access to High-quality Mental Health Services in Primary Care: A Mixed-methods Study - NCBI Bookshelf. <https://www.ncbi.nlm.nih.gov/books/NBK374115/>

Walter, M. (2014, May 26). *Participatory Action Research*. Uta.
https://www.academia.edu/3563840/Participatory_Action_Research

Zaimakis, Y. (2014, August 7). *Κοινωνική Εργασία και τοπικές κοινωνίες*. Crete.
<https://www.academia.edu/1189763/%CE%9A%CE%BF%CE%B9%CE%BD%CE%BF%CF%84%CE%B9%CE%BA%CE%AE%CE%95%CF%81%CE%B3%CE%B1%CF%83%CE%AF%CE%B1%CE%BA%CE%B1%CE%B9%CF%84%CE%BF%CF%80%CE%B9%CE%BA%CE%AD%CF%82%CE%BA%CE%BF%CE%B9%CE%BD%CF%89%CE%BD%CE%AF%CE%B5%CF%82>

About ABCD - Nurture Development. (2018, March 9). Nurture Development.
<https://www.nurturedevelopment.org/about-abcd/>

S. (2020, January 15). *Ladder of Citizen Participation*. Organizing Engagement.
<https://organizingengagement.org/models/ladder-of-citizen-participation/>

Agdal, R. (2020, June 13). *Asset Based Community Development: How to Get Started - Abundant Community*. Abundant Community. <https://www.abundantcommunity.com/asset-based-community-development-how-to-get-started/>

Community-Based Interventions. (2023, January 26). College of Health.
<https://health.oregonstate.edu/hallie-ford/health/practice/community#:~:text=Community%2Dbased%20interventions%20refer%20to,tactics%20to%20achieve%20their%20goals>