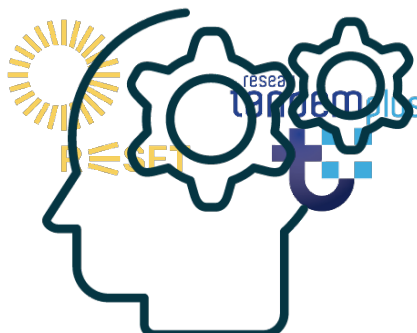


# youthIES

## TRAINING PACK FOR YOUTH WORKERS - CASE STUDIES



Εκπαιδευτικό Πακέτο για  
Εργαζόμενους με νέους – ΜΕΛΕΤΕΣ ΠΕΡΙΠΤΩΣΗΣ  
ΕΡΓΟ ΤΩΝ ΕΡΓΑΖΟΜΕΝΩΝ ΜΕ ΝΕΟΥΣ

**ΠΙΝΑΚΑΣ ΠΕΡΙΕΧΟΜΕΝΩΝ**

<b>ΜΕΛΕΤΗ ΠΕΡΙΠΤΩΣΗΣ 1 – “Nature And Social Permaculture Learning for Youth (NASPLY)”</b>	2
.....	.....
ΓΕΝΙΚΟ ΠΛΑΙΣΙΟ/ΔΙΑΤΥΠΩΣΗ ΠΡΟΒΛΗΜΑΤΟΣ.....	2
ΔΡΑΣΤΗΡΙΟΤΗΤΕΣ .....	2
ΑΝΤΙΚΤΥΠΟΣ.....	3
<b>CASE STUDY 2 – “Youth Engagement &amp; Activism Hub (YEAH!)”</b>	4
.....	.....
ΓΕΝΙΚΟ ΠΛΑΙΣΙΟ/ΔΙΑΤΥΠΩΣΗ ΠΡΟΒΛΗΜΑΤΟΣ.....	4
ΔΡΑΣΤΗΡΙΟΤΗΤΕΣ .....	4
ΑΝΤΙΚΤΥΠΟΣ.....	5
<b>ΜΕΛΕΤΗ ΠΕΡΙΠΤΩΣΗΣ 3 – “Be Active: Be Sustainable Malta”</b>	6
.....	.....
ΓΕΝΙΚΟ ΠΛΑΙΣΙΟ/ΔΙΑΤΥΠΩΣΗ ΠΡΟΒΛΗΜΑΤΟΣ.....	6
ΔΡΑΣΤΗΡΙΟΤΗΤΕΣ .....	6
ΑΝΤΙΚΤΥΠΟΣ.....	7
<b>ΑΝΑΦΟΡΕΣ</b> .....	10
“Nature And Social Permaculture Learning for Youth (NASPLY)”	10
“Youth Engagement & Activism Hub (YEAH!)”	10
“Be Active: Be Sustainable Malta”	10



## ΜΕΛΕΤΗ ΠΕΡΙΠΤΩΣΗΣ 1 – "*Nature And Social Permaculture Learning for Youth (NASPLY)*"



### ΓΕΝΙΚΟ ΠΛΑΙΣΙΟ/ΔΙΑΤΥΠΩΣΗ ΠΡΟΒΛΗΜΑΤΟΣ

Το έργο NASPLY εστιάζει στην οικοδόμηση ανθεκτικών κοινοτήτων και ιδιαίτερα στη νεολαία με λιγότερες ευκαιρίες. Σε πολλές περιπτώσεις, ο κοινωνικός αποκλεισμός και η περιθωριοποίηση είναι διασταυρούμενες, όπου ομάδες νέων θα βιώσουν αυξημένες διακρίσεις ή έλλειψη ευκαιριών λόγω του φύλου, της εθνικότητας, των αναπηριών, της πνευματικής τους ικανότητας ή λόγω του κοινωνικοοικονομικού τους υπόβαθρου. Τέτοιοι άνθρωποι αισθάνονται λιγότερο τροφοδοτημένοι στα επίσημα εκπαιδευτικά συστήματα, γεγονός που θα μπορούσε να οδηγήσει σε απεμπλοκή και αδιαφορία των νέων για την εκπαίδευση. Στη Μάλτα, ο αριθμός των ατόμων που εγκαταλείπουν πρόωρα το σχολείο είναι από τους υψηλότερους στην Ευρώπη

### ΔΡΑΣΤΗΡΙΟΤΗΤΕΣ

Το έργο NASPLY είναι μια εταιρική σχέση συνεργασίας που στοχεύει στην αντιμετώπιση της περιβαλλοντικής και κλιματικής κρίσης, στην αύξηση της κοινωνικής ένταξης, στην αύξηση των δεξιοτήτων ζωής των περιθωριοποιημένων νέων και στη βελτίωση της ευημερίας μέσω της ολιστικής προσέγγισης permaculture που εστιάζει στην οικοδόμηση ανθεκτικότητας στις κοινότητες, ανταποκρινόμενη στις ανάγκες των νέων Ανθρώπων. Χρησιμοποιούν την Κοινωνική και Φύση Περμακουλτούρα ως θεωρία για μάθηση. Η κοινωνική περμακουλτούρα εστιάζει στις αρχές του σχεδιασμού της περμακουλτούρας, που προεκτείνονται σε κοινωνικό επίπεδο, δηλαδή εξετάζει τη δημιουργία ανθεκτικών κοινοτήτων όπου οι άνθρωποι κατανοούν την αξία τους στην κοινωνία, ποιος είναι ο ρόλος τους στην απόδειξη αυτού, πώς μπορούν να μάθουν από τη φύση να έχουν ένα ισχυρό κοινωνικό οικοσύστημα. Αυτό το έργο ασχολείται με την περιβαλλοντική, την κοινωνική ένταξη, τις ψηφιακές δεξιότητες και τον οικονομικό σχεδιασμό και την πράσινη επιχειρηματικότητα και κυρίως την αλληλεγγύη και τη φροντίδα για τους άλλους, όλα σε ένα ολοκληρωμένο έργο.



## ΑΝΤΙΚΤΥΠΟΣ

Το έργο στοχεύει στην ανάπτυξη εκπαιδευτικού μαθήματος για την κοινωνική περμακουλτούρα για εργαζόμενους με νέους και εκπαιδευτικούς, καθώς και στη δημιουργία μιας εργαλειοθήκης για εργαζόμενους με νέους και νέους για να δημιουργήσουν δίκτυα κοινωνικής περμακουλτούρας και κήπους φυσικής θεραπείας περμακουλτούρας ως χώρους ευεξίας χωρίς αποκλεισμούς που φέρνουν κοντά την κοινότητα. Το NASPLY εργάζεται για την αύξηση των ικανοτήτων και των δεξιοτήτων μεταξύ των μειονεκτούντων νέων μέσω της συμμετοχής στο Πρόγραμμα Permaculture και για την κατανόηση της οικονομίας και την ανάπτυξη δεξιοτήτων πράσινης επιχειρηματικότητας στους νέους.

## ΦΩΤΟΓΡΑΦΙΕΣ





## CASE STUDY 2 – “Youth Engagement & Activism Hub (YEAH!)”



### ΓΕΝΙΚΟ ΠΛΑΙΣΙΟ/ΔΙΑΤΥΠΩΣΗ ΠΡΟΒΛΗΜΑΤΟΣ

Ο στόχος του έργου είναι να παρέχει μια πλατφόρμα για πιο χωρίς αποκλεισμούς, δημοκρατική και αστική συμμετοχή των νέων στη λήψη αποφάσεων, δημιουργώντας μια δομή για τη συμμετοχή περιθωριοποιημένων νέων σε διατομεακή συνεργασία για την ανάπτυξη κοινών δράσεων προς ένα κοινωνικά δίκαιο και οικολογικά δίκαιο μέλλον.

Μέσω αυτού του έργου το FoEM έχει δημιουργήσει ένα Κέντρο Νέων σε συνεργασία με τους εταίρους του έργου Generation (Change). Το Youth Hub είναι ένας μη τυπικός εκπαιδευτικός χώρος μέσα σε ένα συγκρότημα επίσημης εκπαίδευσης. Προσφέρει ένα ψυχαγωγικό περιβάλλον μέσω του οποίου ο εργαζόμενος στον τομέα της νεολαίας μπορεί να συνεργαστεί με νέους ώστε να μπορούν να αναλάβουν έργα και πρωτοβουλίες που ενισχύουν τις δυνατότητές τους. Ο κόμβος νεολαίας συμμετέχει επίσης σε διάφορες κοινοτικές δραστηριότητες για να εξασφαλίσει όσο το δυνατόν περισσότερη επαφή με τους νέους και την κοινότητα.

### ΔΡΑΣΤΗΡΙΟΤΗΤΕΣ

Ένα Youth Hub μπορεί να θεωρηθεί ως μια μικρογραφία της κοινωνίας. Οι νέοι που συμμετείχαν δημιούργησαν τη δική τους ατζέντα, μια δημοκρατική δομή, διαμορφώνουν τον χώρο ώστε να είναι χωρίς αποκλεισμούς, αντιμετωπίζουν αδικίες, διασταυρούμενα ζητήματα εντός της ομάδας και είναι από μόνο του ένα πείραμα ριζοσπαστικής δημοκρατίας. Η δημιουργία ενός κόμβου νεολαίας, ενός χώρου όπου οι νέοι συναντιούνται και συμμετέχουν, μπορεί επίσης να χρησιμεύσει ως εκκολαπτήριο για την ανάπτυξη οραμάτων για ένα θετικό μέλλον χωρίς τρέχοντα κοινωνικά όρια, καταπιέσεις και περιορισμούς και να δημιουργήσει ένα όραμα για το μέλλον που τα ξεπερνά.

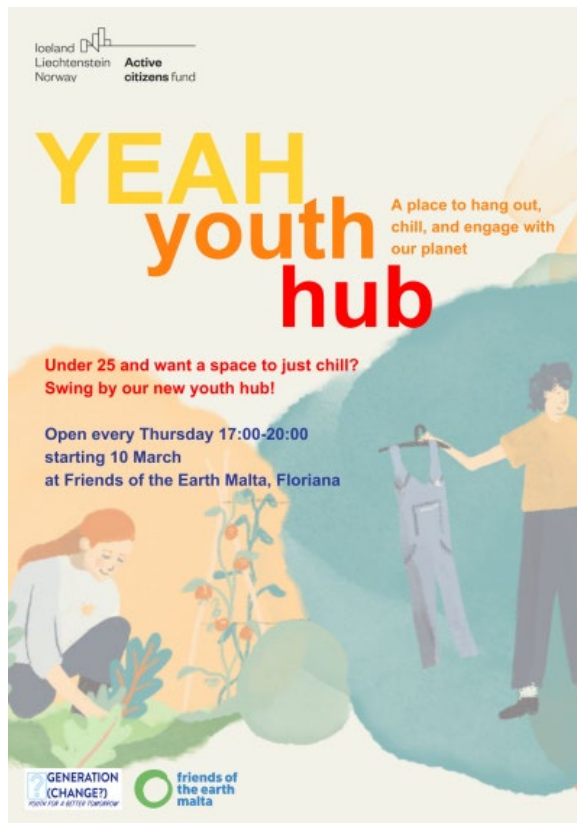


## ΑΝΤΙΚΤΥΠΟΣ

Μετά τη διεξαγωγή μελέτης σκοπιμότητας, οι εταίροι διαπίστωσαν ότι το κέντρο νεότητας θα λειτουργούσε ως περιφερειακή εγκατάσταση πολιτιστικής ανάπτυξης νέων και θα παρείχε κατάλληλες εκπαιδευτικές και ψυχαγωγικές εγκαταστάσεις για όλη την κοινότητα, ιδιαίτερα τους νέους.

Το Youth Hub προσφέρει υποστήριξη και εναλλακτικούς χώρους αναψυχής, όπου νέοι μεταξύ 16 και 25 ετών μπορούν να περνούν τον ελεύθερο χρόνο τους αλληλεπιδρώντας με συνομηλίκους σε ένα ασφαλές περιβάλλον, εξερευνώντας τα ταλέντα τους και αναπτύσσοντας προσωπικές, πολιτικές και κοινωνικές δεξιότητες. Το Youth Hub λειτουργεί μία φορά την εβδομάδα για περισσότερο από ένα χρόνο, με μια ομάδα περίπου 15-20 νέων και επεκτείνεται συνεχώς.

## ΦΩΤΟΓΡΑΦΙΕΣ



### ΜΕΛΕΤΗ ΠΕΡΙΠΤΩΣΗΣ 3 – “Be Active: Be Sustainable Malta”

#### ΓΕΝΙΚΟ ΠΛΑΙΣΙΟ/ΔΙΑΤΥΠΩΣΗ ΠΡΟΒΛΗΜΑΤΟΣ

Αυτό το έργο στοχεύει στην προώθηση της συμμετοχής στα κοινά των νέων κάτω των 25 ετών στη Μάλτα. Η διαδεδομένη αντίληψη της έλλειψης συμμετοχής των νέων στην περιβαλλοντική κοινότητα οδήγησε στη δημιουργία αυτού του πρακτικού έργου, το οποίο επικεντρώθηκε στην οργάνωση πρακτικών δραστηριοτήτων όπου οι νέοι μπορούσαν να μάθουν για διάφορα περιβαλλοντικά θέματα, ενώ παράλληλα να γίνουν πιο ενεργοί..

#### ΔΡΑΣΤΗΡΙΟΤΗΤΕΣ







Νέοι κάτω των 25 ετών προσκλήθηκαν να συμμετάσχουν σε ένα σετ δραστηριοτήτων «από το θαλασσινό τοπίο της ακτής της Μάλτας και τον σιωπηλό κρυφό



Co-funded by  
the European Union

κόσμο των ιπτάμενων θηλαστικών, μέχρι τις οικιακές συνήθειες και το βουητό των μελισσών καθώς εξερευνούμε την ποικιλία των προσεγγίσεων για την προστασία του πλανήτη μας. ”

Το FoEM φιλοξένησε έξι συνεδρίες για νέους για να ασχοληθούν με διάφορα περιβαλλοντικά ζητήματα ειδικά για τη Μάλτα και τον ευρύτερο κόσμο. Οι νέοι στη Μάλτα κλήθηκαν να παρακολουθήσουν και να εγγραφούν στις συνεδρίες που τους ενδιαφέρουν για να μάθουν πώς μπορούν να υποστηρίξουν παρεμβάσεις για να κάνουν μια αλλαγή για την προστασία του πλανήτη μας.

## ΑΝΤΙΚΤΥΠΟΣ

Διαφορετικές ομάδες νέων συμμετείχαν σε έξι δραστηριότητες όπου έμαθαν για σχετικά περιβαλλοντικά θέματα, αλλά και ασχολήθηκαν με την περιβαλλοντική κοινότητα της Μάλτας. Μερικοί από αυτούς εντάχθηκαν σε άλλες περιβαλλοντικές πρωτοβουλίες στη συνέχεια, βελτιώνοντας την κοινωνική συμμετοχή των νέων στο νησί στο θέμα της περιβαλλοντικής αειφορίας.

## ΦΩΤΟΓΡΑΦΙΕΣ











ΑΝΑΦΟΡΕΣ



*"Nature And Social Permaculture Learning for Youth (NASPLY)"*

<https://foemalta.org/projects/nasply-2/>

*"Youth Engagement & Activism Hub (YEAH!)"*

<https://foemalta.org/previousprojects/yeah/>

*"Be Active: Be Sustainable Malta"*

<https://foemalta.org/projects/be-active/>





**Partners:**



DISCLAIMER: This publication reflects the views only of the author, and the Commission cannot be held responsible for any use which may be made of the information contained herein [Project number: 2022-2-FR02-KA220-YOU-000099414]